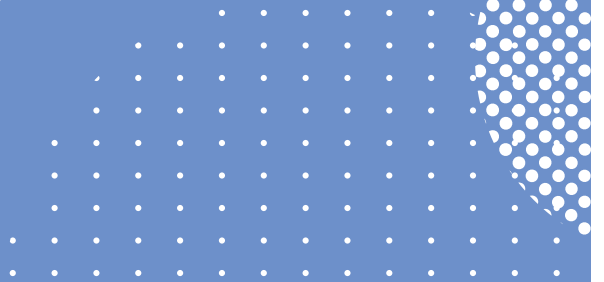
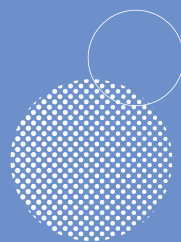
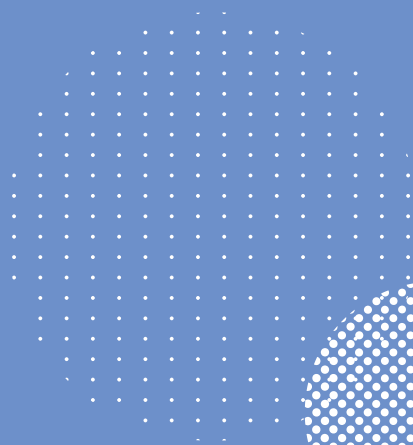


# 05. 국제교류



사업명		접수일정	문의처	페이지
한국예술국제교류지원 예술가해외레지던스지원	문학	2021.12.22.~2022.1.21.	061-900-2211	146
	시각예술		061-900-2216	
	연극·뮤지컬		061-900-2214	
	무용		061-900-2212	
	음악		061-900-2218	
	전통예술		061-900-2213	
	다원예술		061-900-2214	
남북문화예술교류지원		2021.12.22.~2022.1.21.	061-900-2213	193
아르코국제예술확산지원	연극·뮤지컬	2021.12.22.~2022.1.21.	061-900-2214	198
	무용		061-900-2212	
	음악		061-900-2218	
	전통예술		061-900-2213	
	다원예술		061-900-2214	

## 한국예술국제교류지원

### 1. 사업목적

- 국내 및 해외에서 개최되는 민간 차원의 국제문화예술교류활동을 지원함으로써 한국예술의 역량을 강화하고 국제적 경쟁력을 높이고자 함

### 2. 신청자격

- 신청대상 : 문학, 시각예술, 공연예술(연극·뮤지컬, 무용, 음악, 전통), 다원예술 분야 예술가 개인 및 단체

### 3. 사업내용

- 사업구분

구분	사업내용
비지정형	<ul style="list-style-type: none"> <li>· (국내 초청) 국내에서 개최하는 국제예술교류사업에 해외 예술가(단체)를 초청하여 진행하는 사업</li> <li>· (국외 초청) 해외에서 개최하는 국제예술교류사업에 초청받아 해외에 진출하는 사업</li> <li>· (공동 협업) 해외 예술가(단체) 및 기관과 공동(협업) 제작하여 국내 또는 해외에서 개최 및 발표하는 사업 또는 사전준비단계 사업</li> <li>· 국제 네트워크 및 역량 강화 활동 (국제기구 총회 및 국제회의의 참가 등)</li> </ul> <div> <p>※ 유의사항</p> <ul style="list-style-type: none"> <li>· 코로나·19 팬데믹 상황을 고려하여 비대면 교류방식 (웹기반 전시·공연, 온라인 워크숍 등)으로 전체 사업계획 구성 가능</li> <li>· <u>대면 사업의 경우, 코로나·19 확산에 따른 이동제한 조치 등의 사유로 사업 추진이 불가능한 상황을 대비하여 사업목적에 부합하는 대안 사업 계획을 필수로 제시하여야 함 (지원신청서 별도 항목 마련)</u></li> </ul> </div>
지정형	<p>프로그램별 상이 (상세 안내자료 참조)</p> <p>※ 코로나·19 확산 상황 및 협력기관 사정에 따라 프로그램 진행여부 및 일정 변동 가능</p>

※ 지원대상은 2022.1.1 ~ 2022.12.31 사이에 이루어지는 사업에 한하며, 신청접수 및 결과 발표 (4월 초 예정) 이전에 진행된 사업이 선정될 경우 기집행분 인정 가능

- 지원내용 : 국제교류사업 진행에 필요한 직접경비 지원

## ○ 지원규모

- 비지정형 : 사업의 성격에 따라 최대 8천만원 지원
- 지정형 : 프로그램별 상이 (상세 안내자료 참조)
  - ※ 자부담 : 총 소요액의 10% 이상 필수 책정
- 지원금 예산편성 항목

세목	항목	지급유형
일반수용비	사례비	프로그램 참여자(스텝, 출연진) 사례비 ※ 사례비 지급시 (표준)계약서 체결(서면작성) 필수 ※ 국내/외 인력에 대한 사례비 지급시 원천징수 관련법률 및 조세조약에 의거한 세액 납부 필수 ※ 영유아 돌봄비 편성 가능
	홍보비	프로젝트 수행 관련 홍보물 제작비
	참가비	컨퍼런스, 국제총회 등 참가비용
	통·번역비	해외초청예술가 통역비용 등 ※ 통·번역단가는 한국외대통번역센터 누리집을 참고
	작품제작비	초청사업의 경우 책정 불가
	회계감사 수수료	예술위 지정 회계법인에 예술가/단체 직접 납부 ※ 사업규모별 수수료 단가를 참고하여 필수 책정함
	제작비	디지털 결과물 제작비
임차료	장소 대관료	공연장소 대관료
	장비 임차료	장비, 악기 임차료 등
공공요금 및 제세	세액 및 수수료	고용보험료, 비자 발급비, 여행자 보험 가입비 등
여비	항공료	한국-사업 파트너 국가(도시) 간 국제항공료 ※ 이코노미석 기준, 1년 1회 항공료(국제선 원칙/국내 이동 제외)
	숙박비	프로젝트 수행을 위한 숙박비 ※ 사업추진 관련하여 코로나-19로 인한 자가격리 필요상황 발생시 관련비용 편성가능 (국내, 국외)

※ 인건비 및 단체운영경비, 체류비성 경비(식비, 일비)는 지원하지 않음

<회계검사 수수료 단가 가이드라인(2021년 기준, 변동가능)>

사업규모(총 사업비 기준)	수수료
1천 5백만원 미만	217,000원
1천 5백만원 ~ 3천만원 미만	290,000원
3천만원 ~ 4천만원 미만	346,000원
4천만원 ~ 5천만원 미만	375,000원
5천만원 ~ 6천만원 미만	520,000원

※ 회계검사 대상 금액은 자부담을 포함한 총 사업비 규모로 산출함

예) 보조금 2천만원 + 자부담 5백만원 사업의 경우, 회계검사 대상 금액은 2천5백만원

<권역별 항공료 가이드라인(상한액 기준)>

권역	항공요금
북미, 유럽, 러시아, 중동, 아프리카	2,200,000원
동북아시아(일본, 중국, 몽골 등)	900,000원
동·서남 아시아	1,500,000원
남아메리카	2,700,000원
오세아니아	2,000,000원

○ 2022년 사업예산 : 17억 5천만원

#### 4. 지원심의

○ 심의방법

- 서류심의 : 2022년도 지원신청서 및 첨부자료 검토
- 심의기준(일반)

심의기준	세부평가내용
신청자(단체)의 역량 (30%)	<ul style="list-style-type: none"> <li>· 신청자(단체)의 활동실적 및 사업성과를 고려할 때, 효과적으로 프로젝트를 추진할 수 있는 능력을 보유하고 있는가?</li> <li>· 신청사업의 해외파트너는 해당 교류사업에 적합하고 신뢰할 만한가?</li> <li>· 교류조건이 우수한가?</li> </ul>

심의기준	세부평가내용
프로젝트의 예술성(독창성) (40%)	<ul style="list-style-type: none"> <li>· 프로젝트는 예술적으로 우수한가?</li> <li>· 교류활동을 통한 프로젝트 계획은 독창적인가?</li> <li>· 코로나-19 확산 상황을 고려하였을 때, 프로젝트에서 제시하는 교류방식이 창의적이고 혁신적인가?</li> </ul>
사업계획의 충실성· 실행가능성 및 파급효과 (30%)	<ul style="list-style-type: none"> <li>· 지원신청서에 기재된 사업계획은 구체적이고 실현가능한가?               <ul style="list-style-type: none"> <li>- 교류사업과 관련된 초청장, 계약서 등 추진과정과 관련하여 믿을만한 서류가 구비되어 있는가?</li> <li>- 사업기간, 장소(공연장, 전시장 등)가 확정되어 있으며 규모나 스텝 및 참여진의 구성계획은 구체적인가?</li> <li>- 예산집행 계획은 적절하게 수립되어 있는가?</li> <li>- 코로나-19 확산 상황을 고려하였을 때 사업계획 및 대안사업의 내용이 구체적이고 현실적인가?</li> </ul> </li> <li>· 프로젝트를 통한 국제예술교류활동 이후 후속 성과를 기대할만한가?</li> </ul>

## 5. 신청방법 및 제출자료

### ○ 신청방법

- 국가문화예술지원시스템(www.ncas.or.kr)을 통한 온라인 접수(이메일, 우편, 직접 방문 접수 불가)

#### ※ 신청시 유의사항

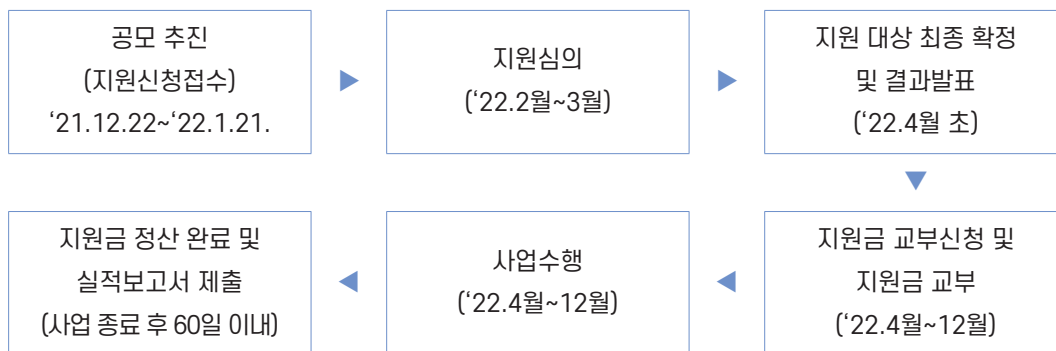
- 국가문화예술지원시스템에서 회원가입 시, 개인이 수행하는 사업은 개인 명의로, 단체가 수행하는 사업은 단체 명의로 등록해야 함. 단체가 수행하는 사업의 경우, 대표자 개인 ID 혹은 참가자 개인 ID로 지원신청 불가
- 국가문화예술지원시스템의 '내 정보방'에서 단체 및 대표자 정보, 신청자 정보 입력 및 업데이트 필요(결과발표 시, 문자 안내 발송 예정)

○ 제출서류 및 자료

※ 필수서류 미제출 또는 미비 시, 행정 결격으로 처리되어 심사대상에서 제외됩니다.

유형	제출자료	구분	제출방법
비지정형	① 2022년도 문예진흥기금 지원신청서	필수	국가문화예술지원시스템에서 지원신청서 서식파일을 내려 받아 작성 후 제출 단계에서 '첨부파일' 면에 첨부 ※ 파일명 : 2022년 한국예술국제교류지원_신청자(단체)명
	② 증빙서류	필수	사업추진 확정 여부를 판단할 수 있는 증빙서류 (초청장, 공동사업추진계약서, 초청승낙서, 계약서 등) ※ 국외 초청사업의 경우, "초청장 첨부 필수"이며, 미첨부시 결격 처리 예정 ※ 국가문화예술지원시스템에서 온라인 신청 시, 지원신청서의 '참고자료' 면에 삽입하여 제출
지정형	① 2022년도 문예진흥기금 지원신청서	필수	국가문화예술지원시스템에서 지원신청서 서식파일을 내려 받아 작성 후 제출 단계에서 '첨부파일' 면에 첨부 ※ 파일명 : 2022년 한국예술국제교류지원(지정형) 신청자(단체)명
	② 영문 지원신청서	필수	국가문화예술지원시스템에서 지원신청서(영문) 서식파일을 내려 받아 작성 후 제출 단계에서 '첨부파일' 면에 첨부 ※ 국가문화예술지원시스템에서 온라인 신청 시, 지원신청서의 '참고자료' 면에 삽입하여 제출

## 6. 사업추진 절차 및 일정



## 7. 문의처

○ 한국문화예술위원회 국제교류부

- 문학 061-900-2211
- 시각예술 061-900-2216
- 연극·뮤지컬 061-900-2214
- 무용 061-900-2212
- 음악 061-900-2218
- 전통예술 061-900-2213
- 다원예술 061-900-2214

### ※ 유의사항

- 국제예술교류 사업은 당해연도 사업성과를 제고하고, 차년도 지원심의 환류를 목적으로 디지털 결과물 제출을 의무화하고 있습니다. 디지털 결과물 제출에 대한 자세한 내용은 선정자 오리엔테이션에서 분야별 담당자가 안내할 예정입니다.

※ 위 사업내용 및 지원규모는 국회 예산심의에 따라 일부 변경될 수 있습니다.



## 지정형 국제예술교류 프로그램 목록

### ※ 유의사항

- 아래 내용은 국가별 코로나-19 확산 상황 및 협력기관 사정에 따라 변동되거나 취소될 수 있습니다.
- 협력기관과 협의 진행 중이며, 12월 지원신청 접수시 상세 안내자료를 참고해주시기 바랍니다.

분야	구분	내용	비고
전통 예술	프랑스 세계문화의집 (La Maison des Cultures du Monde) 기획 공연 참가	<ul style="list-style-type: none"> <li>· (신청대상) 한국 전통음악 분야의 예술가 및 예술단체</li> <li>※ 퓨전, 월드뮤직 제외</li> <li>· (선정건수) 1팀</li> <li>· (참가기간) 2022년 하반기 (예정)</li> <li>· (공연장소) 프랑스 파리</li> <li>※ 극장 세부정보 추후 확정</li> </ul>	(예술위) 후보군 선발, (협력기관) 최종 참가자 선정
	유럽방송연맹 (EBU) 민속음악축제 참가	<ul style="list-style-type: none"> <li>· (신청대상) 한국 전통음악 분야의 예술가 및 예술단체</li> <li>· (선정건수) 1팀</li> <li>· (참가기간) 2022년 7월 (예정)</li> <li>· (공연장소) 독일 루돌슈타트</li> <li>※ 극장 세부정보 추후 확정</li> </ul>	

## 예술가해외레지던스지원

### 1. 사업목적

- 예술가의 해외 창작 레지던스 프로그램 참가 지원을 통해 우리 예술가의 창작역량을 강화하고 한국예술의 국제교류 네트워크 기반을 확대함

### 2. 신청자격

- 신청대상 : 문학, 시각예술, 공연예술(연극·뮤지컬, 무용, 음악, 전통), 다원예술 분야 예술가 개인 및 단체
  - ※ 지원횟수 제한제 적용 : 최근 5년 내(2017년~2021년) 2회 이상 문예진흥기금으로 예술가해외레지던스 참가 지원을 받은 보조사업자는 지원신청 불가(레지던스 지원이력은 비지정형/지정형 지원을 포괄하여 산정)
- 자격요건

구분	내용
비지정형	<p>레지던스 프로그램에 초청/참가허가를 받은 예술가 및 단체</p> <p>※ 프로젝트 활동에 기반한 임시그룹의 경우, 지원신청서 상에 활동경력을 기재하여 대표자 1인 명의로 지원신청 가능 (단, 활동실적이 없는 경우 신청대상에서 제외)</p> <p>※ 유의사항</p> <ul style="list-style-type: none"> <li>· 해당 레지던스로부터 발급된 초청장 혹은 참가허가서가 없는 경우 비지정형 지원신청 불가</li> <li>- 코로나-19로 인해 비대면 참가방식으로 진행되는 경우, 초청장 및 지원신청서에 해당 내용 명시</li> <li>· 당해 연도 사업 수행 및 종료가 원칙이므로, 코로나-19 등 대내외 환경변화에 대한 대비 방안에 대해 초청 레지던스측과 충분히 논의하여 사업계획에 필수로 제시하여야 함</li> </ul>
지정형	<p>프로그램별 상이 (상세 안내자료 참조)</p> <p>※ 코로나-19 확산 상황 및 현지 주관처 사정에 따라 프로그램 진행여부 및 일정 변동 가능</p>

- ※ 지원대상은 2022.1.1 ~ 2022.12.31 사이에 이루어지는 사업에 한하며, 신청접수 및 결과 발표 (4월 초 예정) 이전에 진행된 사업이 선정될 경우 기집행분 인정 가능

### 3. 사업내용

#### ○ 지원내용

- 예술가의 해외 레지던스 참가에 필요한 직접경비(항공료, 숙박비, 프로그램 참가비 등) 지원

#### ○ 지원규모

- 비지정형 레지던스 : 초청 프로그램의 내용 및 규모 등을 검토하여 최대 3천만원 이내 지원
- 지정형 레지던스 : 프로그램별 상이 (세부내용은 프로그램별 상세 안내자료에서 확인)  
※ 자부담 : 적용 제외사업
- 지원금 예산편성 항목

세목	항목	지급유형
일반수용비	프로그램 참가비	참가 레지던스 프로그램비용
	재료비	레지던스 참여기간 중 진행하는 작업에 필요한 재료비용
	회계검사 수수료	예술위 지정 회계법인에 예술가/단체 직접 납부 ※ 사업규모별 수수료 단가를 참고하여 필수 책정함
	제작비	디지털 결과물(포트폴리오 등) 제작비
공공요금 및 제세	준비비	비자 발급비, 여행자보험 가입비 등
여비	항공료	한국-레지던스 소재 국가(도시) 간 국제항공료 ※ 이코노미석 기준, 1년 1회 항공료(국제선 원칙/ 국내 이동 제외)
	숙박비	레지던스 참가를 위한 숙박비 ※ 사업추진 관련하여 코로나-19로 인한 자가격리 필요상황 발생시 관련비용 편성가능 (국외, 국내)

※ 지정형 레지던스의 경우 프로그램 참가비용은 위원회에서 현지 주관처로 직접 지급하므로 편성 불필요

※ 인건비 및 단체운영경비, 체류비성 경비(식비, 일비)는 지원하지 않음

※ 코로나-19로 인한 비대면 레지던스의 경우 임차료(장소, 장비) 편성 가능

※ 영유아 돌봄비 편성 가능

<회계검사 수수료 단가 가이드라인(2021년 기준, 변동가능)>

사업규모(총 사업비 기준)	수수료
1천 5백만원 미만	217,000원
1천 5백만원 ~ 3천만원 미만	290,000원
3천만원 ~ 4천만원 미만	346,000원
4천만원 ~ 5천만원 미만	375,000원
5천만원 ~ 6천만원 미만	520,000원

※ 회계검사 대상 금액은 자부담을 포함한 총 사업비 규모로 산출함

예) 보조금 2천만원 + 자부담 5백만원 사업의 경우, 회계검사 대상 금액은 2천5백만원

<권역별 항공료 가이드라인(상한액 기준)>

권역	항공요금
북미, 유럽, 러시아, 중동, 아프리카	2,200,000원
동북아시아(일본, 중국, 몽골 등)	900,000원
동·서남 아시아	1,500,000원
남아메리카	2,700,000원
오세아니아	2,000,000원

○ 2022년 사업예산 : 5억 1천 8백만원

#### 4. 지원심의

○ 심의방법

- 서류심의 : 2022년도 지원신청서 및 첨부자료(포트폴리오 등) 검토

※ 지정형 레지던스사업 중 후보자를 선정하는 경우, 필요에 따라 인터뷰 심의 진행 예정(개별 공지)

○ 심의기준

심의기준	세부평가내용
참가자(단체)의 역량 (40%)	· 신청자(단체)의 활동실적 및 사업성과를 고려할 때, 효과적으로 프로그램을 수행할 수 있는 능력을 보유하고 있는가? · 레지던스 기관으로부터 제공받는 초청조건이 우수한가?

심의기준	세부평가내용
레지던스 프로그램의 우수성 및 기대효과 (40%)	<ul style="list-style-type: none"> <li>· 레지던스 참여기간, 장소, 조건 등이 확정되어 있으며 해당 프로그램은 신뢰할 만한가?</li> <li>· 코로나-19 확산 상황을 고려하였을 때, 해당 레지던스의 프로그램이 구체적이고 현실적으로 마련되어 있는가?</li> <li>· 신청자(단체)는 참가를 통해 예술적 발전 및 네트워크 구축을 기대할 수 있는가?</li> </ul>
사업계획의 충실성·타당성 (20%)	<ul style="list-style-type: none"> <li>· 지원신청서에 기재된 참가계획은 구체적이고 충실한가?</li> <li>· 신청자(단체)는 프로그램에 대한 뚜렷한 활동 목표를 가지고 있는가?</li> <li>· 예산 계획은 현실성 있게 짜여 있는가?</li> </ul>

## 5. 신청방법 및 제출자료

### ○ 신청방법

- 국가문화예술지원시스템(www.ncas.or.kr)을 통한 온라인 접수(이메일, 우편, 직접 방문 접수 불가)

※ 신청시 유의사항
<ul style="list-style-type: none"> <li>· 국가문화예술지원시스템에서 회원가입 시, 개인이 수행하는 사업은 개인 명의로, 단체가 수행하는 사업은 단체 명의로 등록해야 함. 단체가 수행하는 사업의 경우, 대표자 개인 ID 혹은 참가자 개인 ID로 지원신청 불가</li> <li>· 국가문화예술지원시스템의 '내 정보방'에서 단체 및 대표자 정보, 신청자 정보 입력 및 업데이트 필요(결과발표 시, 문자 안내 발송 예정)</li> </ul>

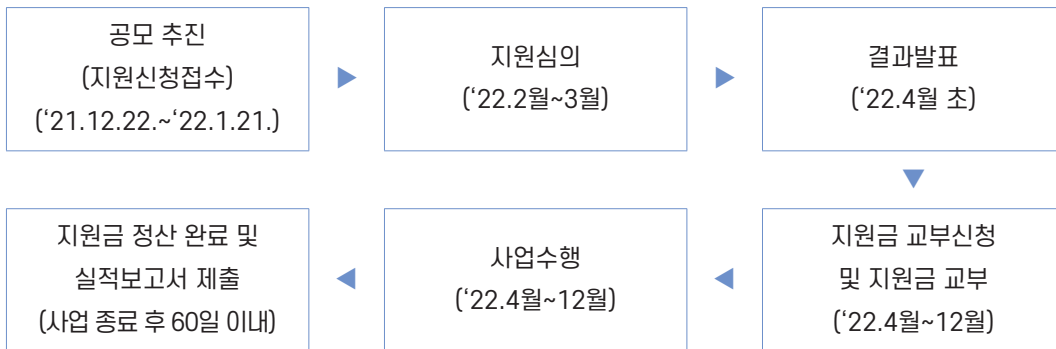
### ○ 제출서류 및 자료

※ 필수서류 미제출 또는 미비 시, 행정 결격으로 처리되어 심사대상에서 제외됩니다.

유형	제출자료	구분	제출방법
비지정형	① 2022년도 문예진흥기금 지원신청서	필수	국가문화예술지원시스템에서 지원신청서 서식파일을 내려 받아 작성 후 제출 단계에서 '첨부파일' 면에 첨부 ※ 파일명: 2022년 예술가해외레지던스지원_신청자(단체)명
	② 초청장	필수	초청장 내 신청자(단체)명, 참가기간, 초청조건 등 반드시 기재 ※ 미제출시 행정결격 처리
	③ 기타 심의에 도움이 된다고 판단되는 자료	선택	국가문화예술지원시스템 제출 단계에서 '첨부파일' 면에 첨부파일로 제출 ※ 시각예술분야 참가자는 포트폴리오 제출 권장

유형	제출자료	구분	제출방법
지정형	① 2022년도 문예진흥기금 지원신청서	필수	국가문화예술지원시스템에서 지원신청서 서식파일을 내려 받아 작성 후 제출 단계에서 '첨부파일' 면에 첨부 ※ 파일명 : 2022년 예술가해외레지던스지원_신청자(단체)명
	② 주관처 제출자료	필수	※ 프로그램별 상이 (상세 안내자료 참고)

## 6. 사업추진 절차 및 일정



## 7. 문의처

○ 한국문화예술위원회 국제교류부

- 문학 061-900-2211
- 시각예술 061-900-2216
- 연극·뮤지컬 061-900-2214
- 무용 061-900-2212
- 음악 061-900-2218
- 전통예술 061-900-2213
- 다원예술 061-900-2214

### ※ 유의사항

- 국제예술교류 사업은 당해연도 사업성과를 제고하고, 차년도 지원심의 환류를 목적으로 디지털 결과물 제출을 의무화하고 있습니다. 레지던스 사업의 경우, 사업종료 후 △ 해당 레지던스기관의 결과보고서, 또는 △ 레지던스 참가시 제작한 작품의 포트폴리오(PDF)를 제출하여야 합니다. 디지털 결과물 제출에 대한 자세한 내용은 선정자 오리엔테이션에서 분야별 담당자가 안내할 예정입니다.

※ 위 사업내용 및 지원규모는 국회 예산심의에 따라 일부 변경될 수 있습니다.

## 분야별 지정형 레지던스 프로그램 목록

### ※ 유의사항

- 아래 내용은 국가별 코로나-19 확산 상황 및 주관처 사정에 따라 변동되거나 취소될 수 있습니다.
- 현지주관처와 협의 진행 중이며, 12월 지원신청 접수시 상세 안내자료를 참고해주시기 바랍니다.

분야	주관처	선발방식	비고
문학	폴란드 바르샤바 대학교	예술위 공모	최종 참가자 선발
	슬로베니아 류블랴나대학교	예술위 공모	최종 참가자 선발
	미국 아이오와대학교 국제창작프로그램(IWP)	예술위 공모	최종 참가자 선발
	영국 노리치 작가센터	예술위 공모	최종 참가자 선발
	인도 인코센터 협력 상암하우스	예술위 공모	최종 참가자 선발
시각예술	독일 베타니엔스튜디오	예술위 공모	후보군 선발
	영국 테이트모던	예술위 공모	후보군 선발
	핀란드 HIAP	예술위 공모	후보군 선발
	아르헨티나 프로젝트 에이스피랄	예술위 공모	후보군 선발
연극	덴마크 오딘 씨어터	예술위 공모	후보군 선발
무용	영국 더플레이스	예술위 공모	후보군 선발
	몽골 노마딕 레지던스	예술위 공모	최종 참가자 선발

## ※ 참고사항 (현지 주관처 공모)

- 아래의 지정형 레지던스는 국가별 현지 주관처에서 직접 공모를 진행하여 참여자를 선발합니다.  
한국문화예술위원회 정시공모에 지원신청서를 제출하지 않도록 유의해주시요
- 주관처별 지원신청서 접수 일정 및 제출 방법이 상이하고 연중 수시 공지되므로, 참여를 희망하시는분들은 홈페이지 공지사항을 수시로 참고하여 주십시오.
- 국가별 코로나-19 확산 상황 및 현지 주관처 사정에 따라 프로그램이 변동되거나 취소될 수 있습니다.

분야	주관처	선발방식	비고
시각예술	네덜란드 라익스 아카데미	현지 주관처 공모	지원신청 접수일정 상이 (수시 공지)
	네덜란드 안반 에이크 아카데미	현지 주관처 공모	
연극	이탈리아 예지 그로토프스카-토마스 리처드 워크센터	현지 주관처 공모 (예술위에서 지원신청서 일괄 접수 예정)	
무용	오스트리아 댄스웬	현지 주관처 공모	



## 예술가해외레지던스지원(지정형) (문학) 해외 대학 및 문학 분야 해외 기관 예술가 파견지원

### 1. 사업 소개 및 지원취지

- 한국 관련학과(예: 한국어학과 및 한국학 등) 운영 대학 및 문학 분야 해외 기관 등을 중심으로 우리 예술가의 파견을 지원함으로써 예술가 개인 차원에서 접근하기 힘든 다양한 해외 창작거점 개발을 통해 다양한 창작환경을 제공하기 위함

### 2. 지원신청자격

- 문인(시인, 소설가, 극작가, 아동문학가)
  - 희곡을 제외한 장르 : 최소 1권 이상의 발간 실적이 있는 문인
  - 희곡 : 최소 1편 이상 공연 실적이 있는 문인
  - ※ 영어나 현지 언어로 의사소통에 문제가 없는 자, 비자 발급 결격 사유가 없는 자

### 3. 지원대상 결정 및 진행

- 공모를 통해 선정된 작가를 해외 대학 및 해외 한국 문화원 등에 파견

### 4. 지원항목

- 공통 지원항목
  - 프로그램 참가를 위한 왕복항공료 및 현지교통비 : 예산 내 실비지원
    - ※ 항공비 및 숙박비는 제시된 가이드라인을 참고하여 지역별 차등 지원
    - ※ 현지체재비(식비 등)는 참가자 개인 부담
    - ※ 홍보비의 경우, 레지던스 체류 중 한국 문학 관련 강의 등에 필요한 비용 지원
- 기타 지원항목(사업별 특성에 따른 적용)
  - 연구실 사용료 : 참가기관 관련 규정에 따라 지원금액 차등 적용
  - 현지 코디네이터 사례비 : 파트타임 근무, 체류기간별 소요액 차등 지원
  - 문학 분야 작가키트 제작비 및 작품 번역비(시 15편, 소설 30페이지 내외)
    - ※ 작가키트 제작비 및 작품 번역비는 예술위원회에서 해당업체·번역가에게 직접 지급

## 5. 사업 세부내용

○ 예술가 파견 해외 한국학 등 대학 소개

구분	대학 개요	한국학 강좌 현황
폴란드 바르샤바 대학교	<ul style="list-style-type: none"> <li>· 소재지 : 폴란드 바르샤바</li> <li>· 주소 : ul. Bednarska 2/4 00-310 Warszawa</li> <li>· 홈페이지 : <a href="http://www.uw.edu.pl/">http://www.uw.edu.pl/</a></li> <li>· 파견작가 : 문인 1인(소설가)</li> <li>· 파견기간: 약 3개월('22. 3월~5월) 또는 ('22. 9월~11월)</li> </ul>	<ul style="list-style-type: none"> <li>· 강좌개설 : 2008년</li> <li>· 소속대학 : 동양학부</li> <li>· 소속학과 : 일본어·한국어학과</li> </ul>
슬로베니아 류블랴나 대학교	<ul style="list-style-type: none"> <li>· 소재지 : 슬로베니아 류블랴나</li> <li>· 주소 : Univerza v Ljubljani, Kongresni trg 12, 1000 Ljubljana</li> <li>· 홈페이지 : <a href="http://www.uni-lj.si/eng/">http://www.uni-lj.si/eng/</a></li> <li>· 파견작가 : 문인 1인 (시인, 소설가, 극작가)</li> <li>· 파견기간: 약 3개월('22. 4월~6월) 또는 ('22. 9월~11월)</li> </ul>	<ul style="list-style-type: none"> <li>· 소속단과 : 인문대학</li> <li>· 소속학과 : 한국학</li> </ul>
미국 아이오와 대학교	<ul style="list-style-type: none"> <li>· 소재지 : 미국 아이오와</li> <li>· 주소 : Shambaugh House University of Iowa, Iowa City IA 52242-2020 USA</li> <li>· 홈페이지 : <a href="http://iwp.uiowa.edu">http://iwp.uiowa.edu</a></li> <li>· 파견작가 : 문인 1인 (시인, 소설가, 극작가)</li> <li>· 파견기간 : 약 3개월('22. 9월~11월)</li> </ul>	<ul style="list-style-type: none"> <li>· 미국 아이오와대학교 주관 국제창작프로그램(IWP)</li> </ul>

○ 예술가 파견 해외 문학 분야 기관

구분	기구 개요	비고
노리치 작가센터 (National centre for writing)	<ul style="list-style-type: none"> <li>· 소재지 : 영국(England) - 노리치(Norwich)</li> <li>· 주소 : National Centre for Writing, Dragon Hall 115-123 King Street Norwich NR1 1QE.</li> <li>· 홈페이지 : <a href="https://nationalcentreforwriting.org.uk/">https://nationalcentreforwriting.org.uk/</a></li> <li>· 파견작가 : 문인 1인 (시인, 소설가, 극작가)</li> <li>· 파견기간 : 3개월('22. 9월~11월)</li> </ul>	<ul style="list-style-type: none"> <li>· 연혁</li> <li>- 2004년 문학진흥기관으로 설립</li> <li>- 2012년 영국에서 두 번째, 잉글랜드에서는 첫 번째로 유네스코 문학도시 타이틀을 얻는데 기여</li> </ul>

구분	기구 개요	비고
인도 인코센터 협력 상암하우스 레지던스 (Sangam House Residency)	<ul style="list-style-type: none"> <li>· 소재지 : 인도 첸나이(남인도)</li> <li>· 주소 : 소재지 : 인도 첸나이(남인도) (51, 6th Main Road, Raja Annamalaipuram, Chennai-600 028)</li> <li>· 홈페이지 : <a href="http://www.sangamhouse.org">www.sangamhouse.org</a></li> <li>· 협력기관 : 인도 인코센터(<a href="http://www.inkocentre.org">http://www.inkocentre.org</a>)</li> <li>· 파견작가 : 문인 1인 (시인, 소설가, 극작가)</li> <li>· 파견기간 : 약 1개월('22.12월~ '23.1월 연초)</li> <li>※ 파견 일정은 현지기관과의 조율로 확정</li> </ul>	<ul style="list-style-type: none"> <li>· 상암 하우스 레지던시 (Sangam House Residency)의 "상암"(Sangam)은 "함께 가다(going together)"라는 뜻을 가지고 있던 세계의 문인들을 초청하여 레지던시 프로그램을 진행</li> <li>· 전 세계에서 약 20명의 작가들을 초청(참가작가 중 50%는 남아시아(인도, 방글라데시, 파키스탄, 부탄, 네팔, 스리랑카)하여 진행</li> </ul>

## 6. 제출서류 및 자료(필수자료 총 1개)

제출자료	구분	제출방법
① 2022년도 문예진흥기금 지원신청서	필수	국가문화예술지원시스템에서 지원신청서 서식파일을 내려 받아 작성 후 제출 단계에서 '첨부파일' 면에 첨부 ※ 파일명 : 2022년 예술가해외레지던스지원_신청자(단체)명
② 기타 심의에 도움이 된다고 판단되는 자료	선택	국가문화예술지원시스템 제출 단계에서 '첨부파일' 면에 첨부파일로 제출하기 불가능한 경우에 한해서 접수기간 내 우편제출

## 7. 문의처

○ 한국문화예술위원회 국제교류부 문학 061-900-2211

## 예술가해외레지던스지원(지정형) (시각예술) 독일 베타니엔 스튜디오 참가지원

### 1. 사업 소개 및 지원취지

- 시각예술 분야 신진작가를 1년간 독일 베를린 베타니엔 스튜디오 레지던스 프로그램에 파견하여, 창작 공간 및 전시 기회를 제공하고 각 국 작가들과 상호교류 하도록 지원함

### 2. 지원신청자격

- 현대 시각예술분야 신진작가
  - ※ 세부 장르 제한 없음
  - ※ 영어나 독일어로 의사소통에 문제가 없는 자, 비자 발급에 결격사유가 없는 자
- 개인전 및 단체전 등 최소 1회 이상의 전시경력이 있는 시각예술분야 작가

### 3. 지원대상 결정 및 진행

- 심의를 통해 6명 내외의 후보 선발 후 베타니엔 스튜디오에서 선정하는 최종 지원대상자 1인 지원
  - 1차 선정된 후보자는 소정 양식의 영문신청서와 자료를 주관처(독일 베타니엔 스튜디오)에 제출

### 4. 사업개요

- 주관처 : 독일 베를린 Kunstlerhaus Bethanien
- 참가기간 : 2022. 8월~2023. 7월 (1년)
  - ※ 코로나-19 확산 상황에 따라 참가기간 변경 가능 (예. 2022년도 12월 프로그램 시작 등)
- 주요 프로그램
  - 작업실 제공, 워크숍 및 세미나, 관계자 미팅, 오픈 스튜디오 등

#### ※ 프로그램 세부 소개

- 기 관 명 : 쿤스틀러하우스 베타니엔(Kunstlerhaus Bethanien)
- 소 재 지 : 독일(Germany) - 베를린(Berlin)
- 주 소 : Kohlfurter Straße 41-43, D-10999 Berlin
- 홈페이지 : [www.bethanien.de](http://www.bethanien.de)

- 주관처 및 사업 소개
  - 독일 베를린 중심가인 알렉산더플라츠 근방에 자리잡은 현대 미술 레지던스 지원 기관(대표 : Christopher Tannert)으로, 젊고 실험적인 현대미술 작가들 (독일 및 외국작가 25명)에게 개별 스튜디오(한국 작가 제공 스튜디오 : 45제곱미터)를 제공하고 각종 프로그램을 진행함
  - 동 프로그램은 주관처 및 각국 정부나 관련 분야 재단의 후원으로 운영됨
  - 2005년부터 한국문화예술위원회에서 후원 약정 체결 후 매년 1인의 한국 작가를 파견 지원 중
  - 베를린은 현대 시각예술의 주요 거점으로, 상대적으로 저렴한 물가 및 역동적인 도시 분위기가 맞물려 유럽 및 전 세계 현대 미술 작가들이 모여들고 있음
- 기대효과
  - 세계 각국의 작가들과 함께 새로운 환경에서 창작 활동을 추진하고 세미나, 오픈 스튜디오 등의 프로그램에 참여함으로써 작품 창작 역량 강화 기회 제공
  - 현대 시각예술의 거점인 베를린에 거주하며 활동함으로써 국외 미술 관계자들과의 활발한 교류 기회 제공
- 공간 및 프로그램 소개

구분	내용
공간	<ul style="list-style-type: none"> <li>· 위치 : 베를린 시내 지하철(U-Ban) 1번선 Kottbusser Tor역에서 도보 10분 거리 ※ 알렉산더플라츠 및 미페 지역 인근</li> <li>· 개인 스튜디오 : 45㎡의 작업실 제공. 싱크대 등 간단한 취사시설 및 책상, 의자, 인터넷 설비 제공. 숙박 가능</li> <li>· 아카이브 : 역대 참가작가 포트폴리오, 관련 서적 등이 정리되어 있음</li> <li>· 전시장 : 스튜디오 작가들을 위한 전시장(대, 중, 소)이 여러 개 갖추어져 있어 오픈 스튜디오 및 기획 전시 가능</li> <li>· 라운지 : 컴퓨터, 프린터, 스캐너 등 사용 가능</li> </ul>
제공 프로그램	<ul style="list-style-type: none"> <li>· 테크니션 상주(4인) 및 작업 협조</li> <li>· 워크숍 및 세미나 : 연중</li> <li>· 오픈 스튜디오</li> <li>· 기획자 등 관계자 미팅 및 네트워킹 제공</li> <li>· 매년 발행되는 'BE MAGAZINE'에 작가 및 작품 소개</li> </ul>

※ 모든 프로그램은 통역 없이 영어 혹은 독일어로 진행

#### • 숙박

- 스튜디오 숙박 : 45㎡ 크기로 간단한 취사시설 및 책상, 의자, 간이침대 등이 갖춰져 있어, 작가가 원할 경우 스튜디오 내부에서 주거가 가능하며, 인터넷 선을 구비하여 개인 컴퓨터를 가져갈 경우 사용 가능.
- 그 외 : 인근 아파트를 임대하여 숙박할 수 있음

## 5. 역대 우리나라 참가 작가

연도	참가작가	세부 장르
2005	김신일	미디어
2006	김운호	사진
2007	이문주	회화
2008	안정주	미디어
2009	최수정	회화, 설치
2010	김윤철	미디어
2011	김아영	미디어
2012	이혜인	회화
2013	나 현	설치 및 영상매체
2014	김덕영	설치
2015	박기진	설치
2016	한석현	설치
2017	유비호	회화, 미디어
2018	이영호	설치
2019	차혜림	회화, 설치, 미디어
2020	기슬기	사진, 설치
2021	박희자	사진

## 6. 지원항목

### ○ 참가 예술가 직접 지원액

- 프로그램 참가를 위한 왕복항공료, 현지교통료 및 회계수수료 : 최대 340만원 (실비지원)

※ 현지 교통비는 광역 교통비(항공, 기차, 광역버스 등)만 편성 가능

### ○ 프로그램 참가비 : 예술위원회에서 주관처로 직접 납부하는 지원액

- 프로그램 참가비(스튜디오 렌트비 등 포함) : €27,320 (예정)

※ 해당 지원 내역은 주관처와의 협의에 따라 조정될 수 있음

## 7. 제출서류 및 자료 (필수자료 총 3개)

제출자료	구분	제출방법
① 2022년도 문예진흥기금 지원신청서	필수	국가문화예술지원시스템에서 지원신청서 서식파일을 내려 받아 작성 후 제출 단계에서 '첨부파일' 면에 첨부 ※ 파일명 : 2022년 예술가해외레지던스지원_신청자(단체)명
② 작품 포트폴리오	필수	· 작품 포트폴리오 등 심의에 필요하다고 판단되는 자료는 아래 형식에 맞춰 파일로 제출 - PDF 파일로 묶어서 제출 (30MB 이내) - 영상작가의 경우 : WMV, MP4 등 파일 영상 자료 (5분 내외, 100MB 이내) · 국가문화예술지원시스템 제출단계에서 '첨부파일' 면에 첨부
③ 베타니언 스튜디오 지원 신청서	필수	· 영문 지원신청서 1부

## 8. 문의처

○ 한국문화예술위원회 국제교류부 시각예술분야 061-900-2216

## 예술가해외레지던스지원(지정형) (시각예술) 영국 테이트모던 - 인텐시브 프로그램

### 1. 사업 소개 및 지원취지

- 시각예술 기획자들의 글로벌 역량을 증진시키고, 현지 네트워킹 능력, 전시기획 리서치 역량을 촉진시키고자 함

### 2. 지원신청자격

- 시각예술분야 기획자
  - ※ 갤러리, 미술관, 문화예술관련 기관에서의 최소 2년 이상의 경력보유
  - ※ 영어로 의사소통에 문제가 없는 자, 비자 발급 결격 사유가 없는 자

### 3. 지원대상 결정 및 진행

- 정시공모 시 심의를 통한 5명 내외의 후보 선발 후 테이트모던에서 선정하는 최종 지원대상자 1인 지원
  - 1차 선정된 후보자는 소정 양식의 영문신청서와 자료를 테이트모던 측에 제출
  - 테이트모던에서 후보자 지원서 검토 후 2차 인터뷰 진행
  - ※ 자세한 일정은 해당자에게 별도 공지

### 4. 사업개요

- 주관처 : 영국 테이트모던 미술관
- 참가기간 : 1주일 (2022.7월 중)
  - ※ 코로나-19 확산 상황에 따라 참가기간 변경 가능
- 주요 프로그램
  - 다양한 주제를 다루는 워크숍 참여, 주요 미술관 방문 등 집중 코스 참가

### 5. 역대 우리나라 참가 예술가

연도	참가 예술가
2016	김윤서
2017	문선아
2018	김수정



연도	참가 예술가
2019	이설희
2020, 2021	-

## 6. 지원항목

### ○ 참가 예술가 직접 지원액

- 프로그램 참가를 위한 왕복항공료 및 현지교통비 : 예산 내 실비 지원
- 숙박비 : 규정에 의거한 금액 지원
- ※ 보험 가입비, 현지체재비 등은 참가자 개인 부담

### ○ 프로그램 참가비 : 예술위에서 주관처(영국 테이트모던)으로 직접 납부하는 지원액

- 프로그램 참가비 : £ 1,500
- ※ 해당 지원 내역은 주관처와의 협의에 따라 조정될 수 있음

## 7. 지원신청방법 및 제출서류 (필수자료 총 2개)

제출자료	구분	제출방법
① 2022년도 문예진흥기금 지원신청서	필수	국가문화예술지원시스템에서 지원신청서 서식파일을 내려 받아 작성 후 제출 단계에서 '첨부파일' 면에 첨부 ※ 파일명 : 2022년 예술가해외레지던스지원_신청자(단체)명
② 작품 포트폴리오	필수	· 작품 포트폴리오 및 심의에 필요하다고 판단되는 자료는 아래 형식에 맞춰 파일로 제출 - PDF 파일로 묶어서 제출 (30MB 이내) - 영상작가의 경우 : WMV, MP4 등 파일 영상 자료 (5분 내외, 100MB 이내) · 국가문화예술지원시스템 제출단계에서 '첨부파일' 면에 첨부

## 8. 문의처

○ 한국문화예술위원회 국제교류부 시각예술 061-900-2216

## 예술가해외레지던스지원(지정형) (시각예술) 북유럽 큐레이터 레지던시 참가지원(HIAP)

### 1. 사업 소개 및 지원취지

- 핀란드 헬싱키에서 진행되는 레지던스 프로그램으로 시각예술 기획자들의 글로벌 역량을 증진시키고, 현지 네트워킹 능력, 전시기획 리서치 역량을 강화시키고자 함

### 2. 지원신청자격

- 시각예술분야 기획자
  - ※ 해당 분야 경력 2년 이상
  - ※ 영어나 현지어로 의사소통에 문제가 없는 자, 비자 발급 결격 사유가 없는 자

### 3. 지원대상 결정 및 진행

- 정시공모 시 심의를 통한 6명 내외의 후보 선발 후 HIAP에서 선정하는 최종 지원대상자 1인
  - 1차 선정된 후보자는 소정 양식의 영문신청서와 자료를 HIAP 측에 제출 (이력서, 작업계획서, 워크숍 제안서, 기존 프로젝트 자료 등)
  - ※ 필요 시 전화 인터뷰를 할 수 있으며 자세한 일정은 해당자에게 별도 공지

### 4. 사업개요

- 주관처 : 핀란드 헬싱키 Helsinki International Artist Residency Programme
- 참가기간 : 2022. 10월~11월(1개월)
  - ※ 코로나-19 확산 상황에 따라 참가기간 변경 가능
- 주요 프로그램
  - 작업실 제공, 크리틱 워크숍, 관계자 미팅 리서치 및 네트워킹 확장 기회 제공 등

#### ※ 프로그램 세부 소개

- 기관명 : HIAP(Helsinki International Artist Residency Programme)
- 소재지 : 핀란드(Finland) - 헬싱키(Helsinki)
- 주소 : Suomenlinna B 44 E13, Susisaari 00190 Helsinki, Finland
- 홈페이지 : [www.hiap.fi](http://www.hiap.fi)

• 공간 및 프로그램 소개

구분	내용
강의	<ul style="list-style-type: none"> <li>· 케이블 팩토리 (주소 : Cable Factory Tallberginkatu 1 C 97 00180)</li> <li>· 개인 스튜디오 : 3개의 주거복합형 스튜디오(각 60㎡)</li> <li>· 프로젝트 룸(70㎡) : 스크리닝, 콘서트, 강연 등이 가능한 공간</li> <li>· 휴게실(30㎡)</li> </ul>
제공 프로그램	<ul style="list-style-type: none"> <li>· 워크숍, 강연 프로그램</li> <li>· 현지 기획자, 아티스트 등 미팅 및 네트워킹 제공</li> </ul>

※ 모든 프로그램은 통역 없이 영어로 진행

## 6. 역대 우리나라 참가 예술가

연도	참가 예술가
2013	손세희
2014	김성우, 홍보라
2015	이수현
2016	이은애
2017	성용희
2018	정필주
2019, 2020	-

## 7. 지원항목

○ 참가 예술가 직접 지원액

- 프로그램 참가를 위한 왕복항공료 및 현지교통비 : 예산 내 실비 지원
- ※ 보험 가입비, 현지체재비 등은 참가자 개인 부담

○ 프로그램 참가비 : 예술위에서 주관처로 직접 납부하는 지원액

- 프로그램 참가비 : €2,300
- ※ 해당 지원 내역은 주관처와의 협의에 따라 조정될 수 있음

## 6. 지원신청방법 및 제출서류 (필수자료 총 2개)

제출자료	구분	제출방법
① 2022년도 문예진흥기금 지원신청서	필수	국가문화예술지원시스템에서 지원신청서 서식파일을 내려 받아 작성 후 제출 단계에서 '첨부파일' 면에 첨부 ※ 파일명 : 2022년 예술가해외레지던스지원_신청자(단체)명
② 작품 포트폴리오	필수	· 작품 포트폴리오 및 심의에 필요하다고 판단되는 자료는 아래 형식에 맞춰 파일로 제출 - PDF 파일로 묶어서 제출 (30MB 이내) - 영상작가의 경우 : WMV, MP4 등 파일 영상 자료 (5분 내외, 100MB 이내) · 국가문화예술지원시스템 제출단계에서 '첨부파일' 면에 첨부

## 7. 문의처

○ 한국문화예술위원회 국제교류부 시각예술 061-900-2216

## 예술가해외레지던스지원(지정형) (시각예술) 아르헨티나 프로젝트 에이스 피랄

### 1. 사업 소개 및 지원취지

- 남미 시각예술계와의 교류를 위하여 부에노스 아이레스에 위치한 레지던스에 한국 시각예술분야 신진작가를 파견하여 글로벌 무대로의 진출 기회를 제공하고 새로운 환경에서의 창작활동을 통해 역량을 강화함

### 2. 지원신청자격

- 잠재력을 인정받고 있는 현대 시각예술분야 신진작가 1~2인(세부장르 제한 없음)
- 개인전 및 단체전 등 최소 1회 이상의 전시경력이 있는 시각예술분야 작가
  - ※ Proyecto'ace 담당자에게 사전 프로젝트에 대한 프레젠테이션이 가능한 자
  - ※ 영어로 의사소통에 문제가 없고, 비자 발급 결격 사유가 없는 자

### 3. 지원대상 결정 및 진행

- 정시공모 시 심의를 통한 5명 내외의 후보 선발 후 프로젝트 에이스 피랄에서 선정하는 최종 지원대상자 1~2인 지원
  - 1차 선정된 후보자는 소정 양식의 영문신청서와 자료를 프로젝트 에이스 피랄 측에 제출
  - ※ 자세한 일정은 해당자에게 별도 공지

### 4. 사업개요

- 주관처 : Proyecto'ace
- 참가기간 : 2022. 11월~12월 (약 1개월)
  - ※ 코로나-19 확산 상황에 따라 참가기간 변경 가능
- 주요 프로그램
  - 작품 활동 및 워크숍, 포트폴리오 리뷰 및 토론, 전시(1주)

#### ※ 프로그램 세부 소개

- 기관명 : Proyecto'ace
- 소재지 : 아르헨티나 부에노스 아이레스
- 주소 : Conesa 667 in the Colegiales neighborhood in the city of Buenos Aires, Argentina

- 홈페이지 : [www.proyectoace.org/en/home](http://www.proyectoace.org/en/home)
- 공간 및 프로그램 소개

구분	내용
강의	<ul style="list-style-type: none"> <li>· Poliglota room : 설치, 영상 작품 전시 및 강의</li> <li>· Central hall : 설치, 영상, 퍼포먼스 전시</li> <li>· Dialogue space, Transverse space : 소규모 설치 전시 등</li> <li>· Library : 15,000권의 자료 보관</li> <li>· Workshop : 판화, 인쇄 장치 및 자료 보관</li> <li>· Dark room : 인화실</li> <li>· The tower : 스튜디오</li> <li>· Terrace : 휴식 공간, 지역민과의 교류공간</li> <li>· Snack bar : 점심 제공 및 간단한 차와 간식 제공</li> <li>· Aloj'ace : Proyecto'ace 의 게스트하우스</li> </ul>
제공 프로그램	<ul style="list-style-type: none"> <li>· 'ace 팀 및 타 작가들과의 포트폴리오 검토 및 토론</li> <li>· 메인 워크숍 참가</li> <li>· 레지던스 내 전문가 보조 지원</li> </ul>

※ 모든 프로그램은 통역 없이 영어로 진행

## 5. 역대 우리나라 참가 작가

연도	참가 작가
2013	김 윤
2015	신혜영
2016	김재민('16.8월) / 홍기원, 강민형('16.11월)
2017	김영글, 유영주
2018	전보경, 이수진
2019	윤미연, 서동주
2020	-
2021	김한나 (예정)

※ 현지 주관처와의 협약체결에 따라 2016년 하반기에 파견된 홍기원, 강민형 작가부터 한국문화예술위원회에서 지원

## 6. 지원항목

- 참가 예술가 직접 지원액
  - 프로그램 참가를 위한 왕복항공료 : 예산 내 실비 지원
    - ※ 보험 가입비, 현지체재비 등은 참가자 개인 부담
- 프로그램 참가비 : 예술위에서 주관처로 직접 납부하는 지원액
  - 프로그램 참가비 : \$4,270 (1인 기준)
    - ※ 해당 지원 내역은 주관처와의 협의에 따라 조정될 수 있음

## 7. 지원신청방법 및 제출서류 (필수자료 총 2개)

제출자료	구분	제출방법
① 2022년도 문예진흥기금 지원신청서	필수	국가문화예술지원시스템에서 지원신청서 서식파일을 내려 받아 작성 후 제출 단계에서 '첨부파일' 면에 첨부 ※ 파일명 : 2022년 예술가해외레지던스지원_신청자(단체)명
② 작품 포트폴리오	필수	· 작품 포트폴리오 및 심의에 필요하다고 판단되는 자료는 아래 형식에 맞춰 파일로 제출 - PDF 파일로 묶어서 제출 (30MB 이내) - 영상작가의 경우 : WMV, MP4 등 파일 영상 자료 (5분 내외, 100MB 이내) · 국가문화예술지원시스템 제출 단계에서 '첨부파일' 면에 첨부

## 8. 문의처

- 한국문화예술위원회 국제교류부 시각예술 061-900-2216

## 예술가해외레지던스지원(지정형) (연극) 덴마크 오딘씨어터 (Odin Theatre) 레지던스 참가지원

### 1. 사업 소개 및 지원취지

- 세계적으로 인지도 있는 연극 분야 해외 레지던스 프로그램에 한국 공연예술가의 참가를 지원함으로써 예술가의 국제네트워크 강화 및 창작 역량 강화

### 2. 지원신청자격

- 배우, 연출가 등 연극 분야 예술가
- 영어 의사소통에 문제가 없는 자, 비자 발급 결격 사유가 없는 자
- 전문예술단체 공연 참가 실적 3회 이상 또는 연출(기획) 및 안무 작품이 1건 이상의 경력이 있는 자

### 3. 지원대상 결정 및 진행

- 정시공모 시 예술위 지원심의를 통하여 최종 참가자 1인을 선정함

### 4. 사업 개요

- 프로그램명 : 오딘 위크 페스티벌(Odin Week Festival)
- 주관처 : 오딘 씨어터(Odin Theatret)
- 기간 : 2022년 8월 19일~9월 5일 ※ 코로나-19 확산 상황에 따라 참가기간 변경 가능
- 주요 프로그램 : 신체 훈련, 보이스 트레이닝, 워크숍 등 보름간의 집중 프로그램

#### ※ 주관처 세부 소개

- 기관명 : 오딘 씨어터(Odin Theatret)
- 홈페이지 : <http://www.odinteatret.dk/>
- 기관 소개
  - 세계적인 연극 연출가 유제니오 바르바(Eugenio Barba)가 1964년에 설립한 연극 극단
  - 다양한 국가적/문화적 배경을 둔 사람들로 구성되어 있으며, 국내외 작품창작/공연 이외에도 국제교류, 레지던시 프로그램인 Odin Week Festival을 개최하고 있다.

### 5. 역대 우리나라 참가 예술가

연도	참가 예술가
2018	배요섭



연도	참가 예술가
2019	고명희
2020	코로나-19로 인해 차년도로 연기
2021	안정민

## 6. 지원항목

### ○ 참가 예술가 직접 지원액

- 프로그램 참가를 위한 왕복항공료 및 현지 교통비 : 예산 내 실비 지원  
※ 현지 교통비는 광역 교통비(항공, 기차, 광역버스 등)만 편성 가능

### ○ 프로그램 참가비 : 예술위원회에서 주관처로 직접 납부하는 지원액

- 프로그램 참가비 : DKK 8,000 (숙박, 식사(1일 3식), 오딘극장 공연 관람료 포함)  
※ 비자 및 초청장 발급비, 보험 가입비, 현지체재비 등은 참가자 개인 부담

## 7. 지원신청방법

### ○ 지원신청서 제출 방법

- 국가문화예술지원시스템(www.ncas.or.kr) 사이트에 직접 접속하거나 한국문화예술위원회 홈페이지(www.arko.or.kr) 접속 후 안내 절차에 따라 신청  
※ 이메일, 우편, 직접 방문 접수 불가
- 국가문화예술지원시스템의 '내정보방'에서 단체 및 대표자 정보, 신청자 정보 입력 및 업데이트를 꼭 하시길 바랍니다.

## 8. 제출서류 및 자료

제출자료	구분	제출방법
① 2022년도 문예진흥기금 지원신청서	필수	· 국가문화예술지원시스템에서 지원신청서 서식파일을 내려 받아 작성 후 제출 단계에서 '첨부파일' 면에 첨부 ※ 파일명 : 2022년 예술가해외레지던스지원_신청자(단체)명
② 기타 심의에 도움이 된다고 판단되는 자료	선택	· 국가문화예술지원시스템 제출 단계에서 '첨부파일' 면에 첨부

## 9. 문의처

- 한국문화예술위원회 국제교류부 연극·뮤지컬 061-900-2214

## 예술가해외레지던스지원(지정형) (무용) 영국 더플레이스 Choreodrome 프로그램 참가

### 1. 사업 소개 및 지원취지

- 한국의 무용가 및 안무가의 역량을 강화하고 국제무대에 진출할 수 있는 발판 마련 및 국제작업을 경험할 수 있는 기회 제공

### 2. 지원신청자격

- 학사졸업 이상으로 최소 3년 경력이 있는 무용가 및 안무가
- 전문예술단체 공연 참가 실적 3회 이상 또는 연출(기획) 및 안무 작품이 1건 이상의 경력이 있는 자

### 3. 지원대상 결정 및 진행

- 심의를 통해 5명 내외의 후보 선발 후 더플레이스에서 선정하는 최종 지원대상자 1인 지원
  - 1차 선정된 후보자는 소정 양식의 영문신청서와 자료를 더플레이스 측에 제출
  - ※ 영국 현지 주관처와 2022년 레지던스 진행방식에 대해 협의 진행 중이며 12월 지원신청 접수시 상세 안내 예정

### 4. 사업개요

- 주관처 : 영국 더플레이스(The Place)
- 참가기간 : 2022년 연도 중 2주 이내 진행 (예정)
  - ※ 영국 현지 주관처와 2022년 레지던스 진행방식에 대해 협의 진행 중이며 12월 지원신청 접수시 상세 안내 예정
- 주요 프로그램 : 워크숍, 멘토링 및 피드백 제공, 리서치 프로그램 진행 등

#### ※ Choreodrome 프로그램 소개

더플레이스의 리서치 및 작품개발(development) 프로그램으로 여름기간동안 더플레이스에서 체류하면서 안무가의 새로운 작업을 개발할 수 있는 기회를 제공함. 스튜디오 및 다양한 예술가와의 네트워크 제공 등 안무가에게 다양한 경험을 제공하여 새로운 작품을 만들 수 있도록 도와주는 프로그램임

- 기존 한국 참여 예술가 : 도황주(2019), 김이슬(2018)

- 홈페이지 참고 : <https://www.theplace.org.uk/choreodrome-2019-artists>

※ 더플레이스 (The Place) 소개

런던 중심부에 위치한 유럽에서 가장 혁신적인 무용 공연 장소 중 하나로 손꼽히는 공간이자 무용기관임. 극장 1개와 연습실 11개가 있으며, 전문학교 BA 3년 코스와 MA 1년 코스가 있어 학위가 인정되는 기관임. 런던에서 현대무용의 산실이라고 불릴 정도로 런던 유명 안무가를 배출한 곳이며 EDGE라는 석사과정 무용수로 모인 무용단도 운영하며, 유럽투어 등 다양한 활동을 하고 있음

## 5. 지원항목

- 참가 예술가 직접 지원액(예술위원회) : 최대 472만원 (실비 지원)
  - 프로그램 참가를 위한 왕복항공료, 숙박비, 현지교통비, 회계 수수료
  - ※ 현지 교통비는 광역 교통비(항공, 기차, 광역버스 등)만 편성 가능

## 6. 제출서류 및 자료(필수자료 총 2개)

제출자료	구분	제출방법
① 2022년도 문예진흥기금 지원신청서	필수	· 국가문화예술지원시스템에서 지원신청서 서식파일을 내려 받아 작성 후 제출 단계에서 '첨부파일' 면에 첨부 ※ 파일명 : 2022년 예술가해외레지던스지원_신청자(단체)명
② 기타 심의에 도움이 된다고 판단되는 자료	선택	· 국가문화예술지원시스템 제출 단계에서 '첨부파일' 면에 첨부

## 7. 문의처

- 한국문화예술위원회 국제교류부 무용 061-900-2212

## 예술가해외레지던스지원(지정형) (무용) 몽골 노마딕 레지던스 프로그램

### 1. 사업 소개 및 지원취지

- 한국 공연예술단체의 레퍼토리 확대 및 역량강화를 위하여 몽골 지역 대자연을 배경으로 한국 몽골 공연예술 아티스트 간 협업 기회를 제공함
- 예술가 개인 차원에서 접근하기 힘든 레지던스 프로그램 개발을 위하여 해외 유관기관과의 협력을 통해 공동기획 프로그램을 운영함

### 2. 지원신청자격

- 안무가 및 무용가 5~6인으로 한 팀 구성

### 3. 지원대상 결정 및 진행

- 공모를 통해 몽골 노마딕 레지던스 프로그램에 참여할 공연예술가(단체) 선정
- 선정예술가(단체), 한국문화예술위원회 및 몽골예술위원회 협의를 통해 해당 연도 프로그램 기획

### 4. 사업개요

- 주관처 : 몽골예술위원회
- 참가기간 : 2주(2022년 9월 중)
- 주요 프로그램 : 몽골 지역에서 2주 간 공동 레지던스 프로그램 참여(몽골 아티스트와 공동창작 워크숍 및 페스티벌 참여) \* 한국문화예술위원회, 몽골예술위원회 공동 기획

### 5. 역대 우리나라 참가 예술가

연도	장르	참가 예술가
2014	시각예술	김도경
2015	전통예술(음악)	사단법인 공명
2016	전통예술(음악)	누베이스 레코드
2017	전통예술(음악)	블러섬랜드
2018	전통예술(음악)	노름마치

연도	장르	참가 예술가
2019	전통예술(음악)	절대歌인
2020, 2021	-	-

## 6. 지원항목

- 참가 예술가 직접 지원액(예술위원회)
  - 프로그램 참가를 위한 왕복항공료, 프로그램 홍보비(예산 내 실비지원)
  - 회계검사수수료
- 주관처 공동 지원 항목(몽골예술위원회)
  - 프로그램 추진을 위한 현지 부대비용(숙박비, 식비, 장비임차료, 현지교통비 등)

## 7. 제출서류 및 자료(필수자료 총 1개)

제출자료	구분	제출방법
① 2022년도 문예진흥기금 지원신청서	필수	· 국가문화예술지원시스템에서 지원신청서 서식파일을 내려 받아 작성 후 제출 단계에서 '첨부파일' 면에 첨부 ※ 파일명 : 2022년 예술가해외레지던스지원_신청자(단체)명
② 기타 심의에 도움이 된다고 판단되는 자료	선택	· 국가문화예술지원시스템 제출 단계에서 '첨부파일' 면에 첨부

## 8. 문의처

- 한국문화예술위원회 국제교류부 무용 061-900-2212

## [ (참고) 현지 주관처 공모 ]

**예술가해외레지던스지원(지정형)**  
**(시각예술) 네덜란드 라익스아카데미 레지던스 참가지원**

**1. 사업 소개 및 지원취지**

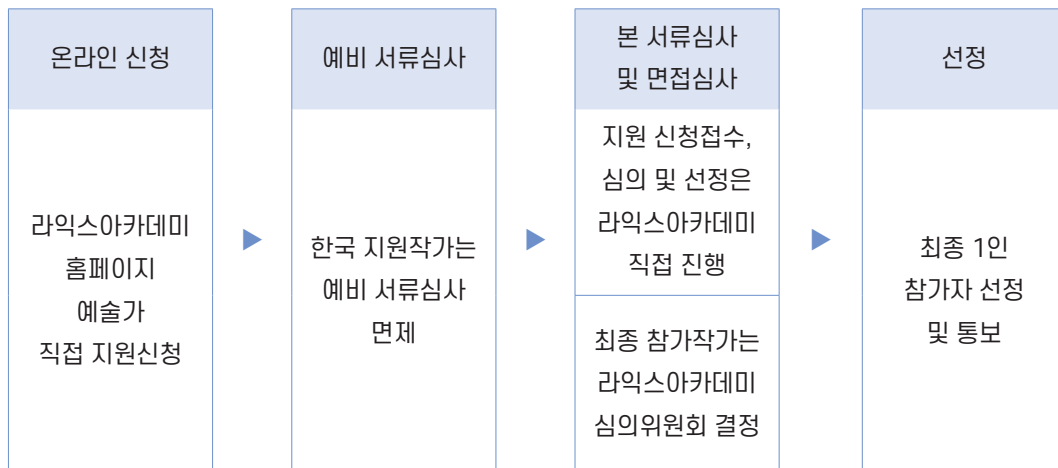
- 국제적 레지던스 프로그램 참가지원을 통하여 시각예술분야 유망 한국 작가의 국제역량 강화 및 세계적 진출을 위한 다양한 체험기회, 창작활동 기회 제공

**2. 지원신청자격**

- 한국국적의 내실 있는 작품 활동을 통해 잠재력을 인정받고 있는 현대미술분야 신진작가(25세~35세 우대)로서, 구체적인 장르는 제한하지 않으며 복합장르도 무방함(단, 학부재학생은 제외)
- 작품의 실험성, 혁신성(독창성), 예술성, 주제의 형상화 능력, 발전 가능성 등을 기준으로 평가함
- ※ 세부 장르 제한 없음
- ※ 영어로 의사소통에 문제가 없는 자, 비자 발급에 결격사유가 없는 자
- 개인전 및 단체전 등 최소 1회 이상의 전시경력이 있는 시각예술분야 작가

**3. 지원대상 결정 및 진행**

- 한국 작가 선정은 라익스아카데미에서 직접 신청·접수·심사 등 선정절차 직접 진행. 최종참가자 결정 후, 라익스아카데미측에서 예술위원회에 직접 통보
- 참가자 선정 심사 절차



#### 4. 사업개요

○ 주관처 : 라익스아카데미(Rijksakademie Beeldende Kunsten)

○ 참가기간 : 2022.9월~2024.8월 / 2년 (예정)

※ 코로나-19 확산 상황에 따라 참가기간이 조정될 수 있으며, 추후 라익스아카데미에서 별도 공지 예정

○ 주요 프로그램

- 작업실 제공, 워크숍 및 세미나, 관계자 미팅, 오픈 스튜디오 등

##### ※ 프로그램 세부 소개

- 기관명 : 라익스아카데미(Rijksakademie Beeldende Kunsten)
- 소재지 : 네덜란드 암스테르담
- 홈페이지 : [www.rijksakademie.nl](http://www.rijksakademie.nl)
- 주관처 및 사업 소개
  - 1870년에 윌렘 3세가 세운 왕립학교가 전신으로 약 60개의 스튜디오 및 5개의 프로젝트룸, 도서관 등을 보유. 네덜란드 암스테르담 중심부에 자리잡고 있으며 장애인 편의 시설을 갖추고 있음
  - 젊고 실험적이며 혁신적인 각 국의 현대미술작가들(네덜란드 및 외국작가 25여명)에게 전용 작업공간(개별 스튜디오, 35㎡-55㎡)을 제공하고 서로의 작업과정 개방 및 공동 작업을 통해 작가 상호간의 교류를 촉진하여 국제적인 네트워킹 형성
  - 매년 11월 오픈 스튜디오를 통해 큐레이터, 평론가, 관람객들에게 참가작가들을 소개하고, 다양한 Visiting 프로그램 운영

#### 5. 역대 우리나라 참가 작가

연도	참가작가 및 세부장르
2004~2005	김성환(설치), 이주요(설치)
2006~2007	송상희(설치), 함양아(설치), 손광주(영상)
2008~2009	임고은(영상),
2011~2012	오민(영상), 진시우(설치)
2013~2014	안지산(회화)
2014~2015	김영은(설치), 김지선(영상, 미디어아트)
2015~2016	류노아(회화)
2017~2018	최원준(사진, 영상)
2018~2019	이미래(설치), 배수진(설치)

연도	참가작가 및 세부장르
2019~2020	감동환(영상)
2020~2022	이성은(영상, 설치)
2021~2023	최윤(시각)

## 7. 지원항목

- 참가 예술가 직접 지원액
  - 프로그램 참가를 위한 왕복항공료(1회) : 예산 내 실비 지원
    - ※ 비자 및 초청장 발급비, 보험 가입비, 현지체재비 등은 참가자 개인 부담
- 프로그램 참가비 : 예술위원회에서 현지주관처(라익스아카데미)로 직접 납부하는 지원액
  - 프로그램 참가비 : €22,375 (1인)
    - ※ 해당 지원 내역은 주관처와의 협의에 따라 조정될 수 있음

## 8. 지원신청방법 및 제출서류

- 네덜란드 라익스아카데미 홈페이지에서 신청서 작성 및 제출
  - 신청링크 : <http://www.rijksakademie.nl/ENG/residency/aanmelden/>

## 9. 문의처

- 한국문화예술위원회 국제교류부 시각예술 061-900-2216



## [ (참고) 현지 주관처 공모 ]

### 예술가해외레지던스지원(지정형) (시각예술) 네덜란드 얀반에이크 아카데미 레지던스 참가지원

#### 1. 사업 소개 및 지원취지

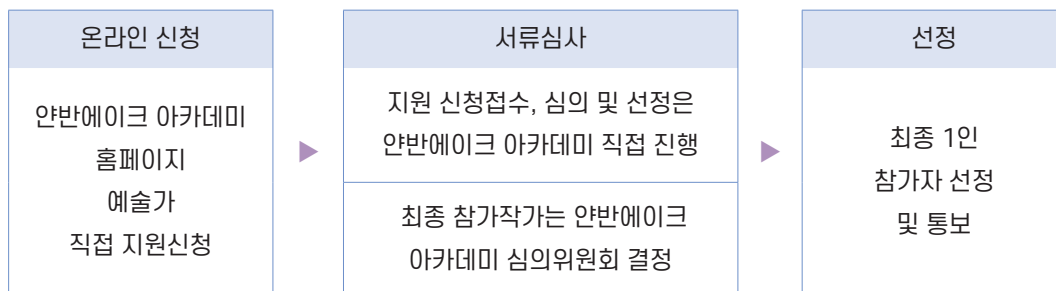
- 기존 교육과정을 마친 예술가 및 연구자들의 심도 깊은 활동을 지원하는 네덜란드 얀반에이크 아카데미 레지던스 프로그램의 참가지원을 통하여 시각예술분야 유망 한국 작가의 국제역량 강화 및 세계적 진출을 위한 다양한 체험기회, 창작활동 기회 제공

#### 2. 지원신청자격

- 연령제한 없음(일반적으로 26~42세 참가)
- 이전에 다른 네덜란드 아카데미(라익스아카데미, 더 아틀리에, BAK, 선데이모닝@ekwc 등)에서 레지던시를 진행한 경험이 없어야 함
- 영어로 의사소통에 문제가 없는 자, 비자 발급에 결격사유가 없는 자
- 개인전 및 단체전 등 최소 1회 이상의 전시경력이 있는 시각예술분야 작가

#### 3. 지원대상 결정 및 진행

- 한국 참가자 선정은 얀반에이크 아카데미에서 직접 신청·접수·심사 등 선정절차 직접 진행. 최종 참가자 결정 후, 얀반에이크 아카데미측에서 예술위원회에 직접 통보
- 참가자 선정 심사 절차



#### 4. 사업개요

- 주관처 : 얀반에이크 아카데미(Jan van Eyck Academie)
- 참가기간 : 2022.11월~2023. 9월(11개월 / 시작일 및 일정 변경 가능)
- 주요 프로그램
  - 작품 활동, 개별 스튜디오, 전문가 미팅, 인렙 참여, 교류활동 등

※ 프로그램 세부 소개

- 기 관 명 : 얀반에이크 아카데미(Jan van Eyck Academie)
- 소 재 지 : 네덜란드 마스트리히트
- 홈페이지 : <https://www.janvaneyck.nl/en/>
- 주관처 및 사업 소개
  - 네덜란드 마스트리히트에 위치한 포스트 석사과정 레벨로 네덜란드의 대표적인 국제 레지던시 프로그램 운영
  - (외부)자문가의 스튜디오 방문, 인쇄·사진·뉴미디어·나무·메탈·도서관·네이처리서치·푸드 등 다양한 주제를 연구할 수 있는 연구소, 마스트리히트의 파트너들과의 협력 프로젝트, 워크숍과 토크 등 다양한 공공 프로그램 제공

## 5. 지원항목

- 참가 예술가 직접 지원액
  - 프로그램 등록비 : €2,750 (1인)
    - ※ 해당 지원 내역은 주관처와의 협의에 따라 조정될 수 있음
  - 프로그램 참가를 위한 왕복항공료(1회) : 예산 내 실비 지원
    - ※ 비자 및 보험 가입비, 신청비, 현지체재비 등은 참가자 개인 부담
- 프로그램 참가비 : 예술위원회에서 현지주관처(얀반에이크 아카데미)로 직접 납부하는 지원액
  - 월간 급여 및 연간 작업비용 : €14,000 (1인)
    - ※ 해당 지원 내역은 주관처와의 협의에 따라 조정될 수 있음

## 6. 지원신청방법 및 제출서류

- 네덜란드 얀반에이크 아카데미 홈페이지에서 신청서 작성 및 제출
  - 신청링크 : <https://www.janvaneyck.nl/apply/>

## 7. 문의처

- 한국문화예술위원회 국제교류부 시각예술 061-900-2216

## [ (참고) 현지 주관처 공모 ]

### 예술가해외레지던스지원(지정형) (연극) 예지 그로토프스키-토마스 리처드 워크센터 레지던스 참가지원

#### 1. 사업 소개 및 지원취지

- 세계적으로 인지도 있는 연극분야 해외 레지던스 프로그램에 한국 공연예술가의 참가를 지원함으로써 예술가의 국제네트워크 강화 및 창작 역량 강화

#### 2. 지원신청자격

- 배우, 극작가, 연출가 등 공연 시연이 가능한 공연예술가
- 영어 의사소통에 문제가 없는 자, 비자 발급 결격 사유가 없는 자
- 전문예술단체 공연 참가 실적 3회 이상 또는 연출(기획) 및 안무 작품이 1건 이상의 경력이 있는 자

#### 3. 지원대상 결정 및 진행

- 워크센터에서 예술위로 접수된 지원신청서 일괄 검토 후 최종 지원대상자 선정

#### 4. 사업 개요

- 주관처 : 예지 그로토프스키-토마스 리처드 워크센터
- 프로그램 안내  
※ 코로나-19로 프로그램 일정이 미정되어 '22년 4~5월 경 별도 공지 예정

프로그램명	대상	세부내용
마스터 코스 (Master Course)	개인	<ul style="list-style-type: none"> <li>• 주관 : 예지 그로토프스키-토마스 리처드 워크센터 FRT팀 (Focused Research Team in Art as Vehicle)</li> <li>• 참가기간 및 장소 : 2023년 상반기 중 4주(예정), 이탈리아 폰테데라</li> <li>• 대상 : 배우, 극작가, 연출가 등 공연시연이 가능한 1인</li> <li>• 주요 프로그램 : 토마스 리처드 강연과 더불어 고대 노래부르기, 글쓰기와 장면 시연을 비롯한 개인 창작 작업을 워크센터 팀과 1:1로 팀을 이루어 집중 개발</li> </ul>

프로그램명	대상	세부내용
오픈 프로그램팀 레지던시 (Residency program with Open Program)	단체	<ul style="list-style-type: none"> <li>• 주관 : 예지 그로토프스키-토마스 리처드 워크센터 오픈 프로그램팀 (Open Program Team)</li> <li>• 참가기간 : 2022년 하반기 중 4주(예정)</li> <li>※ 매년 다른 국가에서 개최되며, 2022년 개최지는 추후 공지</li> <li>• 대상 : 현직 배우 또는 연출가 2~3인으로 구성된 소그룹 1팀</li> <li>• 주요 프로그램 : '오픈 프로그램 팀'의 주요 프로그램 또는 해외투어에 참여</li> <li>※ 사람과 사람 사이에서 이루어지는 접촉, 연극적 상호작용에 집중하며, 장소 특정형·지역민 참여형 작업을 주로 수행</li> </ul>

#### ※ 주관처 세부 소개

- 기 관 명 : 예지 그로토프스키-토마스 리처드 워크센터
- 소 재 지 : 이탈리아 폰테데라
- 홈페이지 : <http://www.theworkcenter.org>
- 기관 소개
  - 실험연극론과 혁신적인 배우 훈련체제를 전개한 연출가 예지 그로토프스키에 의해 1986년 설립된 연극단체
  - 현재 예술감독 토마스 리처드가 워크센터의 대표로서, '수단으로서의 예술집중연구 팀(Focused Research team in Arts as Vehicle)'을 계승하여 공연과 연구를 진행하고 있으며, 협력연출인 마리오 비아지니가 오픈 프로그램(Open Program)팀을 이끌고 있음
  - ※ 모든 프로그램은 통역 없이 영어로 진행

## 5. 역대 우리나라 참가 예술가(마스터 코스)

연도	참가 예술가
2016	백현주
2017	홍윤경
2018	김시연, 김정한
2019	참가자 없음
2020	박현지
2021	코로나-19로 인해 차년도로 연기
2022	명지선

## 6. 지원항목

### ○ 참가 예술가 직접 지원액

- 마스터 코스는 1인 최대 4,700,000원, 오픈 프로그램은 팀별 최대 12,000,000원 상한
- 프로그램 참가를 위한 왕복항공료 및 현지 교통비 : 예산 내 실비 지원
  - ※ 현지 교통비는 광역 교통비(항공, 기차, 광역버스 등)만 편성 가능
- 숙박비 : 현지 숙박은 예술위 규정에 의거한 금액 범위에서 워크센터와 협의하여 폰테데라 워크센터 주변 지역의 주거 렌트비 및 자가격리 기간 동안 소요되는 비용 일부

### ○ 프로그램 참가비 : 예술위원회에서 주관처로 직접 납부하는 지원액

- 마스터 코스 : €1,700(1인 / 예정)
- 오픈 프로그램팀 레지던시 : 미정 (3인 기준 €7,400 이하로 협의 예정)
  - ※ 해당 지원 내역은 주관처와의 협의와 프로그램 기간에 따라 조정될 수 있음

## 7. 지원신청방법

○ 한국문화예술위원회 홈페이지([www.arko.or.kr](http://www.arko.or.kr)) 접속 후 안내 절차에 따라 신청 (별도 공지 예정)

## 8. 제출서류 및 자료(프로그램별 제출자료 상이)

프로그램명	제출자료	구분	제출방법
마스터 코스	① 2022년도 문예진흥기금 지원신청서	필수	<ul style="list-style-type: none"> <li>• 국가문화예술지원시스템에서 지원신청서 서식파일을 내려 받아 작성 후 제출 단계에서 '첨부파일' 면에 첨부</li> <li>※ 파일명: 2022년예술가해외레지던스지원_신청자명</li> </ul>
	② 예지 그로토프스키-토마스 리처드 워크센터 심의자료(총 2개)	필수	<ul style="list-style-type: none"> <li>• 동영상 1편 (5분 내외)               <ul style="list-style-type: none"> <li>- 지원자의 짧은 연기와 노래를 보여줄 수 있는 영상</li> <li>- 대중가요나 본인 창작곡이 아닌, 전통에 기반한 옛날 노래 등</li> </ul> </li> <li>• (지정양식) 영문 지원신청서               <ul style="list-style-type: none"> <li>※영상에 대한 설명 포함</li> </ul> </li> </ul>

프로그램명	제출자료	구분	제출방법
오픈 프로그램팀 레지던시	① 2022년도 문예진흥기금 지원신청서	필수	· 국가문화예술지원시스템에서 지원신청서 서식파일을 내려 받아 작성 후 제출 단계에서 '첨부파일' 면에 첨부 ※ 파일명: 2022년 예술가해외레지던스지원_단체명
	② 예지 그로토프스키- 토마스 리처드 워크센터 심의자료(총 4개)	필수	· 그룹의 활동 이력을 알 수 있는 동영상 1편 · (지정양식) 영문 지원신청서 ※영상에 대한 설명 포함 · (자유양식) 영문 CV ※구성원 전원 제출 · (자유양식) 영문 모티베이션레터 ※구성원 전원 제출
공통	③ 기타 심의에 도움이 된다고 판단되는 자료	선택	· 국가문화예술지원시스템 제출 단계에서 '첨부파일' 면에 첨부

## 9. 문의처

○ 한국문화예술위원회 국제교류부 연극·뮤지컬 061-900-2214

## [ (참고) 현지 주관처 공모 ]

### 예술가해외레지던스지원(지정형) (무용) 오스트리아 댄스웹 참가지원

#### 1. 사업 소개 및 지원취지

- 한국의 젊은 무용가 및 안무가의 역량을 강화하고 국제무대에 진출할 수 있는 발판 마련할 수 있는 기회 제공

#### 2. 지원신청자격

- 22세 이상 30세 이하의 전문 무용가 또는 안무가
  - ※ 영어로 의사소통에 문제가 없는 자
- 전문예술단체 공연 참가 실적 3회 이상 또는 연출(기획) 및 안무 작품이 1건 이상의 경력이 있는 자

#### 3. 지원대상 결정 및 진행

- 댄스웹 홈페이지([www.lifelongburning.eu](http://www.lifelongburning.eu))에서 직접 신청: 매년 10월 말 공지(코로나-19로 인한 일정변동 가능)
  - 댄스웹 홈페이지 및 예술위원회 홈페이지를 통해 신청 기간 확정 공지 예정
- 지원심의: 댄스웹 측에서 심의 추진 및 최종 선정자 공지

#### 4. 사업 개요

- 주관처: 댄스웹(danceWEB)
- 참가기간: 매년 7월~8월 (5주간 진행, 코로나-19로 인한 프로그램 일정변동 가능)
- 주요 프로그램: 워크숍, 멘토링, 쇼케이스, 공연관람 등

##### ※ 프로그램 세부 소개

- 기관명: 댄스웹(danceWEB)
- 소재지: 오스트리아(Austria) - 빈(Wien)
- 홈페이지: [www.lifelongburning.eu](http://www.lifelongburning.eu)
- 사업 소개
  - 개별 창작 프로젝트들을 조직하여 유럽 전체 무용계를 이끄는 원동력을 만들어내는 것을 목적으로 함
  - 매년 7월에서 8월까지 5주간 진행되는 현대무용 레지던시 프로그램으로 매년 60여명의 세계 젊은 무용가와 안무가를 선정하여 집중적인 트레이닝을 실시하고 있음
  - 현대 무용계의 주요 인사를 코치로 초청하여 아이디어와 지식의 교류, 지속적인 트레이닝에 중점을 두고 진행됨

- 세부 프로그램
  - 임펄스탄츠(ImPulsTanz) 리서치 프로젝트 참가(ProSeries 및 Coaching Projects)
  - 임펄스탄츠(ImPulsTanz) 테크닉 워크숍 참가
  - 임펄스탄츠(ImPulsTanz) 페스티벌의 모든 퍼포먼스 공연 무료 관람
  - 임펄스탄츠(ImPulsTanz) 참가 세계 유수 교수 및 안무가들과 아이디어 교환
  - 지원프로그램 참가자에게 특별 프로젝트 참가 기회 제공
  - 댄스웹 데이터베이스 사용 및 등재
  - 강습 실연, 토론, 멘토링 등
- ※ 모든 프로그램은 통역 없이 영어로 진행

## 5. 역대 우리나라 참가 예술가

연도	참가 예술가
2006	김영진
2008	서영란
2009	이은경
2011	장혜진
2013	박진영
2017	김현신
2018	적격자 없음
2019	권혁
2020	적격자 없음
2021	장경림

## 6. 지원항목

- 참가 예술가 직접 지원액(예술위원회)
  - 프로그램 참가를 위한 왕복항공료 및 현지 교통비 : 예산 내 실비 지원
- 프로그램 참가비 : 예술위에서 현지주관처(댄스웹) 사무처로 직접 납부하는 지원액
  - 프로그램 참가비 : €2,150 (변동 가능)
  - ※ 비자 및 초청장 발급비, 보험 가입비, 현지체재비 등은 참가자 개인 부담
- 현지 주관처 지원항목(댄스웹)
  - 스튜디오, 숙박시설, 프로그램 제공



---

## 7. 지원신청방법

○ 오스트리아 댄스웹 홈페이지(<http://www.lifelongburning.eu>)에서 직접 신청

## 8. 제출서류 및 자료

○ 지원신청서 : 댄스웹 홈페이지에서 지원신청서를 내려 받아 작성하여 온라인 접수

- 필수 첨부자료 : 이력서 1부(최대 2페이지), 최근 사진2매(증명사진 1매, 무용사진 1매), 추천서(최대 3부) 등

※ 상세한 내용은 해당 사업에 관한 별도의 공지사항 참조

## 9. 문의처

○ 한국문화예술위원회 국제교류부 무용 061-900-2212

## 남북문화예술교류지원

### 1. 사업목적

- 다양한 남북문화예술교류 및 연구 활동을 지원함으로써 한민족 동질성을 회복하고 남북 신뢰 구축 및 문화공동체 형성에 기여

### 2. 신청자격

- 신청대상 : 문학, 시각예술, 공연예술(연극·뮤지컬, 무용, 음악, 전통), 다원예술 분야 예술가 개인 및 단체

### 3. 사업내용

- 대상사업

구분	내용
남북문화예술교류 활성화 위한 연구 및 행사	남북 문화예술 조사연구, 워크숍, 세미나, 심포지엄 등
남북문화예술 관련 창작활동	남북 문화예술을 주제로 하는 공연, 전시, 책 발간 등
남북문화예술교류사업	남한, 북한 또는 해외에서 개최되는 민간 차원의 남북문화예술교류사업 (초청, 협업사업)

#### ※ 유의사항

- 코로나-19 팬데믹 상황을 고려하여 비대면 교류방식 (웹기반 전시·공연, 온라인 워크숍 등)으로 전체 사업계획 구성 가능
- 대면 사업의 경우, 코로나-19 확산에 따른 이동제한 조치 등의 사유로 사업 추진이 불가능한 상황을 대비하여 사업목적에 부합하는 대안 사업 계획을 필수로 제시하여야 함 (지원신청서 별도 항목 마련)

※ 지원대상은 2022.1.1 ~ 2022.12.31 사이에 이루어지는 사업에 한하며, 신청접수 및 결과 발표 (4월 초 예정) 이전에 진행된 사업이 선정될 경우 기집행분 인정 가능

- 지원내용 : 남북문화예술교류사업 추진에 필요한 직접경비 지원

- 지원규모 : 사업의 성격에 따라 최대 5천만원 이내 지원규모 책정

※ 자부담 : 총 소요액의 10%이상 필수 책정

- 지원금 예산편성 항목

세목	항목	지급유형
일반수용비	사례비	프로그램 현장 참여인력(스텝, 출연진) 사례비 ※ 사례비 지급시 (표준)계약서 체결(서면작성) 필수 ※ 국내/외 인력에 대한 사례비 지급시 원천징수 관련 법률 및 조세조약에 의거한 세액 납부 필수 ※ 영유아 돌봄비 편성 가능
	행사 홍보비	프로젝트 수행 관련 홍보물 제작비
	작품제작비	작품 제작에 필요한 경비
	통·번역비	해외초청예술가 통역비용 등 ※ 통·번역단가는 한국외대통번역센터 누리집을 참고
	회계검사 수수료	예술위 지정 회계법인에 예술가/단체 직접 납부 ※ 사업규모별 수수료 단가를 참고하여 필수 책정함
	제작비	디지털 결과물 제작비
임차료	장소 대관료	공연장소 대관료
	장비 임차료	장비, 악기 임차료 등
공공요금 및 제세	세액 및 수수료	예술인 고용보험료, 비자 발급비, 여행자보험 가입비 등
국외 여비	항공료	한국-사업 파트너 국가(도시) 간 국제항공료 ※ 이코노미석 기준
	숙박비	프로젝트 수행을 위한 현지 숙박비 ※ 사업추진 관련하여 코로나-19 자가격리 필요상황 발생시 관련비용 편성가능

※ 인건비 및 단체운영경비, 체류비성 경비(식비, 일비)는 지원하지 않음

<회계검사 수수료 단가 가이드라인(2021년 기준, 변동가능)>

사업규모(총 사업비 기준)	수수료
1천 5백만원 미만	217,000원
1천 5백만원 ~ 3천만원 미만	290,000원
3천만원 ~ 4천만원 미만	346,000원
4천만원 ~ 5천만원 미만	375,000원

사업규모(총 사업비 기준)	수수료
5천만원 ~ 6천만원 미만	520,000원

※ 회계검사 대상 금액은 자부담을 포함한 총 사업비 규모로 산출함

<권역별 항공료 가이드라인(상한액 기준)>

권역	항공요금
북미, 유럽, 러시아, 중동, 아프리카	2,200,000원
동북아시아(일본, 중국, 몽골 등)	900,000원
동·서남 아시아	1,500,000원
남아메리카	2,700,000원
오세아니아	2,000,000원

○ 2022년 사업예산 : 1억 8천만원

#### 4. 지원심의

○ 심의방법 : 서류심의

○ 심의기준

심의기준	세부평가내용
신청자(단체)의 역량 (30%)	<ul style="list-style-type: none"> <li>· 신청자(단체)의 활동실적 및 사업성과를 고려할 때, 프로젝트를 효과적으로 추진할 수 있는 능력을 보유하고 있는가?</li> <li>· 신청사업의 협력기관은 적합하고 신뢰할만한가?</li> </ul>
프로젝트의 예술성, 독창성, 파급효과 (30%)	<ul style="list-style-type: none"> <li>· 프로젝트가 예술적이고 독창적이며, 국내외 예술계에 미치는 파급효과를 기대할 수 있는가?</li> <li>· 동사업 수행을 통해 남북문화예술교류 활성화를 위한 네트워크 구축 및 향후 남북간 교류활동 증진에 기여할 수 있는가?</li> </ul>

심의기준	세부평가내용
사업계획의 구체성, 타당성, 실현가능성 (40%)	<ul style="list-style-type: none"> <li>· 지원신청서에 기재된 사업계획은 구체적이고 충실한가?               <ul style="list-style-type: none"> <li>- 사업기간, 장소(공연장, 전시장 등)가 확정되어 있으며 스태프 및 참여진의 구성계획은 구체적이고 실현가능한가?</li> <li>- 예산집행 계획은 적절하게 수립되어 있는가?</li> </ul> </li> <li>· 프로젝트 추진을 위해 믿을만한 서류가 구비되어 있으며 실현가능한가?</li> <li>· 코로나-19 확산 상황을 고려하였을 때 사업계획 및 대안사업의 내용이 구체적이고 현실적인가?</li> </ul>

## 5. 신청방법 및 제출자료

### ○ 신청방법

- 국가문화예술지원시스템(www.ncas.or.kr)을 통한 온라인 접수(이메일, 우편, 직접 방문 접수 불가)

※ 신청시 유의사항
<ul style="list-style-type: none"> <li>· 국가문화예술지원시스템에서 회원가입 시, 개인이 수행하는 사업은 개인 명의로, 단체가 수행하는 사업은 단체 명의로 등록해야 함. 단체가 수행하는 사업의 경우, 대표자 개인 ID 혹은 참가자 개인 ID로 지원신청 불가</li> <li>· 국가문화예술지원시스템의 '내 정보방'에서 단체 및 대표자 정보, 신청자 정보 입력 및 업데이트 필요(결과발표 시, 문자 안내 발송 예정)</li> </ul>

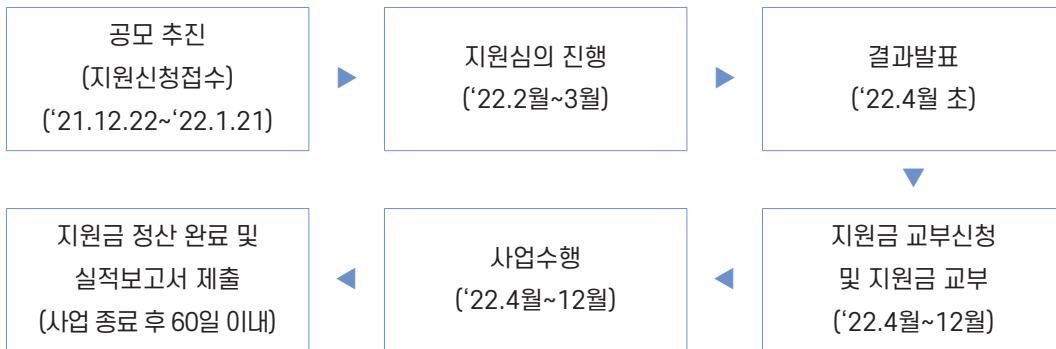
### ○ 제출서류 및 자료

※ 필수서류 미제출 또는 미비 시, 행정 결격으로 처리되어 심사대상에서 제외됩니다.

제출자료	구분	제출방법
① 2022년도 문예진흥기금 지원신청서	필수	국가문화예술지원시스템에서 지원신청서 서식파일을 내려 받아 작성 후 제출 단계에서 '첨부파일' 면에 첨부 ※ 파일명 : 2022년 남북문화예술교류지원_신청자(단체)명
② 사업 추진 관련 증빙서류	선택	<ul style="list-style-type: none"> <li>· 지원신청서 제출시점을 기준으로 사업의 추진 경과 및 실현가능성, 확정여부 등을 확인할 수 있는 증빙자료 제출</li> <li>※ (예시) 북한 주민 접촉 신고서, 북한작품 관련 물품 반출입 승인서류, 북한작품 저작권 관련 서류, 방북 승인신청서, 합의서 등</li> <li>※ 심의기준 중 '사업의 실현가능성' 항목에 중점 반영</li> <li>※ 2022년도 문예진흥기금 지원신청서의 '참고자료' 면에 삽입하여 제출</li> </ul>

제출자료	구분	제출방법
③ 기타 심의에 도움이 된다고 판단되는 자료	선택	국가문화예술지원시스템 제출 단계에서 '첨부파일' 면에 첨부

## 6. 사업추진 절차 및 일정



## 7. 문의처

○ 한국문화예술위원회 국제교류부 061-900-2218

### ※ 유의사항

- 남북문화예술교류지원사업은 당해연도 사업성과를 제고하고, 차년도 지원심의 환류를 목적으로 디지털 결과물 제출을 의무화하고 있습니다. 디지털 결과물 제출에 대한 자세한 내용은 선정자 오리엔테이션에서 분야별 담당자가 안내할 예정입니다.

※ 위 사업내용 및 지원규모는 국회 예산심의에 따라 일부 변경될 수 있습니다.

## 아르코국제예술확산지원

### 1. 사업목적

- 우수한 공연예술 작품의 해외 홍보 자료 제작 및 해외초청을 지원하여 한국 공연예술의 해외 유통을 활성화하고자 함

### 2. 신청자격

- 신청대상 : 공연예술(연극·뮤지컬, 무용, 음악, 전통), 다원예술 분야 예술가 및 단체
- 자격요건
- 2005~2021년 팜스초이스 선정 작품
  - 2008~2021년 공연예술창작산실 올해의 신작 선정 작품(구. 우수작품제작지원)
  - 2008~2021년 공연예술창작산실 올해의 레퍼토리 선정 작품(구. 우수작품재공연지원)
  - 2016~2021년 음악창작산실 지속연주지원 선정 작품

### 3. 사업내용

- 지원내용 및 규모

구분	지원내용	지원규모	비고
일반공모	초청된 해외 페스티벌 참가를 위한 직접경비 지원	최대 6,000만원	※ 2022년도 해외 초청이 확정된 작품 (초청장 필수 제출) ※ 코로나-19에 따른 이동제한 조치 등으로 사업 추진이 불가능한 상황을 대비하여 초청 기관과 충분히 사전에 협의하여 대안 사업 계획 제시 필수 (지원신청서 별도 항목 마련)
프로모션 키트지원	향후 해외진출을 위한 홍보책자 및 영상제작비 지원	최대 4,000만원	

※ 자부담 : 총 소요액의 10%이상 필수 책정

※ 지원대상은 2022.1.1 ~ 2022.12.31 사이에 이루어지는 사업에 한하며, 신청접수 및 결과 발표  
(4월 초 예정) 이전에 진행된 사업이 선정될 경우 기집행분 인정 가능

## · 지원금 예산편성 항목

	세목	항목	지급유형
일반공모	여비	항공료	한국-사업 파트너 국가(도시) 간 국제항공료 ※ 이코노미석 기준, 1년 1회 항공료(국제선 원착/국내 이동 제외)
		화물 운송료	악기 등 항공 화물운송비
		숙박료	프로젝트 수행을 위한 현지 숙박비 ※ 사업추진 관련하여 코로나-19로 인한 자가격리 필요상황 발생시 관련비용 편성가능 (국외, 국내)
	일반수용비	회계검사 수수료	예술위 지정법인에 예술가/단체 직접 납부 ※ 사업규모별 수수료 단가를 참고하여 필수 책정함
	공공요금 및 제세	준비비	비자 및 초청장 발급비, 보험 가입비
프로모션 키트지원	일반수용비	책자 제작비	책자 디자인·인쇄비, 번역비
		영상 제작비	영상 제작(촬영, 편집 등), 번역비
		사례비	책자 및 영상 제작을 위한 참여인력(스텝, 출연진 등) 사례비 ※ 사례비 지급시 (표준)계약서 체결(서면작성) 필수 ※ 국내/외 인력에 대한 사례비 지급시 원천징수 관련법률 및 조세조약에 의거한 세액 납부 필수 ※ 영유아 돌봄비 편성 가능
		임차료	장소대관료 및 장비 임차료 등
		회계검사 수수료	예술위 지정법인에 예술가/단체 직접 납부 ※ 사업규모별 수수료 단가를 참고하여 필수 책정함
	공공요금 및 제세	세액 및 수수료	예술인 고용보험료 등 세액 및 수수료

※ 인건비 및 단체운영경비, 체류비성 경비(식비, 일비)는 지원하지 않음



<회계검사 수수료 단가 가이드라인(2021년 기준, 변동가능)>

사업규모(총 사업비 기준)	수수료
1천 5백만원 미만	217,000원
1천 5백만원 ~ 3천만원 미만	290,000원
3천만원 ~ 4천만원 미만	346,000원
4천만원 ~ 5천만원 미만	375,000원
5천만원 ~ 6천만원 미만	520,000원

※ 회계검사 대상 금액은 자부담을 포함한 총 사업비 규모로 산출함

예) 보조금 2천만원 + 자부담 5백만원 사업의 경우, 회계검사 대상 금액은 2천 5백만원

<권역별 항공료 가이드라인(상한액 기준)>

권역	항공요금
북미, 유럽, 러시아, 중동, 아프리카	2,200,000원
동북아시아(일본, 중국, 몽골 등)	900,000원
동·서남 아시아	1,500,000원
남아메리카	2,700,000원
오세아니아	2,000,000원

○ 2022년 사업예산 : 3억 3천만원

#### 4. 지원심의

○ 심의방법

· 서류심의 : 2022년도 지원신청서 및 첨부자료 검토

## ○ 심의기준

심의기준	세부평가내용	
신청자(단체)의 역량 (30%)	일반공모	· 신청자(단체)의 활동실적 및 사업성과를 고려할 때, 효과적으로 프로젝트를 추진할 수 있는 역량을 보유하고 있는가? · 신청사업의 해외파트너는 해당 교류사업에 적합하고 신뢰할만하며, 교류조건이 우수한가?
	프로모션 키트지원	· 신청자(단체)의 활동실적 및 사업성과를 고려할 때, 효과적으로 프로젝트를 추진할 수 있는 역량을 보유하고 있는가?
프로젝트의 우수성·확산효과 (40%)	일반공모	· 프로젝트는 예술적으로 우수한가? · 교류활동을 통한 후속 성과를 기대할만한가?
	프로모션 키트지원	· 작품과 프로모션 키트 제작계획이 유기적으로 연결되는가? · 프로모션키트 배포전략(대상 국가, 기관, 방법 등)을 구체적으로 보유하고 있으며 향후 해외초청 확대를 기대할 수 있는가?
사업계획의 충실성·타당성 (30%)	일반공모	· 사업기간, 장소(공연장, 전시장 등)가 확정되어 있으며 규모나 스태프 및 참여진의 구성계획은 구체적인가? · 예산집행 계획은 적절하게 수립되어 있는가? · 초청장, 계약서 등 추진과정과 관련하여 믿을만한 서류가 구비되어 있는가?
	프로모션 키트지원	· 추진일정 및 참여진의 구성계획이 구체적이며 타당한가? · 홍보키트 및 영상 제작에 대한 예산 계획은 현실성 있게 짜여 있는가?

## 5. 신청방법 및 제출자료

## ○ 신청방법

- 국가문화예술지원시스템(www.ncas.or.kr)을 통한 온라인 접수(이메일, 우편, 직접방문 접수 불가)

## ※ 신청시 유의사항

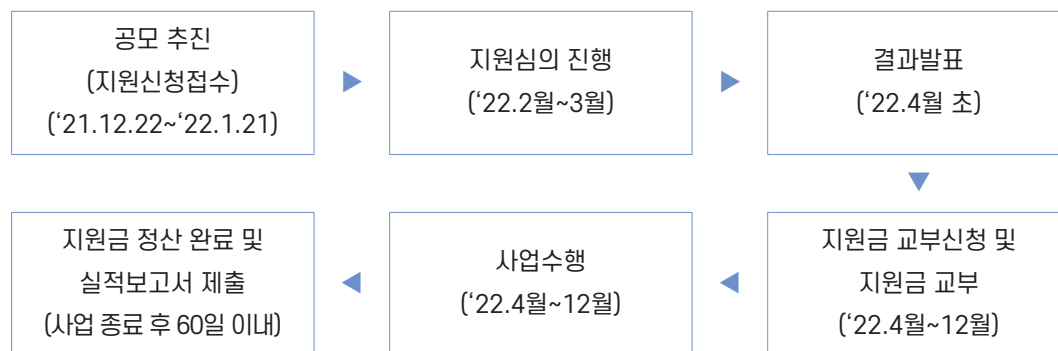
- 국가문화예술지원시스템에서 회원가입 시, 개인이 수행하는 사업은 개인 명의로, 단체가 수행하는 사업은 단체 명의로 등록해야 함. 단체가 수행하는 사업의 경우, 대표자 개인 ID 혹은 참가자 개인 ID로 지원신청 불가
- 국가문화예술지원시스템의 '내 정보방'에서 단체 및 대표자 정보, 신청자 정보 입력 및 업데이트 필요(결과발표 시, 문자 안내 발송 예정)

○ 제출서류 및 자료

※ 필수 제출서류 미제출 또는 미비 시, 행정 결격으로 처리되어 심사대상에서 제외됩니다.

제출자료	구분	제출방법
① 2022년도 문예진흥기금 지원신청서	필수	국가문화예술지원시스템에서 지원신청서 서식파일을 내려 받아 작성 후 제출 단계에서 '첨부파일' 면에 첨부 ※ 파일명 : 2022년 아르코국제예술확산지원_신청자(단체)명
② 초청장	필수 (일반 공모만 해당)	· 사업추진 확정 여부를 판단할 수 있는 증빙서류 (해외 페스티벌측에서 발급한 초청장) ※ 미첨부시 결격 처리 예정 ※ 증빙서류에는 반드시 초청받은 단체명, 초청작품명, 초청조건 및 초청기간이 명시되어 있어야 함 ※ 국가문화예술지원시스템에서 온라인 신청 시, 지원신청서의 '참고자료' 면에 삽입하여 제출
③ 기타 심의에 도움이 된다고 판단되는 자료	선택	국가문화예술지원시스템 제출 단계에서 '첨부파일' 면에 첨부

## 6. 사업추진 절차 및 일정



## 7. 문의처

○ 한국문화예술위원회 국제교류부

- 연극·뮤지컬 061-900-2214
- 무용 061-900-2212
- 음악 061-900-2218
- 전통예술 061-900-2213
- 다원예술 061-900-2214

### ※ 유의사항

- 국제예술교류 사업은 당해연도 사업성과를 제고하고, 차년도 지원심의 환류를 목적으로 디지털 결과물 제출을 의무화하고 있습니다. 디지털 결과물 제출에 대한 자세한 내용은 선정자 오리엔테이션에서 분야별 담당자가 안내할 예정입니다.

※ 위 사업내용 및 지원규모는 국회 예산심의에 따라 일부 변경될 수 있습니다.