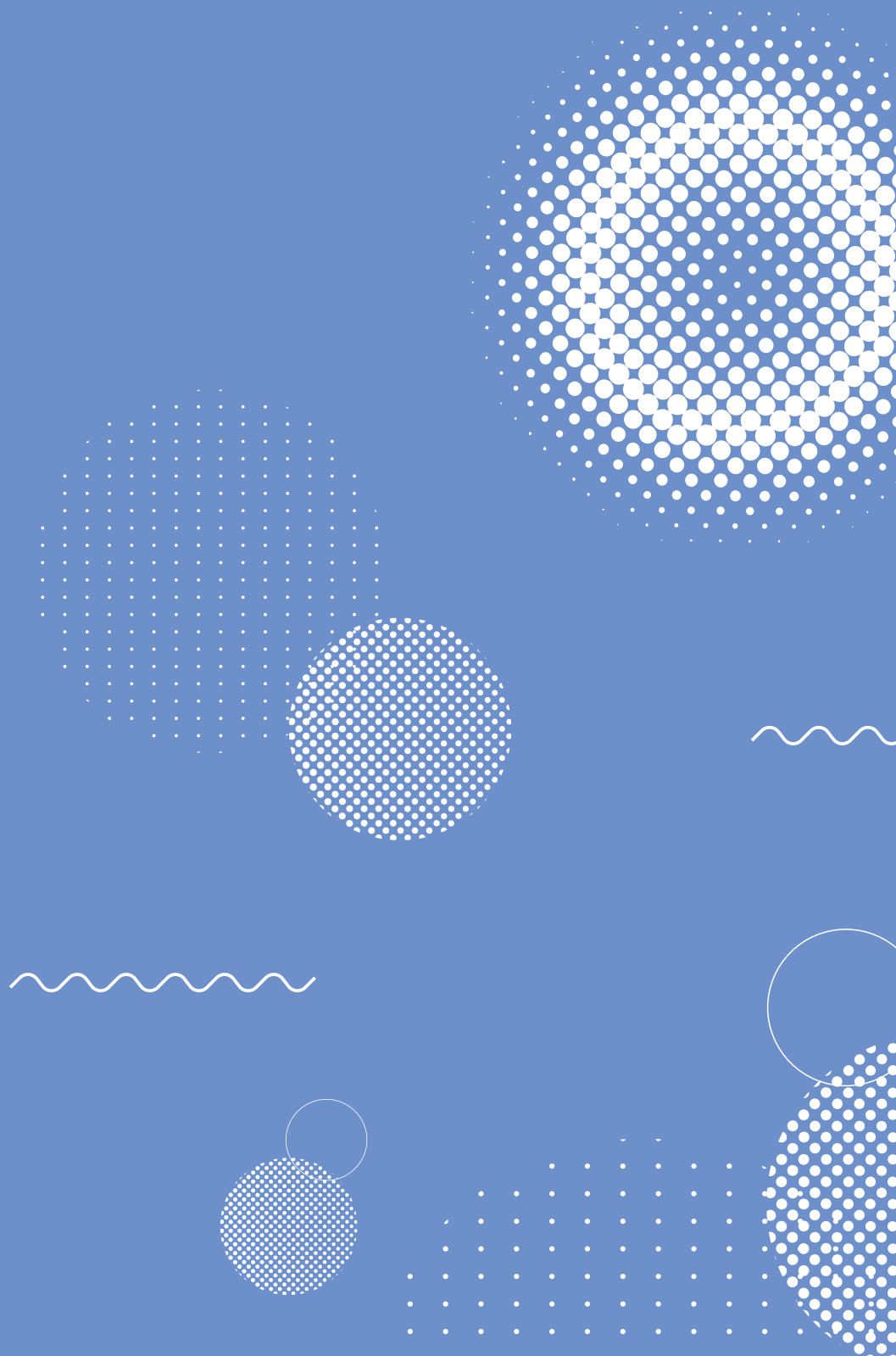


07. 문화예술향유지원



대분류 (신청유형)	세분류 (방문시설)	접수일정	문의처	페이지
I. 아동	① 아동양육시설	2021.10.14. ~11.8.	061-900-2247	248
	② 초등학교		061-900-2258	
	③ 지역아동센터		061-900-2251	
II. 청소년	④ 중·고등학교		061-900-2254	
	⑤ 대안학교		061-900-2251	
	⑥ 학교밖청소년이용시설		061-900-2251	
	⑦ 소년보호기관(소년원)		061-900-2253	
III. 노년	⑧ 노인복지관		061-900-2252	
	⑨ 요양병원 (병원급)		061-900-2255	
IV. 장애인	⑩ 장애인특수학교		061-900-2255	
	⑪ 장애인복지관		061-900-2261	
V. 특수	⑫ 교정시설(성인)		061-900-2253	
	⑬ 군부대		061-900-2266	
VI. 일반	⑭ 병원 (병원급)		061-900-2262	
	⑮ 종합사회복지관		061-900-2253	
	⑯ 건강가정다문화가족지원센터		061-900-2261	
	⑰ 임대아파트		061-900-2245 061-900-2246	
	⑱ 산업단지		061-900-2262	

신나는예술여행

1. 사업목적

- 예술을 감상하고 참여하는 활동에 어려움을 겪고 있는 예술 향유 취약층 국민의 예술 향유기회 확대

2. 신청자격 및 분야

- 신청자격 : 전문예술단체
- 신청분야 : 문학, 시각예술, 연극, 무용, 음악, 전통예술, 다원예술, 문화일반

※ 신나는예술여행 및 방방곡곡문화공감사업 중복선정 제한

신나는예술여행과 방방곡곡문화공감(한국문화예술회관연합회 주관) 사업에 동일한 사업(프로그램 또는 작품) 지원신청 가능하나, 동일한 사업이 두 사업에 중복 선정될 경우 하나의 사업만 지원 (다른 하나의 사업은 포기하여야 함)

3. 사업내용

- 사업개요 : 예술 향유기회가 부족한 국민이 생활 또는 이용하는 곳을 찾아가 예술프로그램을 제공
- 프로그램 유형 : 문학, 시각예술, 연극, 무용, 음악, 전통예술, 다원예술, 문화일반을 관람 또는 참여할 수 있는 프로그램 (관람과 참여 병행 프로그램 권장)
- 사업절차 : 예술단체 공모 및 선정 → 방문시설로부터 희망하는 프로그램(예술단체) 신청접수 → 예술단체와 방문할 곳을 연결(매칭) → 예술단체와 방문시설 간 사업추진 협의 → 방문하여 프로그램 진행 → 프로그램진행 결과 보고(보고서 작성 및 영상 제출)
- 프로그램 진행횟수 : 예술단체별 15회 이내 진행, 하나의 방문시설에 1회 진행 원칙
 - 수요자(방문시설)의 프로그램(예술단체)에 대한 신청결과에 따라 횟수가 결정되며 신청이 저조할 경우 15회 미만으로 결정될 수도 있음
 - 프로그램 진행은 현장 대면방식을 원칙으로 하되 코로나19 상황에 따라 비대면방식으로 병행 추진할 수도 있음
 - 비대면 방식으로 전환할 경우 전체 사업규모가 축소될 수 있음
- 프로그램 진행 장소 : 전국
 - 수요자(방문시설)의 신청과 배정(매칭)결과에 따라 단체 소재지 인접 지역 또는 원격지에도 배정될 수 있음
- 지원금액 : 프로그램 1회당 3백만원~6백만원
 - 예술단체별 회당 지원액은 지원심의에서 결정
 - 단체당 총지원액은 선정 이후 방문시설 배정 결과 및 프로그램 진행상황에 따라 결정
 - ※ 총지원액 = 결정된 회당 지원액 × 프로그램 진행 횟수

○ 프로그램 규모 및 방식

- 미술관이나 공연장 등 정식 문화예술공간이 아닌 곳에서 프로그램을 진행하므로 방문하는 곳(시설)의 상황에 맞도록 참여인원, 소요예산, 진행방식, 진행시간 등 창의적인 기획 필요

○ 2022년 사업예산 : 205억 4천 9백만원

4. 신청 유형 및 분야(장르)

- 아래 6대 수요자유형 대분류(I~VI) 중 1개를 선택하고, 세분류(방문시설)는 복수로 선택
- 시설 수는 전국 전체 시설수이며 이 중 각 유형별로 몇 개의 시설에서 사업을 진행할지는 시설별 수요(신청)의 크기, 예술단체의 신청 분포, 전년도 사업규모와 실적을 종합하여 결정
- 수요자 유형중 일부는 수요자의 수요와 여건에 따라 프로그램 유형이나 장르의 신청이 일부 제한
- 산업단지에는 전국 1,241개이나 사전수요조사 및 산업단지공단과 협의에 따라 12개소만 진행
- 소년보호기관(소년원), 교정시설(성인) : 코로나19로 인해 사업을 유보하여 지원신청이 불가
(※추후 코로나19 상황에 따라 추진여부 결정)

(시설 수: 전국 기준)

수요자유형		시설수	프로그램 유형 (신청 가능 장르)								참고 사항
대분류	세분류(방문시설)		문학형	시각 예술형	공연(복합)형						
			문학	시각 예술	연극	무용	음악	전통 예술	다원 예술	문화 일반	
Ⅰ. 아동	① 아동양육시설	289	●	●	●	●	●	●	●	●	참여/체험 병행방식 기획권장
	② 초등학교	6,087	●	●	●	●	●	●	●	●	
	③ 지역아동센터	4,402	●	●	●	●	●	●	●	●	
Ⅱ. 청소년	④ 중·고등학교	5,590	●	●	●	●	●	●	●	●	
	⑤ 대안학교	250	●	●	●	●	●	●	●	●	
	⑥ 학교밖청소년이용시설	222	●	●	●	●	●	●	●	●	
	⑦ 소년보호기관(소년원)	11	-	-	-	-	-	-	-	-	신청불가
Ⅲ. 노년	⑧ 노인복지관	391	●	●	●	●	●	●	●	●	-
	⑨ 요양병원 (병원급)	1,468	●	●	●	●	●	●	●	●	-
Ⅳ. 장애인	⑩ 장애인특수학교	182	●	●	●	●	●	●	●	●	-
	⑪ 장애인복지관	244	●	●	●	●	●	●	●	●	-

(시설 수: 전국 기준)

수요자 유형		시설수	프로그램 유형 (신청 가능 장르)								참고 사항
			문학형	시각 예술형	공연(복합)형						
대분류	세분류(방문시설)		문학	시각 예술	연극	무용	음악	전통 예술	다원 예술	문화 일반	
V. 특수	⑫ 교정시설(성인)	55	-	-	-	-	-	-	-	신청불가	
	⑬ 군부대	(미상)	-	-	●	●	●	●	●		수행여건과 수요자의견 반영,일부 장르 제한
VI. 일반	⑭ 병원 (병원급)	2,552	-	●	-	-	●	● (국악)	-		
	⑮ 종합사회복지관	472	●	●	●	●	●	●	●	-	
	⑯ 건강가정다문화 가족지원센터	250	●	●	●	●	●	●	●	-	
	⑰ 임대아파트	822	●	●	●	●	●	●	●	-	
	⑱ 산업단지	12 (1,241)	●	●	●	●	●	●	●	-	

5. 신청방법

○ 신청서 접수마감일시 : 2021년 11월 8일(월) 18:00

○ 신청서 작성방법

- 수요자유형선택 : 수요자 유형의 대분류 중 1개, 세분류 중 복수로 선택하여 신청
- 프로그램유형선택 : 프로그램의 성격에 따라 문학형, 시각예술형, 공연(복합)형 중 하나를 선택하여 해당 지원신청서 양식을 활용하여 작성 제출

○ 제출자료

프로그램 유형	제출자료
문학형, 시각예술형	지원신청서 1부 (동영상은 선택사항, 필요한 경우 제출 가능)
공연(복합)형 (연극, 무용, 음악, 전통예술, 다원예술, 문화일반)	지원신청서 1부, 동영상 1편

- 제출자료는 필수 제출자료로서 누락 할 경우 행정 결격으로 처리되어 심사대상에서 제외

- 지원신청서와 동영상은 아래 제출방법(파일명, 형식, 제한 용량 등)을 반드시 준수하고 파일 오류 여부 확인 후 제출

○ 제출자료 작성 및 제출방법

제출자료	제출방법										
지원 신청서 1부	<ul style="list-style-type: none"> · 국가문화예술지원시스템에서 지원신청서 서식을 내려 받아 작성 후, 제출 단계에서 '첨부파일' 면에 첨부 (분야별 지원신청서 중 해당 유형을 확인하여 작성) - [문학형] 지원신청서 - [시각예술형] 지원신청서 - [공연(복합)형] 지원신청서 <table> <tr> <td>파일형식</td><td>한글(HWP)프로그램 파일</td></tr> <tr> <td>파일명</td><td>2022년_신나는예술여행_수요자대분류 중 1개_(장르유형)_단체명.hwp 예시) 2022년_신나는예술여행_아동_문학형_단체명.hwp 예시) 2022년_신나는예술여행_아동_시각예술형_단체명.hwp</td></tr> <tr> <td>파일용량</td><td>2MB 이내 (문서에 넣은 사진파일은 반드시 용량을 줄여 주시기 바랍니다)</td></tr> </table>	파일형식	한글(HWP)프로그램 파일	파일명	2022년_신나는예술여행_수요자대분류 중 1개_(장르유형)_단체명.hwp 예시) 2022년_신나는예술여행_아동_문학형_단체명.hwp 예시) 2022년_신나는예술여행_아동_시각예술형_단체명.hwp	파일용량	2MB 이내 (문서에 넣은 사진파일은 반드시 용량을 줄여 주시기 바랍니다)				
파일형식	한글(HWP)프로그램 파일										
파일명	2022년_신나는예술여행_수요자대분류 중 1개_(장르유형)_단체명.hwp 예시) 2022년_신나는예술여행_아동_문학형_단체명.hwp 예시) 2022년_신나는예술여행_아동_시각예술형_단체명.hwp										
파일용량	2MB 이내 (문서에 넣은 사진파일은 반드시 용량을 줄여 주시기 바랍니다)										
동영상 파일 1편	<ul style="list-style-type: none"> · 국가문화예술지원시스템의 제출 단계에서 '첨부파일' 면에 첨부 <table> <tr> <td>파일형식</td><td>MP4</td></tr> <tr> <td>파일명</td><td>2022년_신나는예술여행_(대분류 중 1개)_장르유형_단체명.mp4 예시) 2022년_신나는예술여행_아동_공연(복합)형_단체명.mp4</td></tr> <tr> <td>파일용량</td><td>150MB 이내 (반드시 제한용량 확인 후 제출)</td></tr> <tr> <td>파일분량</td><td>7분 내외</td></tr> <tr> <td>파일내용</td><td>단체가 수행할 프로그램의 실황, 시연 영상자료</td></tr> </table>	파일형식	MP4	파일명	2022년_신나는예술여행_(대분류 중 1개)_장르유형_단체명.mp4 예시) 2022년_신나는예술여행_아동_공연(복합)형_단체명.mp4	파일용량	150MB 이내 (반드시 제한용량 확인 후 제출)	파일분량	7분 내외	파일내용	단체가 수행할 프로그램의 실황, 시연 영상자료
파일형식	MP4										
파일명	2022년_신나는예술여행_(대분류 중 1개)_장르유형_단체명.mp4 예시) 2022년_신나는예술여행_아동_공연(복합)형_단체명.mp4										
파일용량	150MB 이내 (반드시 제한용량 확인 후 제출)										
파일분량	7분 내외										
파일내용	단체가 수행할 프로그램의 실황, 시연 영상자료										
※공연(복합)형 필수 ※문학형, 시각예술형 선택											

○ 동영상 파일 제출 유의사항

- 제출대상 영상물 : 신나는예술여행에서 진행할 프로그램을 담은 영상물을 제출
- ※ 신규 기획 프로그램일 경우, 시연 영상 제출 가능
- 실연 프로그램을 담지 않은 영상자료를 제출할 경우 심의과정에서 어려움이 발생함을 유의 필요
- ※ 단순 단체 소개 및 홍보영상, 단체의 작품 하이라이트 영상 등 프로그램 내용과 거리가 먼 내용을 담은 동영상은 적합하지 않음
- 동영상은 프로그램의 내용, 예술성, 진행규모 파악을 위한 것이며 동영상의 제작수준(화질, 음향 등)이 심의에 영향을 미치지 않음

6. 지원신청서 중 사업예산계획 작성방법

(※ 예산계획은 1회당 소요액을 기준으로 작성)

비목	세목	내역(집행항목)	편성기준
운영비	일반 수용비	사례비	<ul style="list-style-type: none"> - 사례비 편성 유의사항 · 사례비 총액은 전체사업비의 80%를 초과하여 편성 불가 · 사례비는 일인당 최저 20만원에서 최고 60만원으로 편성 · 사례비의 전체 평균액은 40만원을 초과하여 편성 불가 - 사례비 편성 가능 분야 및 인원 제한 · 사례비 편성 가능 : 창작실연, 현장지원, 행정 · 창작실연 : ① 총괄·연출·감독 (1명 이내) ② 진행·출연(프로그램 규모와 내용에 따라 신청단체가 설정) · 현장지원 : ① 무대예술 또는 기술지원 (3명 이내) ② 진행지원 (2명 이내) · 행정 : 행정실무자 (1명 이내) ※ 한 사람이 2개 이상 역할을 수행한 경우에도 하나의 역할을 선택하여 신청 (사례비 중복 편성 및 지급 불가)
		영유아돌봄비	<ul style="list-style-type: none"> - 참여인력 중 프로그램 준비일, 진행일에 만6세 미만 미취학 자녀의 돌봄비 편성 가능 - 1인 1시간당 1만원 기준
		안내·홍보물 등 출력비	<ul style="list-style-type: none"> - 현수막, X배너, 리플렛 등 홍보물 제작비 - 회당 기준 100,000원 편성 (전체공통) - 특별한 필요성이 인정되는 경우 추후 협의 조정 가능
		소모성 물품 구입 등	<ul style="list-style-type: none"> - 참여자 체험 등 프로그램 부대행사 소모품 등 소요 반영 - 자산 성격의 물품구입비 편성 불가
		회계검사 수수료	<ul style="list-style-type: none"> - 회당 기준 52,000원 편성 (전체공통) - 추후 지원결정액 확정 이후 조정 가능
		보험료	<ul style="list-style-type: none"> - 사업 운영 관련 보험료(안전보험/고용보험) - 회당 10만원으로 편성 (추후 실비 조정 예정,전체공통) ※시각예술장르의 경우 작품에 대한 보험료는 별도편성가능 (지원신청서양식 참조)
		용역비	<ul style="list-style-type: none"> - 무대운용, 전시설치 용역이 필요한 경우만 편성 인정

비목	세목	내역(집행항목)	편성기준
운영비	임차료	무대장비 (조명, 음향 등)	- 임차가 필요한 장비 세부내역을 구체적으로 기재
		공간임차(연습실 등)	
		차량 (사전답사,현장이동용)	
		기타(악기, 천막 등)	
여비	국내 여비	교통비, 식비, 숙박비, 유류비, 통행료	- 추후 사업장소가 확정되어야 금액 산정이 가능하므로 현장참여인력 1인당 5만원으로 편성 (전체공통) ※ 추후 사업 확정시 지역과 예산편성기준에 따라 실비 편성하도록 안내 예정

○ 신청서 제출경로 : 국가문화예술지원시스템(www.ncas.or.kr)을 통한 온라인 제출

※ 이메일, 우편, 직접 방문 접수 불가

※ 국가문화예술지원시스템 사용 유의사항

- 국가문화예술지원시스템에서 반드시 ‘단체 ID’로 로그인 후, 지원신청(단체 명의 회원가입)
- ※ 개인 명의의 ID로는 지원신청이 불가, 단체 명의의 ID가 없는 경우에는 새로 가입 신청
- ※ 이미 단체 명의로 회원가입이 되어 있는 경우, 해당 ID로 접속
- 국가문화예술지원시스템의 ‘내정보방’에서 단체 및 대표자 정보, 신청자 정보 입력 및 업데이트 필수
- ※ 결과발표 시 SMS 안내 예정

7. 지원심의 계획

○ 심의방법

- 지원신청서(서류)와 동영상을 토대로 심의기준에 따라 심의
- 심의위원 사전검토 → 심의위원별 채점 → 고평점 순으로 선정

○ 심의위원회 구성 : 수요자 유형분류에 따라 3개 분과로 심의위원회 구성

- 아동분과 : 아동 유형
- 청소년·노년·장애인분과 : 청소년, 노년, 장애인 유형
- 특수·일반분과 : 특수, 일반 유형

- 심의위원 위촉 : 3대 분과별로 심의위원 후보단 안에서 8대 예술분야(장르) 전문가 각 1인으로 구성
- 8대 예술분야(장르) : 문학, 시각예술, 연극, 음악, 무용, 전통예술, 다원예술, 문화일반
 - 사업의 특성을 반영, 각 장르 심의위원후보단(심의위원풀)의 세부 전문분야 중 기획, 평론 분야에서 무작위 선정하여 위촉

○ 심의기준

심의기준	비중		세부평가내용
프로그램 내용의 적합성	40%	25%	· 프로그램이 그것을 향유하게 될 수요자의 선호와 눈높이에 맞게 구성되어 있는가? · 프로그램을 구성하는 작품의 내용과 진행방식 등이 수요자의 선호와 눈높이에 어느 정도 부합하는가? · 프로그램을 구성하는 작품의 내용과 진행방식 등이 수요자의 관심과 참여를 어느 정도 유도할 수 있는가?
		15%	· 프로그램을 구성하는 작품들이 예술성을 갖추고 있는가?
프로그램 수행계획의 적합성과 구체성	30%	20%	· 신청하는 사업비 (1회당 사업비)의 규모와 세부 집행 항목 및 금액이 어느 정도 타당한가?
		10%	· 프로그램을 진행하는 장소 및 공간에 대한 활용 또는 연출계획이 어느 정도 타당하고 구체적인가?
신청 단체의 사업수행 역량	30%	15%	· 참여인력의 수와 역할 구성, 역량은 어느 정도인가?
		15%	· 신청단체는 유관 사업 추진 경력을 보유하고 있는가? · 선택한 수요자 유형을 대상으로 한 예술향유 증진 사업이나 프로그램을 진행한 과거 실적 · 이전에 신나는예술여행 수행 단체는 이전의 성과평가 결과를 심의에 반영할 수 있음
소계	100%	100%	

8. 사업추진 절차 및 일정



- 방문시설(순회처) 매칭 : 방문할 후보 시설에 선정된 예술프로그램을 제시하고 신청을 받아, 적정하게 연결, 배정하는 절차
- 방문시설(순회처) 매칭 시, 프로그램 소개를 위해 예술단체에 프로그램 안내 자료 작성을 요청할 수 있으며, 심의자료로 제출한 동영상 자료를 열람용으로 제공할 수 있음
- 선정 후 지원신청서의 계획과 다르게 참여인력이나 예산항목을 조정 하고자할 경우는 사전에 협의하고 승인을 받아야 하며 불가피한 경우가 아닌 변경 등에 대해서는 차년도 심의에 반영할 수 있음
- 회차별 프로그램 진행 종료 후 반드시 신나는예술여행 누리집에 프로그램진행결과 보고서, 준비영상 및 진행영상을 필수로 등록하여야 함
- 현장평가 및 모니터링 : 회차별 프로그램 진행 결과를 서면 모니터링하고, 전문평가단을 구성하여 현장 방문 평가를 진행할 수 있음

9. 기타 유의사항

- 2022년 문예진흥기금 공모사업 지원신청 공통 안내사항을 반드시 확인 필요
- 프로그램은 신청 예술단체가 자체 기획한 프로그램이어야 하며, 해당 프로그램이 신청 단체의 작품이 아니거나 제출자료(지원신청서 및 동영상 등)의 내용이 허위일 경우, 보조금관리에 관한 법률 및 관련 규정 내 위반행위 처리기준에 따라 선정 취소 등의 조치를 받을 수 있음
- 프로그램의 저작권 사용여부를 사전에 확인하시기 바라며, 저작권 분쟁 발생 시 관련 책임은 신청 단체에 있음. 저작권 분쟁이 발생한 프로그램으로 지원신청 하였을 경우 지원결정 후에도 지원결정이 취소될 수 있음.

10. 참고사항 : 프로그램 기획에 고려할 사항

○ 공통 고려사항

- 신청하는 프로그램의 예술성, 참여인력의 역량 등도 중요하고 심의기준에 포함되어 있으나 향유 지원사업의 특성에 따라 향유자(수요자)에 맞는 프로그램 내용, 진행방식, 규모를 기획하는 것이 중요
- 향유자(수요자)의 참여를 유도하고, 진행 장소 및 공간의 제약을 극복하기 위한 창의적인 기획이 중요
- 코로나19 상황으로 대면 방식으로 진행이 어려운 경우 비대면 전환 등 대응계획을 마련하여 안내 예정

○ 수요자(방문시설) 유형별 고려사항

수요자 / 방문시설	프로그램 기획에 고려할 사항	활용장소
아동양육시설	<ul style="list-style-type: none"> · 아동양육시설에는 유아에서 18세이하 청소년까지 거주 · 신나는예술여행 ‘아동양육시설’ 유형의 주된 프로그램 대상은 초등학교생 이하 아동임 · 시설 당 평균 30명 ~ 80명의 유아, 아동, 청소년이 거주 · ‘거주시설’이라는 점에 대한 이해 중요 : 충분한 사전 협의와 준비 필요 	
초등학교	<ul style="list-style-type: none"> · 학교(지역)에 따라서 프로그램을 진행할 공간이나 시설 면에서 차이가 클 수 있음 · 교육적 효과 뿐 아니라 흥미, 참여를 유도할 ‘재미’ 요소도 중요 · 대상 학생들의 연령대별로 발달특징을 이해하고 구분하여 프로그램 기획 필요 - 저학년(1~3학년) : 즐겁고 활동적인 프로그램 적합 (시각적으로 풍부한 볼거리 제공하여 집중할만한 요소 필요) - 고학년(4~6학년) : 대중적이고 예술적 표현이 풍부하며 저학년보다 수준 있는 프로그램 적합 	<ul style="list-style-type: none"> · 강당, 시청각실, 강의실, 체육관 등 · 필요시 야외공간 활용 (시설마다 보유한 공간 규모의 편차가 있음)
지역아동센터	<ul style="list-style-type: none"> · 방과 후 프로그램이 진행되는 협소한 공간이라는 점 고려 필요 · 체험이나 교육 등의 참여형 프로그램 적합 · 시설의 일일평균 이용자는 10명 ~ 30명 내외 	

수요자 / 방문시설		프로그램 기획에 고려할 사항	활용장소
중·고등학교		<ul style="list-style-type: none"> · 학교(지역)에 따라서 프로그램을 진행할 공간이나 시설 면에서 차이가 클 수 있음 · 교육적 효과 뿐 아니라 흥미, 참여를 유도할 '재미'요소도 중요 · 지역에 따라 교통·숙박 등 불편 대비 필요 	<ul style="list-style-type: none"> · 강당, 시청각실, 강의실, 체육관 등 · 필요시 야외공간 활용 (시설마다 보유한 공간 규모의 편차가 있음)
대안학교		<ul style="list-style-type: none"> · 학교마다 인원, 연령, 특성 다양 · 학교마다 보유 시설 공간 규모의 차이가 클 수 있음 	
학교밖 청소년 이용시설	학교밖 청소년 지원센터	<ul style="list-style-type: none"> · 청소년 눈높이에 맞는 기획/내용 필요 · 시설 당 평균 이용 청소년은 20~50명 내외 	
	청소년 수련관, 청소년 문화의집	<ul style="list-style-type: none"> · 청소년(중·고등학교) 눈높이에 맞는 기획/내용 필요 · 시설 당 평균 이용 청소년은 50~100명 내외 · 충분한 사전 협의와 준비 필요 	
	방과후 아카데미	<ul style="list-style-type: none"> · 운영기관의 유형에 따라 청소년 연령, 특성, 참여인원 등이 상이함 <ul style="list-style-type: none"> - 청소년 연령: 초등4~6학년/중등1~3학년/초등4~6학년+중등1~3학년 · 이용청소년 특성: 다문화가정, 장애인, 한부모가정 등 · 참여인원: 최소 15명 대상 ~ 60명 대상 · 지역에 따라 교통·숙박 등 불편 대비 필요(도서산간지역) · 충분한 사전 협의와 준비 필요 	
	교육청 소속 학생교육 문화회관	<ul style="list-style-type: none"> · 100~200명 내 · 초·중·고등학교 대상을 고려한 기획 필요 (초·중학교대상 비중이 높은 편 80%) · 충분한 사전 협의와 준비 필요 	
소년원 (신청불가)		<ul style="list-style-type: none"> · 희망적, 긍정적인 내용 적합 · 자극적인 언어, 복장, 내용 부적합 	<ul style="list-style-type: none"> · 실내 강당 등

수요자 / 방문시설	프로그램 기획에 고려할 사항	활용장소
노인복지관	<ul style="list-style-type: none"> · 강당 등 공연, 전시 가능 공간 보유 · ‘실버문화’에 대한 고정 관념 탈피 필요 <ul style="list-style-type: none"> - 취향에 대한 정형화된 접근 탈피 필요 · 자체 운영 중인 문화예술교육 프로그램에 대한 분석과 연계 바람직 	<ul style="list-style-type: none"> · 강당, 강의실 등 · 필요시 야외공간 활용 (시설마다 보유한 공간 규모의 편차가 있음)
요양병원	<ul style="list-style-type: none"> · 요양병원 주 이용자를 감안, 노년층을 위한 프로그램 기획 필요 · 공간 특성에 비추어 로비 등에서의 전시, 공연 등 가능 · ‘실버문화’에 대한 고정 관념 탈피 필요 	<ul style="list-style-type: none"> · 강당(다목적홀), 강의실 등 - 병원 내 로비, 정원 등
장애인 특수학교	<ul style="list-style-type: none"> · 연령층 고려 <ul style="list-style-type: none"> - 특수학교 이용자의 다양한 연령층(초·중·고교)을 고려한 프로그램 기획 필요 · 관람자의 장애유형 고려 <ul style="list-style-type: none"> - 장애영역별 특수학교 현황은 지적장애(70%), 지체장애(12%), 청각장애(7%), 시각장애(7%)이며, 장애유형에 적합한 세심한 프로그램 기획 필요 · 장애 유형에 따른 특성 관련 전문가 자문 협업 권장 - 예술단체는 장애유형에 따른 특성과 유의점, 공연 진행 시 준비사항 점검을 통해 문화예술을 향유하는 향유자에 대한 이해와 공연 진행방식 검토 필요 · 코로나19로 비대면 방식 전환 추진 시 어려움이 더 많음을 고려할 필요 	<ul style="list-style-type: none"> · 강당, 강의실 등 · 필요시 야외공간 활용 (시설마다 보유한 공간 규모의 편차가 있음)
장애인복지관	<ul style="list-style-type: none"> · 연령층 고려 <ul style="list-style-type: none"> - 장애인복지관 이용자의 다양한 연령층(20대~60대)을 고려한 프로그램 기획 필요 · 장애인복지관 유형(종별) 고려 <ul style="list-style-type: none"> - 종합(80%), 시각(7%), 청각(2%) 등 장애인복지관 유형에 적합한 프로그램 필요 · 장애 유형에 따른 특성 관련 전문가 자문 협업 권장 - 예술단체는 장애유형에 따른 특성과 유의점, 공연 진행 시 준비사항 점검을 통해 문화예술을 향유하는 향유자에 대한 이해와 공연 진행방식 검토 필요 · 코로나19로 비대면 방식 전환 추진 시 어려움이 더 많음을 고려할 필요 	

수요자 / 방문시설		프로그램 기획에 고려할 사항	활용장소
교정시설 (신청불가)	교도소, 구치소 보호 관찰소, 치료 감호소	<ul style="list-style-type: none"> · 희망적, 긍정적인 내용 적합 · 자극적인 언어, 복장, 내용 부적합 · 시설당 평균 인원 200명 내외 · 코로나19가 지속할 경우 출입 제한 가능성이 있음 - 대면방식 프로그램 제한 가능성 높음 	· 실내 강당 등
군부대		<ul style="list-style-type: none"> · 주로 격·오지에 위치하고 있으며, 군부대 사정에 따라 일정 변동이 잦음 · 주요 연령층과 성별은 20대 남성 (일부 장교, 부사관 부대는 여성 포함, 연령대 다양) · 코로나19가 지속할 경우 출입 제한 가능성이 있음 - 대면방식 프로그램 제한 가능성 높음 	· 부대 내 식당, 강당 혹은 실외 연병장 등
병원		<ul style="list-style-type: none"> · 공간 특성에 비추어 로비, 강당 등에서의 전시, 공연 등 가능 · 참여자, 진행방법 등 병원 측과 면밀한 협의 필요 · 병원을 찾은 보호자나 경증 환자 등을 위한 일반적인 프로그램을 우선 기획 - 대면방식 프로그램 제한 가능성 높음 	<ul style="list-style-type: none"> · 로비활용 · 기획으로 집중 - 병원내정원, 주차장 등
종합사회복지관		<ul style="list-style-type: none"> · 강당 등 공연, 전시 가능 공간 보유 · 복지관 이용자, 주 참여자 사전파악 필요 	<ul style="list-style-type: none"> · 강당, 강의실 등 · 필요시 야외공간 활용 (시설마다 보유한 공간 규모의 편차가 있음)
건강가정다문화가족 지원센터		<ul style="list-style-type: none"> · 참여 예술단체의 다문화 감수성 필요 · 아동부터 가족단위까지 관객 다양 · 시설 당 평균 일일 이용자 50명 내외 	
국민임대아파트 영구임대아파트		<ul style="list-style-type: none"> · 전 연령층을 고려한 기획 필요 · 야외에서 진행 가능한 프로그램 권장 · 영구임대아파트 거주자 중 65세 이상 고령자 비율 높음 * 2021년 4분기 기준 65세 이상 고령자 거주비율 52.4% 	· 단지 내 공원, 주차장
산업단지		<ul style="list-style-type: none"> · 전국 1,241개 산업단지가 있으나 문화예술 프로그램 진행 사례가 부족하고 참여도가 낮은 상황 · 2022년도에 12개 산업단지만 진행 예정 · 유동인구가 가장 많은 공간(산업단지 내 본부건물 로비 등)을 이용하여 프로그램 진행 	· 산업단지 내 산업 단지공단 직할 본부 건물 로비 이용

11. 문의처

○ 한국문화예술위원회 지역협력부

대분류 (신청유형)	세분류 (방문시설)	문의처
I. 아동	① 아동양육시설	061-900-2247
	② 초등학교	061-900-2258
	③ 지역아동센터	061-900-2251
II. 청소년	④ 중·고등학교	061-900-2254
	⑤ 대안학교	061-900-2251
	⑥ 학교밖청소년이용시설	061-900-2251
	⑦ 소년보호기관(소년원)	061-900-2253
III. 노년	⑧ 노인복지관	061-900-2252
	⑨ 요양병원 (병원급)	061-900-2255
IV. 장애인	⑩ 장애인특수학교	061-900-2255
	⑪ 장애인복지관	061-900-2261
V. 특수	⑫ 교정시설(성인)	061-900-2253
	⑬ 군부대	061-900-2266
VI. 일반	⑭ 병원 (병원급)	061-900-2262
	⑮ 종합사회복지관	061-900-2253
	⑯ 건강가정다문화가족지원센터	061-900-2261
	⑰ 임대아파트	061-900-2245 061-900-2246
	⑱ 산업단지	061-900-2262

※ 위 사업내용 및 지원규모는 국회 예산심의에 따라 일부 변경될 수 있습니다.