

공공기관 업무보고

2021년도
주요 업무 현황

2021. 4. 15.

한국문화예술위원회

[목 차]

I . 일반현황	1
II . 2020년 성과와 한계	10
III . 2021년 업무추진 환경 및 방향	16
IV . 주요업무 추진계획	21
1. 예술의 창의성과 다양성 존중	21
2. 동시대 예술 조망과 기록 공간 운영	28
3. 문화예술 가치의 사회적 확산	32
4. 자율과 협력 기반의 기관 운영	37
V . 현안 과제	41
1. 시대에 부합하는 지원사업체계 개선	41
2. 노후된 문화예술 시설 개선	43
3. 문예진흥기금 안정적 재원마련	44

I . 일반현황

1 연혁 · 임무

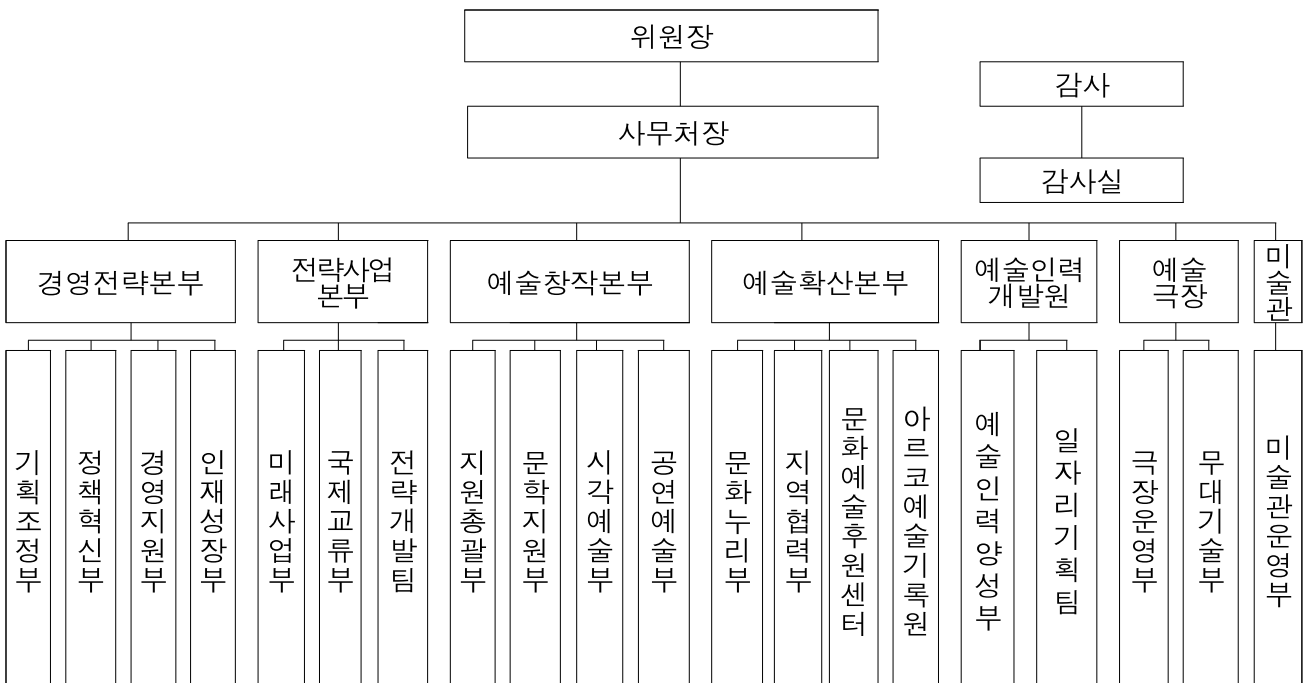
□ 연 혁

- 1972.08.14. 문화예술진흥법 제정(법률 제2337호)
- 1973.10.11. 한국문화예술진흥원 개원
- 1979.05.21. 미술회관 개관(현 아르코미술관)
- 1981.04.01. 문예회관 개관(현 아르코예술극장)
- 1992.05.27. 무대예술연수회관 개관(현 아르코예술인력개발원)
- 1992.10.01. 예술자료관 개관 (현 아르코예술기록원)
- 2005.01.27. 문화예술진흥법 개정(법률 제7415호)
- 2005.08.26. 한국문화예술위원회 법인 설립(한국문화예술진흥원 해산)
- 2007.04.01. 기금관리형 준정부기관으로 지정
(「공공기관의 운영에 관한 법률」 시행)
- 2008.09.19. 한국문화예술위원회 2기 위원회 출범
- 2010.02.10. 아르코예술극장 분리 후 통합법인(대학로공연예술센터) 출범
- 2010.03.12. 아르코예술정보관 분리 후 국립예술자료원 출범
- 2010.04.06. 한국문화예술위원회 본관 이전(구로구 새말로 120)
- 2010.11.04. 한국문화예술위원회 3기 위원회 출범
- 2012.12.05. 한국문화예술위원회 4기 위원회 출범
- 2014.04.28. 한국문화예술위원회 본관 나주 청사로 이전
- 2014.05.29. 한국공연예술센터, 국립예술자료원 기관 통합
- 2015.02.02. 한국문화예술위원회 5기 위원회 출범
- 2017.11.13. 한국문화예술위원회 6기 위원회 출범
- 2018.11.02. 제7대 박종관 위원장 취임
- 2019.01.31. 기타공공기관으로 공공기관 유형 변경
- 2020.05.06. 한국문화예술위원회 7기 위원회 출범

□ 임 무

- 문화예술진흥법 제16조(기금의 설치 등), 정관 제2조(목적)
 - 훌륭한 예술이 우리 모두의 삶을 변화시키는 힘을 가지고 있다는 믿음으로 문화예술진흥을 위한 사업과 활동을 지원함으로써 모두가 창조의 기쁨을 공유하고 가치 있는 삶을 누리게 함
- 문화예술진흥법 제18조(문화예술진흥기금의 용도)
 - 문화예술의 창작과 보급 지원
 - 민족전통문화의 보존·계승 및 발전
 - 남북 및 국제 문화예술 교류 지원
 - 문화예술인의 후생복지증진을 위한 사업
 - 지방문화예술진흥기금으로의 출연
 - 장애인 등 소외계층의 문화예술 창작과 보급
 - 공공미술 진흥을 위한 사업
 - 그밖에 도서관의 지원·육성 등 문화예술의 진흥을 목적으로 하는 문화시설의 사업이나 활동

2 조직현황 [1처 4본부 1극장 1관 1실 18부 2팀]



3 인원현황

*21.4.15 기준

구 분	계	임원	소계	정규직	
				일반정규직	무기계약직
정원	267	2	265	152	113
현원	265	2	263	150	113

4 위원회 구성

□ 위원현황 : 12명 (위원장 1명, 비상임위원 11명)

이름(생년)	주요 경력	임 기
 박종관 (1957)	<ul style="list-style-type: none"> 서원대학교 교양대학 교수(現) (사)예술공장두레 상임연출('89~現) 지역문화네트워크 공동대표(現) 문체부 문화비전2030 [새 문화정책] 준비단 위원('17~'18) 한국문화정책연구소 이사('15~'18), 충북문화재단 이사('11~'18) 한국문화예술위원회 1기 위원('05~'08) 	'18.11.2.~ '21.11.1
 박경주 (1968)	<ul style="list-style-type: none"> 사회적기업 다문화극단 (주)샐러드 대표 홍익대학교 순수미술(판화) 졸업 대구한의대 교양학부 객원교수 독일 HBK Braunschweig대학원 순수예술 전공 	'20.5.6~ '22.5.5
 유은선 (1962)	<ul style="list-style-type: none"> 한국예술종합학교 전통예술원, 무용원 강사 서울대학교 국악작곡 졸업 (재)세종문화회관 국악관현악단 (재)국악방송 방송본부 본부장 한양대학교 음악대학원(한국음악학) 박사 수료 	'20.5.6~ '22.5.5
 이시백 (1956)	<ul style="list-style-type: none"> 소설가 남양주 문화예술포럼 운영위원 중앙대학교 문예창작학과 강사 한국작가회의 부이사장 	'20.5.6~ '22.5.5
 이원재 (1972)	<ul style="list-style-type: none"> (사)시민자치문화센터 소장 수원대학교 화학공학과 졸업 문화비축기지 사업추진단장 문체부 새문화정책 준비단 위원 문체부 블랙리스트 재도개선위원장 	'20.5.6~ '22.5.5
 이진희 (1977)	<ul style="list-style-type: none"> (사)장애여성공감 대표 명지대학교 정치외교학과 졸업 여가부 권익증진분과 정책자문위원 경향신문 NGO발언대 필진 장애여성공감 인권센터 소장 	'20.5.6~ '22.5.5

이름(생년)		주요 경력	입 기
	장인주 (1967)	<ul style="list-style-type: none"> · 전문무용수지원센터 이사장('10) · 국립현대무용단 사무국장/이사('10~'11/'13~'16) · 성남문화재단, 서울문화재단 이사('15~'18) · 서울연구원 초빙부연구위원('20~) 	'21.2.21.~ '24.2.20.
	전고필 (1968)	<ul style="list-style-type: none"> · (사)전라도지오그래픽 연구소장 · 광주대학교 관광통역학과(문학사) 졸업 · 국립아시아문화전당 기본구상연구 자문위원 · 문체부 문화도시 심의위원회 위원 · (재)지역문화진흥원 이사 	'20.5.6~ '22.5.5
	정유란 (1975)	<ul style="list-style-type: none"> · 문화아이콘 대표 · 동덕여자대학교 국사학 졸업 · 2020 연극의 해 집행위원 · 제37회 대한민국연극제 사무국장 	'20.5.6~ '22.5.5
	정정숙 (1958)	<ul style="list-style-type: none"> · 한국문화관광연구원 연구원('03~'15) · 한국외국어대학교 글로벌문화콘텐츠전공 대학원 겸임교수('13~'14) · 전주문화재단 대표이사('17~'20) · 한국문화기획평가연구소 소장 	'21.2.21.~ '24.2.20.
	정종열 (1967)	<ul style="list-style-type: none"> · 수원대학교 겸임교수('03~'07) · 21세기악회 회장('14~'17) · (사)한국작곡가협회 사무총장 및 부이사장('17~'19) · 연세대학교 교수('08~) 	'21.2.21.~ '24.2.20.
	홍태림 (1986)	<ul style="list-style-type: none"> · 문화비평 웹진 '크리틱-칼' 발행인 · 성균관대학교 미술학과 졸업 · 한국문화예술위원회 현장소통소위 위원 · 문체부 미술분야 중장기 계획 자문위원 · 예술인소셜유니온 운영위원 	'20.5.6~ '22.5.5

□ 소위원회 구성현황 : 3개 상설 소위원회 및 1개 실무단(TF) 운영

소위명	주요 논의사항 및 참여위원	
현장소통 소위원회 (12명)	<ul style="list-style-type: none"> · 특정 장르 분야 또는 현장이슈에 대해 현장소통 및 공론화 · 필요시 장르분과, 공론화 분과(토론회, 포럼) 등 실시 	
	내부(4)	홍태림, 이시백, 유은선, 박경주
	외부(8)	김대현, 김선영, 김근, 김재훈, 소원, 신민준, 이건명, 이일록
정책혁신 소위원회 (9명)	<ul style="list-style-type: none"> · 기관현안, 중장기 대응, 사업운영개선 등 위원회 정책 논의 	
	내부(4)	이원재, 박경주, 정유란, 유은선
	외부(5)	성연주, 성지수, 양혜원, 정윤희, 최도인
성평등 예술지원 소위원회 (6명)	<ul style="list-style-type: none"> · 기존 예술지원정책에 대한 성평등 실태조사 연구 활동 · 성평등 예술지원 생태계 마련을 위한 제도 개선안 도출 등 	
	내부(1)	이진희
	외부(5)	김정미, 박소현, 장현선, 최유진, 홍기원
코로나19 대응 TF	<ul style="list-style-type: none"> · 코로나 긴급지원에 대한 검토와 지원 방향 수립 · 코로나19 예술포럼 연계 등 사회적 공론화를 통한 정책제안 	
	내부(3)	정유란, 이원재, 유은선
	사무처(6)	정창호 정책혁신부장, 권용민 책임연구원, 조강주 책임연구원, 나혜영 선임연구원, 한하경 주임연구원, 강보경 대리

□ 수입계획

(단위: 백만원, %)

구 분	2020년도		2021년도		증 감	
	당초(A)	수정	정부안	확정 (B)	(B-A)	%
총 계	543,910	543,910	495,883	523,902	△20,008	△3.7
자체수입 소계	66,079	66,079	66,213	66,213	134	0.2
○ 관유물대여료	1,175	1,175	1,175	1,175	-	-
▪ 건물대여료	1,175	1,175	1,175	1,175	-	-
○ 기타이자수입및재산수입	4,500	4,500	4,500	4,500	-	-
▪ 기타재산수입 (적립금이자수입)	4,500	4,500	4,500	4,500	-	-
○ 기타경상이전수입	35,982	35,982	36,645	36,645	663	2.6
▪ 민간출연금(기부금)	25,504	25,504	26,167	26,167	663	2.6
▪ 기타경상이전수입 (기금집행잔액반납금)	10,478	10,478	10,478	10,478	-	-
○ 입장료수입	6,244	6,244	6,244	6,244	-	-
▪ 입장료수입 (골프장운영이익금 등)	6,244	6,244	6,244	6,244	-	-
○ 잡수입	18,178	18,178	17,649	17,649	△529	△2.9
▪ 기타잡수입 (간행물판매수입금 등)	48	48	1,254	1,254	1,206	2512.5
▪ 기타영업외잡수입 (경륜경정수익금)	18,130	18,130	16,395	16,395	△1,735	△9.6
정부내부수입 소계	293,324	293,324	239,445	267,464	△25,860	△8.8
○ 전입금	293,324	293,324	239,445	267,464	△25,860	△8.8
▪ 일반회계전입금	21,000	21,000	20,370	20,370	△630	△3.0
▪ 기금전입금	272,324	272,324	219,075	247,094	△25,230	△9.3
- 복권기금전입금	122,324	122,324	122,075	150,094	27,770	22.7
- 체육기금전입금	100,000	100,000	97,000	97,000	△3,000	△3.0
- 관광기금전입금	50,000	50,000	-	-	△50,000	순감
여유자금회수 소계	184,507	184,507	190,225	190,225	5,718	3.1
○ 정부예금회수	184,507	184,507	190,225	190,225	5,718	3.1
▪ 통화금융기관예치금회수	184,507	184,507	190,225	190,225	5,718	3.1

□ 지출계획

(단위: 백만원, %)

구 분	2020년도		2021년도		증 감	
	당초(A)	수정	정부안	확정 (B)	B-A	%
총 계	543,910	543,910	495,883	523,902	△ 20,008	△ 3.7
사업비 소계	267,795	310,279	294,634	301,494	33,699	12.6
○ 예술창작역량강화	79,088	94,258	86,998	93,858	14,770	18.7
▪ 예술창작지원	45,548	60,718	46,786	48,186	2,638	5.8
▪ 예술인력육성	14,540	14,540	21,212	21,672	7,132	49.1
▪ 예술인생활안정자금(용자)	19,000	19,000	19,000	24,000	5,000	26.3
○ 지역문화예술진흥	21,527	21,527	18,819	18,819	△ 2,708	△ 12.6
▪ 지역문화예술지원	10,457	10,457	9,957	9,957	△ 500	△ 4.8
▪ 예술의 관광자원화	11,070	11,070	8,862	8,862	△ 2,208	△ 19.9
○ 예술향유기회 확대	167,180	194,494	188,817	188,817	21,637	12.9
▪ 예술정책및기부활성화	23,877	27,211	21,694	21,694	△ 2,183	△ 9.1
▪ 문화예술향유지원	143,303	167,283	167,123	167,123	23,820	16.6
○ 기금운영비	21,487	21,366	21,565	21,565	78	0.4
▪ 인건비	11,978	11,978	12,124	12,124	146	1.2
▪ 기관운영비	7,866	7,745	7,223	7,223	△ 643	△ 8.2
▪ 지원심의평가제도운영	580	580	556	556	△ 24	△ 4.1
▪ 예술위원회경영(정보화)	1,063	1,063	1,662	1,662	599	56.3
○ 복권기금반환금	5,000	10,006	7,800	7,800	2,800	56.0
▪ 복권기금전출(반환금)	5,000	10,006	7,800	7,800	2,800	56.0
○ 통화금융기관예치	249,628	202,259	171,884	193,043	56,585	22.7
▪ 문화예술진흥기금에서 통화금융기관으로의 예치금	249,628	202,259	171,884	193,043	56,585	22.7

미션

문화예술을 지원함으로써
모든 사람이 창조의 기쁨을 공유하고, 가치 있는 삶을 누리게 한다.

비전

창조의 기쁨을 함께 만드는 예술 현장의 파트너

3대 전략목표 - 6대 전략과제- 16개 세부과제

I.
예술의
창의성과 다양성 존중

II.
문화예술 가치의
사회적 확산

III.
자율과 협력기반의
기관 운영

예술의 지평 확대

- ① 지속가능한 예술가의 창작 터전 공고화
- ② 예술의 실험성과 다양성 뒷받침
- ③ 아르코 창작 공간 플랫폼 역할 정립
- ④ 문화예술 인력 육성체계 혁신 및 일자리 창출

문화예술의
사회적 역할 확대

- ① 문화예술 가치에 대한 공감대 형성
- ② 문화예술을 통한 미래 사회 대응
- ③ 사회적 자산으로서의 문화예술 가치 보존

기관운영체계 혁신

- ① 문화예술지원기관으로서의 공공성과 자율성 강화
- ② 문화예술진흥기금 재원 안정성 확보
- ③ 혁신경영을 위한 조직역량 강화

예술 현장 중심
지원체계 확립

- ① 현장 친화적 정책 지원 강화
- ② 문화예술계 공정환경 조성

모두를 위한
예술 공유

- ① 문화예술 향유 격차와 불균형 해소
- ② 문화예술의 새로운 창조와 향유를 위한 권리보장

현장 협력형
기관 운영

- ① 협치형 위원회 운영 활성화
- ② 현장예술 중심의 생태계와 공론장 형성

핵심가치

도전과 변화

담대한 시도와
창의적 방식으로
능동적 변화를 추구한다

공감과 협력

예술현장과 국민의
목소리를 경청하며,
상호존중을 기반으로 협력한다

공공책임성

공공의 이익과
사회적 가치 실현을 위해
공공기관으로서 책무를 다한다

II. 2020년 성과와 한계

1 성과

- ◇ 2019 복권기금사업 성과평가 1위('20.4.29)
 - 복권기금 활용 30개 공익사업부문 1위
- ◇ 대한민국 SNS대상 공공부문 최우수상 수상('20.10.15)
 - '18~'20 공공기관 SNS활용 평가 3년 연속 수상
- ◇ 코로나19 대응 긴급 지원 사업 추진
 - 사업비 등 절감해 긴급 추가지원 [매일경제 6.25]

"예술은 공동체 위해 존재...코로나 피해 조건없는 지원을"

코로나 19 긴급 대응

□ 예술계 회복을 위한 긴급 사업 시행 및 탄력적 운영

- (긴급사업 시행) 적시의 기금운용계획 변경 1차(3.24), 2차(4.17), 3차(7.3) 및 일반회계 예산 확보로 예술계 피해 경감을 위한 긴급 사업 실시(기금 465.6억원, 일반회계 431억원)

- (창작활동) 대관료, 인건비 등 예술활동 축소에도 지출되는 고정 비용에 대한 긴급지원 사업 확대 편성(6개 사업 158.5억원 증액)

△시각예술창작산실(9억원), △공연예술창작산실(56억원), △공연장대관료지원(40억원),
△공연예술온라인확산지원(3억원), △공연예술특성화극장(40.5억원),
△아르코청년예술가지원(10억원)

- (일자리 창출) 공공 부문 단기 일자리 발굴 및 공연분야 폐업 사태 방지를 위한 긴급 일자리 지원 사업 운영

* 예술기록물 디지털화 사업(기금 33.2억원), 공연예술분야 인력지원(일반회계 288억원)

- (온라인) 코로나 환경 속 예술활동 지속을 위한 온라인미디어 예술 활동 지원 사업 신설 및 지역 협력을 통한 전국 단위 운영(일반회계 149억원)
- (문화향유) 국민의 문화향유와 소비 활성화를 위한 통합문화이용권 증액 및 관람료 지원사업 신규 추진(3개 사업 273.8억원 증액)
 - * △통합문화이용권(63억원), △공연예술 관람료지원(158.8억원), △미술전시 관람료지원(52억원)
- (유연한 사업 운영) 혼선 최소화를 위한 지원사업 운영지침 마련과 환경 변화를 고려한 탄력적 사업 운영으로 예술계 피해 최소화
 - 코로나19로 인한 공연 중단·취소 등 불가피한 변동사항에 대한 유연한 인정 등 보조금 집행 관리 방침 마련 ('20.3.6)
 - 현장의 긴급성을 고려하여 지원 사업 참여 자격 요건 완화 및 범위 확대, 행정 절차 간소화, 창작활동 비용 조기 지급 등 편의 제공
 - * △(대관료지원사업) 신청서류 간소화(13종→5종) 및 최소요건 심사로 지원금 지급 소요 기간 단축, 미환불 대관료 지원 신설 △(문학광장) 원고료 사전 지급(31명)
 - 문화예술분야 긴급지원 정보를 한눈에 찾을 수 있는 코로나-19 긴급 대책(아트누리) 사이트 운영 및 정보 제공 강화
 - (코로나 계기) 의료진 위로 [힘나는 예술여행](코로나19 전담치료기관 12개소), 예술계 긴급 기부 활성화 [예술나무로 다시, 봄] 프로그램 운영

□ 아르코 운영 시설의 선제적 코로나19 대응

- (극장 및 미술관 - 안전한 관람 환경 조성) 생활 속 거리등급에 따른 개·폐관 지침 준수 및 체계적 대응매뉴얼 구축
 - 거리두기 객석제, 출입구 일원화, 전시 사전예약제 운영, 온라인 전시 추진 및 공연·전시장 특별방역 및 자체방역 중점 진행
 - 포스트 코로나 시대의 <공연장 안전매뉴얼_감염병 부분> 신설
 - * 공연제작 및 관람시설 보건 위험성 평가 국제표준 ISO-31000 자체 진단 실시(6월)
- (기록원 - 디지털 서비스 강화) 코로나19 상황에 대응한 콘텐츠의 디지털화 및 언택트 방식의 문화 향유 기반 마련

- 소장자료 디지털화 및 유관기관 협력 디지털 서비스 확대
 - * (20년) 3차 추경 : 32만건의 소장자료 정리 및 디지털화 추진
 - ** 국립중앙도서관 협력을 통해 약 2만 건의 도록, 공연 프로그램 디지털화 추진, 양 기관에서 모두 디지털 자료 열람 서비스 제공
- 공연영상 제작사업의 온라인 생중계 확대
 - * (19년) 16건 → (20년) 26건 / 공연단체 지원을 위한 티켓료 보전

□ 코로나19 로 인한 위기 대응 실무단 구성 및 운영

- (사업혁신 TF) 급변한 환경변화에 대응한 기관 중장기 전략체계 및 사업구조 개편 추진
 - 새로운 예술 환경에 따른 중장기 전략체계 재설정 및 창작지원 사업 구조 마련 (2022년도 예산안 반영 예정)
- (코로나 19 TF) 현장의 의제 대응을 위한 비상임위원 중심 TF 구성 및 포럼 추진
 - '코로나 19 대응 TF' 및 '코로나 19 예술포럼' 운영으로 위기 양상과 특징 파악 및 예술지원정책의 미래 방향성 모색

제도 개선 및 기관 운영

□ 문화예술계 공정성 제고를 위한 제도 개선 추진

- (불공정 실태조사) 예술계 최초 불공정 관행 실태조사 선제적 추진
 - 문학계 불공정 관행 실태조사 후 대응방안 마련을 위한 협의체 구성 및 개선 캠페인 추진('20.11월~)
 - * 실태조사 설문 추진 : 창작자 등 문인 1,523명 설문 응답
- 계약서나 청탁서 없이 구두로만 청탁받은 경험(56.6%), 원고료를 지급받지 못한 경험(35.8%), 작가 노동조합 필요에 대한 동의 (64.9%) 응답
- ** (문학나눔도서보급) 출판사-저자 간 표준계약서 체결 현황 및 저작권료 지급 내역 전수 검토('20.6월~)

- (지원선정 균형성 및 공정성 제고) 사업·장르의 특성에 따른 심의 다각화 및 지역과 수도권 지원의 균형성 제고
 - 전담심의위원회제, 전수검토제, 심의참관제, 관객평가제, 블라인드 심의, 사업평가 반영 등
 - * 공정심의 설문조사 심의절차의 공정성에 대한 긍정 응답 비율 지속 상승 ('18) 62.8% → ('19) 66.1%(3.3%p ↑) → ('20) 67.0%(0.9%p ↑)
 - 지역최소보장제 도입으로 수도권·비수도권 지원 선정의 균형성 제고
 - * 11개 사업 적용, 지역 신청 비율 31.7%에 맞춰 31.8% 선정
 - 심의·전문가 온라인 등록 시스템 구축을 통한 연중 본인등록 신청, 선정위원회를 통한 후보단 확정
 - * 심의위원 후보단 수 ('19) 1,180명 → ('20) 1,521명
 - * 세부장르 확대(51개 → 61개) 및 누적형 심의총량제 운영
 - * 시스템을 통한 안식, 정지, 해촉 위원 관리 체계화

□ 안정적 기관 운영 기반 마련 및 공공기관으로서 책무 강화

- (위원장 호선제) 문화예술진흥법 개정으로 기관 운영의 독립성과 자율성 제고 기반 마련
 - 위원장 호선제 도입 및 위원 임기 3년 개정으로 안정적 운영 가능
 - * 문예진흥법 개정(20.6.9) 및 정관 개정(20.7.20)
- (정원 확대) 사업의 안정적 운영을 위해 필요한 정원 확보 (2명)
 - 4차 산업혁명 관련 신규 전략 사업 (1명) 및 예술요원 업무 범위 확대(1명)
- (직위공모제) 예술 현장의 전문성이 필요한 분야 적극 개방
 - 극장장 및 미술관장 외부 공모('20.4월) 및 전문성을 발휘 여건 마련
 - * 예술극장, 미술관을 본부급으로 편제 재편
- (사회적 가치) 문화예술계 사회적 가치 유관 분야 확산
 - 문화예술 공공기관 윤리·인권 공동선언 추진('20.12월)
 - * 문화예술분야 4개 기관(예술위, 영진위, 콘텐츠진흥원, 아시아문화원) 문화예술계 성희롱성폭력 예방, 노동 및 청렴문화 확대 선언

2 한계

□ [사업] 새로운 환경 대응 지원 사업 구조와 운영 방식 전환

- (온라인·비대면 사업 확장) 예술가와 향유층의 디지털 격차 심화 발생
 - 포스트 코로나 시대의 비대면 온라인 예술생태계 적응을 위한 교육 등 기반 구축형 지원체계 필요성 증대
 - 온라인 예술창작환경 조성을 위한 현황 분석과 예술가/관객 수요에 부응하는 비대면 프로그램 연구개발 및 신규도입 확장
- (지원 사업의 전환) 새로운 환경 속 예술 활동의 지속가능성 제고 및 확장을 위한 지원 사업 구조 혁신 필요
 - 작품·결과물 중심 지원에서 사람·과정 중심의 지원으로의 전환
 - 예술현장이 이해하기 쉬운 친화형 사업구조 마련
 - 보조금 외 새로운 지원 방식 마련 필요

⇒ (사업혁신TF) 창작지원사업 구조 전면 개편 논의 중 ('20.7월~)

□ [경영] 급변하는 환경의 조속한 감지를 위한 현장 소통 강화

- (현장의 목소리를 듣는 위원회) 예술 환경 변화 감지를 위한 소위원회 및 위원회 역할 강화
 - 문화예술 현장의 요구를 적극적으로 수렴하고, 기관 경영과 사업 운영에 반영할 수 있는 체계 구축 필요
 - 사무처-소위원회-위원회로 이어지는 의사 결정 구조의 연결성 강화 필요

⇒ 예술현안 즉각 대응을 위한 '일하는' 소위원회 운영 고도화

* 현장소통, 정책혁신 등 기능형 상설소위원회와 의제 중심의 TF형 소위원회 구성

□ (재원) 문화예술진흥기금 안정적 재원 구조 마련 필요

- 모금제도 폐지 이후 기금 자체수입 감소, 지속적 사업규모 확대로 고갈 위기로 인해 현재 국고 및 타 기금 전입으로 편성
 - 일반회계·체육기금·관광기금·복권기금 전입으로 예산을 편성하고 있으나, 임시방편일 뿐으로 여전히 재원구조가 취약한 상황
 - * '21년 관광기금 전입 0원
- 김영주 의원 대표발의로 관광진흥법, 복권및복권기금법, 문화예술진흥법 일부 개정 법률안 발의하였으나 20대 국회에서 미의결

개정안	주요 내용
관광진흥법	· 카지노사업자가 총매출액의 100분의 10의 범위에서 관광기금 외에 문예기금에도 납부하도록 규정
복권및복권기금법	· 복권기금의 법정배분 대상에 문예기금을 추가하고, 복권수익금의 법정배분비율을 상향조정
문예진흥법	· 문예기금의 안정적인 재원확보를 위하여 복권수익금과 카지노사업자의 납부금을 문예기금의 재원으로 지정

⇒ 문예기금 확충에 대한 사회적 공감대 형성 등 공론화 추진

* 지원 당위성 및 예산 확충을 위한 예술의 사회적 역할 확대 지원 사업

Ⅲ. 2021년 업무추진 환경 및 방향

1 업무 추진 환경

외부 환경 분석

□ 법·제도 변화

- (자율성·독립성) 자율성 및 독립성 보장과 안정적 운영을 위한 여건 마련
 - (문화예술진흥법) 위원장 호선제 등 위원회 전환 취지를 복원하여, 민주성·자율성 보장 및 안정적 운영 가능 ('20.6.10)
 - * [주요 개정내용] 위원장 임명은 위원 중에서 호선, 위원 임기 3년
 - (공공기관의 운영에 관한 법률) 독립성·자율성 확보 필요성이 높은 기관에 대한 기타 공공기관 지정 명문화 ('20.3.31)
 - * [주요 개정내용] 준정부기관 요건임에도 불구하고, 독립성·자율성을 요하는 기관에 대한 기타 공공기관 지정 가능 조항 신설
- (예술인고용보험) 사회보장의 사각지대에 놓여 있던 예술인 안정망 강화
 - (고용보험법 및 고용산재보험료징수법) 예술인 고용보험 대상 추가 ('20.5.20)
- (예술인 권리보장) 구조적 위계와 성폭력 문제 등에서 취약한 예술인의 사회적·경제적 지위를 제도적으로 보장 논의 진행중
 - (예술인의 지위 및 권리보장에 관한 법률) '20대 국회에 이어 '21대 국회 제정 발의

□ 경제 환경 변화

- (경기 위축 점진적 회복 전망) 코로나 확산 심화로 인한 상반기 큰 폭으로 경기 위축 전망을 상향조정
 - IMF '20년 10월 세계경제 전망 수정치 지난 6월 비해 상향 발표
 - * ('20.6월) -2.1% → ('20.10월) -1.9%, 0.2%p 상향, OECD 국가 2위, '21년 2.9% 전망

○ (대면활동 위축 전망) 민간 소비 회복은 더디게 진행

- 코로나19 확산 장기화로 대면서비스 소비 부진, 고용·소득 개선 지연
- 대체 소비 관련 불확실성 등이 민간 소비 제약 요인으로 작용

대면서비스 업종인 숙박·음식, 교육, 예술·스포츠 등에서 고용 충격이 클 수 있고, 자동화·무인화 등으로 기존 일자리가 추가로 감소할 가능성도 있다 <‘20.9월 통화 신용정책보고서, 한국은행>

○ (코로나19로 인한 예술계 위축) 사회적 거리두기 시행으로 예술 행사·전시·교육 취소 및 연기로 인한 소득 저하

- 코로나로 인한 ‘20년 상반기 피해 추정액 약 1,489억원 추정
- * (매출액 감소) 공연 823억원, 시각예술 66억원 / (고용피해) 공연 305억원, 시각 34억원 <코로나19가 문화예술분야에 미친 영향과 과제/한국문화관광연구원 인사이트 146호>

<p>공연 "수입 0원, 매출은 70~100% 하락"...클래식 공연계, 유례없는 위기 기사입력 2020-05-11 00:03</p>	<p>[헤럴드경제] 코로나19로 '셋 다운'된 3개월을 보낸 공연예술계가 사상 유례없는 위기에 처했다. 2020년 1분기 매출액은 70~100% 하락, 이에 한국공연예술경영협회가 10일 성명을 발표했다.</p>
--	---

□ 사회 환경 변화

○ (코로나 블루) 사회적 단절과 고립으로 인한 우울감정 및 불안 증진

- 코로나 블루 경험했다 40.7% 응답 <한국건강증진개발원>
- * 원인으로 외출과 모임 자제로 인한 사회적 고립감 32.1% 응답
- 우울과 불안 감정이 분노로 폭발하는 '코로나 레드'도 호소, 극단적 선택을 하는 '코로나 블랙'으로 번질 우려

○ (MZ세대) 밀레니얼·Z세대의 사회적 영향력, 파급력 급상승

- (공정성) 기회의 공정성과 가치 추구의 진정성을 중심에 놓고 사고
- (모바일·디지털 네이티브) 어린 시절부터 디지털 환경에서 성장하여, 모바일 기기를 원어민처럼 자유자재로 활용

* (밀레니얼세대) 1980년대 초반~2000년대 초반 출생한 세대 (Z세대) 1996~2010년 출생

□ 기술 환경 변화

○ 코로나 계기 기술혁신으로 인한 변화는 더욱 가속화

- (4개 환경변화) ①비대면·원격사회로의 전환 ②바이오시장의 새로운 도전과 기회 ③자국중심주의 강화에 따른 글로벌 공급망 재편과 산업 스마트화 가속 ④위험대응 일상화 및 회복력 증시 사회

[포스트코로나 시대에 각광받을 유망기술 25] (과학기술정보통신부 '20.4월 발표)

헬스케어	디지털치료제, AI기반 실시간 질병진단기술, 실시간 생체정보 측정·분석 기술, 감염병 확산 예측·조기경보기술, RNA 바이러스 대항 백신기술
교육	실감형 교육을 위한 가상·혼합현실 기술, AI·빅데이터 기반 맞춤형 학습 기술, 온라인 수업용 대용량 통신기술
교통	감염의심자 이송용 자율주행차, 개인맞춤형 라스트마일 모빌리티, 통합교통서비스(MaaS)
물류	ICT 기반 물류정보 통합플랫폼, 배송용 자율주행로봇, 유통물류센터 스마트화 기술
제조	디지털트윈, 인간증강기술, 합동로봇기술
환경	의료폐기물 수집·운반용 로봇, 인수공통감염병 통합관리기술
문화	실감중계 서비스, 딥페이크 탐지기술, 드론기반의 GIS구축 및 3D 영상화 기술
정보보안	화상회의 보안성 확보기술, 양자암호 기반의 화상보안통신기술, 동형암호 이용 동선추적시스템

□ 예술 환경 변화

○ 코로나로 인한 활동 위축

- 공연건수 전년대비 91.0% 감소, 전시건수 55.0% 감소

* 관객 및 예술인과의 소통단절을 가장 큰 피해로 인식(74.8% 응답)하며, 새로운 소통 (66.5%) 및 유통방식(61.8%) 고민하는 중 <코로나19, 예술현장의 위기양상과 특징. 제5회 코로나19예술포럼 발제자료>

○ 온라인·비대면 콘텐츠의 부상

- 사회적 거리 두기의 일상화에 따른 집에서 즐기는 비대면 공연·전시 증가
 - * (홈루덴스) 밖에서 활동하지 않고 주로 집에서 놓고 즐길 줄 아는 사람들을 가리키는 신조어 등장
- 비대면 콘텐츠의 부상에 대한 비관론적 시각도 존재

* 오프라인 예술의 현장성 퇴색, 몰입이 어렵고, 오프라인 관람 감소 가능성, 영세한 예술단체의 경우 감당하기 어려운 제작 비용, 디지털 격차의 심화로 인한 취약계층의 문화접근성 약화

○ 코로나 19 계기 문화예술 가치의 재조명

- 위로와 희망, 연대와 회복을 위한 문화예술의 역할 재조명

* 이탈리아 ‘발코니 콘서트’, 영국 ‘창문 초상화’ 등 문화예술로 사회적 단절로 인한 우울 극복

내부 여건 분석

□ **(새로운 동력) 기관 성장 동력 확충**

○ 중장기 전략체계에 따른 **조직개편** 실시 (’20. 1월)

* (전략사업부 신설) 예술 현장의 새로운 성장 동력 확충을 위한 핵심 전략사업 견인 부서 신설

** (지역협력부 순회사업무 통합) 업무 효율성 증대 및 사업 간 시너지 제고를 위해 2개 부서 통합

○ **개방형 직위제** 도입으로 인한 예술 현장 전문성 확보

* 예술극장장·미술관장을 개방형 직위로 위촉(’20. 4월)

○ 7기 위원회 구성(’20. 5월), 신입 감사 임명(’20. 9월)으로 **새로운 리더십** 확충

- ‘일하는 소위원회’ 지향, 3개 상설 소위원회와 의제대응 및 전략 마련을 위한 TF 운영 중

○ 신규 전략 사업 및 기존 사업 운영 안정화를 위한 **인력 증원** (2명)

* 4차 산업혁명·한국판 뉴딜사업 관련 1명, 법령 개정으로 인해 업무범위가 확대된 예술요원 운영 인력 1명 증원

□ **(예산 증액) 변화하는 환경 대응을 위한 예산 확충**

○ (일자리 창출) 문화예술기관연수단원 지원 ‘20년 115억원→182억원, 예술기록물 수집 및 개방 활용 7억원 (신규)

○ (비대면·온라인) 비대면예술인력교육프로그램 및 플랫폼 개발 10억원 (신규)

○ (기술환경대응) 예술과기술융합 ‘20년 20억원 → ’21년 47.5억원

○ (예술의 확장) 기초예술다양성증진 10억원 (신규)

* 기초예술분야 다양성 증진 5억원, 아동·청소년 대상 작품 발굴 5억원

○ (국정과제 대응) 통합문화이용권 ‘20년 1,033억원 → ’21년 1,261억원

- ◆ 코로나 시대에도 ‘예술은 계속되어야’ 하기에 지속가능하고 안전한 창작 활동 여건 조성
- ◆ 불안과 우울한 사회를 풍요롭게 할 수 있는 문화예술의 역할 지지
- ◆ 새로운 동력 및 제도적 기반 확충에 따른 안정적 기관 운영

비전

창조의 기쁨을 함께 만드는 예술현장의 파트너

① [창작] 예술의 창의성과 다양성 존중

1. [지원제도] 지원제도 운영의 현장성 강화
2. [창작지원] 지속가능한 창작 활동 여건 조성

② [거점] 동시대 예술 조망과 기록 공간 운영

3. [창작시설] 창작발표공간의 특색 강화
4. [아카이브] 문화예술 가치 보존과 공유

③ [확산] 문화예술 가치의 사회적 확산

5. [가치확산] 문화예술 가치의 재조명
6. [문화향유] 모두를 위한 예술 공유

④ [혁신] 자율과 협력 기반의 기관 운영

7. [현장중심] 현장 협력형 위원회 운영 고도화
8. [조직혁신] 기관 운영 전문성 및 공공성 강화

IV. 주요업무 추진계획

1 예술의 창의성과 다양성 존중

1-1. 지원제도 운영의 현장성 강화

□ 현장친화형 공모사업 운영

- (공모사업 개선) 현장의 목소리를 반영한 공모사업 개선
 - (한계) 코로나19로 인한 사업축소, 행정서류 과도화, 심의위원 구성 불균형 등 반복되는 지원심의 운영에 대한 현장의 불만 목소리
 - (개선) 단순 지원금이 아닌 예술인의 실질적 창작환경 개선을 위한 예술가 친화적 공모사업 운영과 심의제도 개선

구분	주요 개선사항
공모시기	▶ 코로나 19로 위기를 맞은 예술현장을 고려, 일정연기 없이 정시공모 정상 추진
신청양식	▶ 심의를 위한 필수제출서류 간소화 ▶ 국가문화예술지원시스템 내 사업자등록 기능 추가로 서류부담 완화
심의위원	▶ 성별, 연령, 지역 구성을 안배한 균형 있는 심의위원 구성
결과발표	▶ 지원신청인 대상 결과발표 여부 문자 안내 및 중간 심의결과 발표
모니터링	▶ 모든 공모사업 단계 종료 후 지원심의 관련 공정성 모니터링 *공정 응답 ('19) 66.1% → ('20) 67.0%(0.9%p ↑) → ('21) 69.0%(2%p ↑ 목표)

- (보조금 편성의 유연성 확대) 예술인의 안정적 창작환경 조성을 위한 보조금 내 인건비, 신청자 본인 사례비 등 편성 확대
 - * (시각예술) 전시사전연구 및 비평지원 지원신청자 사례비 편성 확대, 공간지원 인건비 및 공간 임차료 편성 확대, (공연예술) 창작산실 인건비 일부 소급 편성 지원
- (경력단절 예방) 영유아 돌봄으로 인한 창작활동 단절을 예방을

- 위해 영유아 자녀를 둔 예술인의 돌봄비용 보조금 편성 허용
- (자기부담금 적용 예외 확대) 신청자의 재원 조달 부담 완화
 - * 개인 지원, 비평 및 연구, 청년 지원, 실험적 성격의 사업 등의 자부담 적용 제외

□ 심의제도 운영 고도화

- (심의위원 후보단 체계화) 관리 강화 및 환류 체계 마련
 - (운영 고도화) 온라인 평가시스템 운영 고도화
 - * 심의위원 후보단 수 ('19) 1,180명→ ('20) 1,521명→ ('21) 2,000명 이상 확보
 - * 세부장르 확대(51개 → 61개) 및 누적형 심의총량제 운영
 - * 시스템을 통한 안식, 정지, 해촉 위원 관리 체계화
 - (환류 강화) 심의위원 메타평가를 통한 지속적인 심의위원 풀 정교화로 전문성 유지 등 후속 관리 강화
 - (검증 개선) 성희롱·성폭력 관련 심의위원 부적격 기준 신설 및 해촉 요건 강화로 심의위원 자격 및 선정요건 강화
- (전담심의위원회제 안착) 심의위원의 전문성 확보 및 일관성을 준수하기 위하여 해당 사업만을 전담하는 심의위원 구성
 - * (대상사업) 공연예술창작산실 올해의신작, 한국예술창작아카데미, 아르코 공공예술사업 등
- (공정심의평가관계 확대) 심의회의에 외부 평가관을 참관하도록 하여 객관적 모니터링 추진
- (지역최소보장제 지속) 지역균형 지원에 적합한 목적을 가진 사업의 심의 시 수도권·비수도권의 신청률을 고려하여 선정 노력
- (비대면 심의) 화상시스템 등 적극 행정지원을 통한 온라인 심의의 모든 과정에 쌍방향 소통방식 강화

□ 문화예술계 예술인 안전망 강화

- (성평등 창작환경 정착) 문화예술계 성희롱·성폭력 근절을 위한 제도 강화
 - 성폭력 예방 서약서 내용 강화(2단계 서약) 및 지원 단체 내 성평등 행동강령 마련 의무화, 지원사업 참여자 전원 성폭력 예방교육
 - * 예술인복지재단, 한국양성평등교육진흥원 협업으로 문화예술계 특성을 반영한 교육 진행 추진
- (공정보상체계 확립) 불공정 관행 실태조사를 통한 공정보상 인식 강화
 - 불공정 관행 방지 제도 개선 및 인식 개선 캠페인 진행
 - * ('20년) 문학분야 불공정 관행 개선을 위한 실태조사 완료
 - * ('21년) 공연, 시각예술 분야 불공정 관행 개선을 위한 실태조사 실시
- (예술인 고용보험 제도 안착) 예술인 고용보험 제도 도입에 따른 가이드 마련 및 배포
 - △보조사업자 고용보험 가입 의무화 △고용보험 가이드라인 제시
 - △고용보험료 보조사업비 내 편성 승인
- (부정수급 관리) 부정수급 및 미정산 내역 관리체계 개선
 - 미정산, 부정수급 내역 국가문화예술지원시스템을 통한 실시간 관리 및 내역 공유

1-2. 지속가능한 창작 활동 여건 조성

창작여건 | 안정적 창작 활동을 위한 지원 방식 및 사업 운영

□ 지원 자격 완화 및 지원 기간 확대

- (지원대상 확대) 지원사업별 자격 완화 및 지원 분야 확대를 통한 진입장벽 완화

개선사항	대상사업
지원사업 신청 자격요건 완화를 통한 보조사업 진입장벽 완화	·아르코문학창작기금 : 연령제한 폐지 및 활동경력 완화(5년→3년) ·시각예술창작산실 : 신생형 신설으로 활동경력 완화(7년→1년) ·한국예술창작아카데미 : 연령제한 완화(만34세→만39세)
실험적인 창작을 위한 사전제작 지원예산 확대	·창작산실 연극, 뮤지컬 대본공모 확대(3억→4억/34건) ·창작실험활동지원(3억→6억/30건) ·창작산실 올해의 신작 쇼케이스 지원금 증액(15백만원→20백만원) ·시각 전시사전연구지원(25백만원→45백만원)
비평·연구 등 소규모·소액사업의 예술가 개인활동 지원	·분야별 비평 사업 개인비평가 자격 신청 허용

- (다년도 지원체계 확립) 예술단체의 자생력 확보 및 사업 안정화를 위한 다년도 지원 지향

- 장기적 지원성과 제고를 위해 공간, 축제(플랫폼), 단체 지원은 다년도 지원 방식 확대 적용

* (기존) 중장기창작지원 → (개선) 대한민국공연예술제, 민간공연장활성화지원 추가

□ 창작활동의 지속 유지를 위한 생활안정자금(융자) 서비스 강화

- (주택자금 시행 사전공지) 예술인들이 예측하고 이용하도록 주택자금의 수요가 높은 시기를 사전 공지 및 상시 융자 시행

* ('20년) 심사 월 1회 → ('21년) 심사 월 2~3회 이상

- (접근성 확대) 대면창구 확대 및 모바일 시스템 개발

* ('20년)1곳 → ('21년) 광역 거점별 대면창구 8곳 시범 운영 추진

미래대응

예술창작의 미래환경 및 생태계 다양성 제고

- (온라인 환경) 온라인 공간에서의 새로운 창작 및 향유 활동독려
 - (미디어활용) 온라인 플랫폼에서 기초예술 콘텐츠의 창작·향유 기반을 조성을 위한 “온라인 미디어 예술활동 지원”(47.5억원)
 - (온라인 공간) 작품 창작 및 향유 공간을 비대면·온라인 등의 영역으로 다변화
 - * △(시각예술) 창작산실 민간전시공간 및 사립미술관, 야외 이외 온라인 전시 지원 확대, △(공연예술) 창작산실 온라인, 극장 외 공간 활용 공연 개방
- (기술 융합) 예술과 기술 융합 활성화 지원
 - 새로운 기술융합 창작 모델 발굴 및 예술창작 트렌드 선도를 위한 예술×기술 융합 창·제작 프로젝트 및 활성화 기반 조성(47.5억원)
- (다양성 제고) 기초예술다양성 증진 사업 신규 추진
 - (향유대상 다양화) 아동·청소년을 위한 예술창작·향유기반 지원으로 미래의 다양한 예술향유자 발굴(460백만원)
 - * △아동·청소년 대상 맞춤형 창작소재 조사, 발굴, 실현의 기획·아이디어 지원, △아동·청소년 대상 예술 창·제작, 축제형 프로젝트 지원
 - (예술창작 다양화) 장르·형태의 경계에 얽매이지 않는 새로운 유형의 실험적 예술창작활동에 대한 지원(500백만원)
 - * 기존 장르로 규정이 어려운 다원적 예술창작 프로젝트, 새로운 창작형태 지원(장르 융·복합 등)

맞춤형사업

창작 단계별 사업 고도화 및 지역협력형 운영 체계 도입

- (단계별 사업 운영) 공연예술의 단계별 창작지원을 통한 우수 공연 레퍼토리 발굴, 공연 콘텐츠의 유통확산 판로지원
 - 올해의 신작(25억/쇼케이스(47건) 초연(22건)), 올해의 레퍼토리(16억/31건)

- 전년도 대본공모 선정작 대상 낭독공연, 피칭 등 무대화 프로모션 확대 추진(12건 → 34건)
- 창작뮤지컬 해외시장 진출 지원(준비 및 공동제작 3억, K-뮤지컬 로드쇼 플랫폼 운영 2.4억 *예술경영지원센터 주관)
- **(지역협력형 사업 운영)** 지역별 자율 운영 가능한 사업 유형 발굴 및 협업 운영 추진
 - 예술위(기획·조정) 및 시·도 문화재단(사업운영)으로 역할 분담
 - * (대상사업) △(공간) 민간공연장 활성화 지원(2,248백만원), △(축제) 대한민국 공연예술제(6,159백만원), △(예술단체) 공연예술중장기창작지원(5,250백만원), 공연장상주단체육성지원(6,127백만원), 원로예술인공연지원(1,150백만원)

국제교류 | **예술 분야 글로벌 플랫폼 기능과 역량 강화**

- **(국제교류 플랫폼 강화)** 예술위원회 주도의 교류협력 채널 다각화
 - IFACCA 이사기관 및 회원국(국제 및 아시아 지역 예술위원회-문화부처, 문화예술기관)의 협력체계 구축으로 국제 리더십 제고 및 인프라 확대
 - * 국제예술위원회 및 문화기관연합(IFACCA) 이사 기관 위촉(8.10)
 - 중국문학예술계연합회 대표단 방한교류 및 몽골예술위원회 몽골 노마드 레지던스, 국제예술공동기금 추진 등 기관 간 교류 추진 지속
 - * 국제예술공동기금 협력국('20~'21, 싱가포르) 이후 네덜란드 협력 추진
- **(예술가·단체 국제역량 강화)** 민간차원의 문화예술 국제 교류 활동 지원, 국제 네트워크 형성을 위한 레지던스 프로그램 참가 지원
 - 아르코 국제심포지엄 온라인 개최를 통한 각국 예술정책 비전 및 운영 방향, 전략 청취 ('21년 상반기)

□ 문화예술분야 일자리 창출 확대와 고용 안정화

- (청년예술가 일자리 확대) 문화예술기관연수단원 지원사업 확대를 통한 민간 및 국·공립 예술단체의 신규 일자리 확대
 - '20년 283명에서 '21년 545명으로 전년대비 262명 증가
 - * 민간예술단체 기준 월 1,820,000원 10개월 지원('21년도 예산 104.12억원)
 - 문화예술기관 정규직 고용전환 장려금 지원을 통한 문화예술단체의 고용 안정성 제고
 - * 정규직 전환 시 6개월간 평균 월급여의 50% 지원 (최대 월100만원, 40명)

□ 장르를 넘나드는 미래 지향적 차세대예술가 육성

- (창작아카데미 분야 통합) 세분화된 장르 8개를 4개 분야로 통합하여 다양한 창작 소재를 개발하기 위한 조사·연구 창작활동 지원 (15.7억원)
 - * ('20년) 8개분야 문학, 시각예술, 연극, 무용, 음악, 전통, 기획, 무대예술
→ ('21년) 문학, 시각예술, 공연예술, 플랫폼실현, 40명 선발 예정
- (융합형 인재양성) 동시대·동세대·타 장르 예술가 간 네트워킹을 통한 미래 지향적 예술가 육성
 - * '21년도 연구생 주관 워크숍 신규 추진 및 네트워킹 기획프로그램 지원

□ 새로운 환경 대응을 위한 비대면 교육 과정 확대 운영

- (비대면 교육 신규 개발) 언제, 어디서, 누구나 교육받을 수 있는 온라인 교육 25개 과정(마이크로 교육 단위로 200여개 과정) 개발
 - '21년도 정부 부처안 '비대면 예술인력 교육 프로그램 및 플랫폼 개발' 10억 순증 예정
- (민간예술단체의 교육과정 개발 신규 진입) '온라인 크리에이터 예술콘텐츠 공모' 지원을 통한 10개 교육과정 개발

2-1. 창작발표공간의 특색 강화

극장

실험적 창작결과를 국민에게 전달하는 공공 공연장

□ 예술이 삶과 세계와 만나 다시 예술로 환류되는 극장

- (대관운영체제 혁신) 공연단체의 지속가능성을 대관운영의 목표로 재설정하여 현장 파트너십 구축
 - 대관운영체제 혁신을 통해 홍보·마케팅을 강화하고, 극장인력의 역량을 강화함으로써 공공극장으로서의 선도적 역할을 강화
 - * 정기대관 일수 2020년 대비 2021년 33% 증가 (613→813일)
- (공연예술생태계 지속 가능성 모색) 코로나19에 직격탄을 맞은 대학로 공연예술 생태계의 지속가능성을 모색
 - 창작의 프리-프로덕션 과정으로 예술가와 단체에 오픈 플랫폼 유튜브 스테이션 '대학로 공작소' 설치
 - 창작을 위한 리서치를 위한 '창작공간 레지던시' 개방
 - 대관 기회가 상대적으로 제한된 젊고 실험적인 예술가들의 커뮤니티 실험 '창작공간 LAB' 지원
 - 관객, 참여자들과 함께 공연 작품의 의미와 해석을 풍부하게 만들어 가는 토크, 낭독, 스크리닝, 전시 프로그램 등 '인문문화 예술 연계 프로그램' 마련으로 공연작품의 해석과 담론 생산
 - 대학로 공연관객 저변 확대를 위한 광역버스 273 라인의 대학생 대상 마케팅 추진 및 극장 공간 환경조성

- **(공론장 역할 강화)** 예술극장 사업의 협업자로서의 예술가와 공연 예술 정책 제안자로서의 예술가를 만나게 하는 공론장으로서의 역할 강화
 - 인문예술문화 프로그램, 대학로 공연예술 관객층 개발, 유튜브 프로그램 개발 운영, 관객 안내원 등 극장 사업의 필요인력으로 예술가 고용 창출
 - 전문화, 세분화 되어 있는 공연예술관련 종사자들의 현장 밀착형 요구와 필요를 직접 모으고 소통하여 정책화할 수 있는 열린 공론장 '대학로 리빙랩' 운영
 - **(중장기 발전전략 수립)** 개관 40년과 이후 역사를 만들어가기 위해 극장 리모델링 및 시설 개보수를 통해 물적 토대를 구축하고 향후 예술극장의 예술적 비전과 운영체계를 선보일 수 있는 시즌 프로그램 구성 운영
 - **(40주년 기념사업)** “극장의 미래”를 주제로 한 각종 기념공연, 전시·아카이브·컨퍼런스, 시민·관객 참여 프로젝트 추진
 - 극장 리모델링 및 시설 개보수, 예산, 운영 프로그램, 인력관리, 마케팅 관리, 관객개발 등 극장운영 전반에 대한 중장기 발전 전략 수립
 - **(기획공연 추진방식 변화)** 「봄 작가, 겨울 무대」 참여작을 낭독 공연으로 심사하여 본공연작 선정 → 참여작 전체를 낭독공연 및 본공연화
 - 신진 작가들 모두에게 무대화 과정의 경험을 제공하고, 일반 관객 뿐 아니라 공연예술 관계자들에게 신진 작가와 창작희곡을 소개하여 공연 유통 및 확산 기회 마련
- * ('19) 8편 중 4편 공연, ('20) 7편 중 3편 공연, ('21) 8편 중 8편 공연 예정

□ 동시대 시각예술 담론 생산 및 창작 플랫폼 역할

- (전시) 전문성과 실험성을 갖춘 시각예술 창작플랫폼 역할 강화
 - 문화다양성, 환경, 로컬, 젠더, 포스트팬데믹 등 동시대 의제를 반영한 전시 및 종합 기획 프로그램 추진(작가 전시, 융복합 프로젝트 등)
 - 비대면 프로그램 및 온라인 플랫폼을 적극 활용하여 미래형 스마트 미술관 구축
 - * 물리적 공간과 방문을 전제로 하는 미술관의 미래사회 역할, 기능 재탐색 필요
- (연구) 포스트코로나 시대 이후 예술에 대한 다변화된 인식과 환경 설정을 위한 행사 기획. 아카이브 및 소장품 중장기 운영방안 수립
 - * 다학제적 연구를 위한 전문가 초빙 및 세미나 기획
- (교육) 예술 공동체 연결·소통을 통한 공공미술관 사회적 역할 수행
 - 코로나 19 이후 사업 방향 및 대상 재설정 등 변화 필요

기존
· 현장성 반영 대면, 집체 교육 · 대상 : 청소년, 어린이, 가족 등



개선
· 온라인 플랫폼 기반 프로그램 개발 · 교육대상 특화 : 현장 전문가 대상

- 시대 변화를 반영한 비대면 신규 교육 프로그램 개발 및 현장 전문 인력 중심 교육 특화, 온라인 기획형 콘텐츠 플랫폼 마련
- (환경개선) 개관한지 40년이 지난 미술관의 시설 개보수 추진
 - 미술관 노후시설 전면 보완을 위한 리노베이션 중장기계획 수립
 - * 옥상 방수공사 / 내선 전자교환기 교체사업 등
- (인사미술공간 운영) 다원, 융합형 예술 창작, 담론 확산을 위한 예술인 네트워킹 플랫폼으로 리브랜딩
 - 아트랩 '인미공 창작소' 2년차로 입주팀의 지원 강화, 방식 체계화

- * 인미공 창작소 입주팀 1팀→2팀으로 개선
- * 결과 중심을 지양, 창작 과정 중 튜터링 및 기관 연계 협력 강화
- 신진예술인 대상 지원사업의 부서연계 협력 강화
 - * 문화예술후원센터, 예술인력개발원의 한국예술창작아카데미와 연계하여 신진예술인 네트워킹, 지원 프로그램 다각화

2-2. 문화예술 가치 보존과 공유

□ 예술기록유산 수집·보존 체계 강화

- (기록물 수집) 기획수집 로드맵('20~'22)에 따른 예술기록 발굴 및 수집
 - (공연예술) 중장기 무대미술 컬렉션 구축 계획에 따른 기획수집 추진
 - * 음악 아카이브 3개년 운영계획('20~'22) 수립 및 주요 작곡가단체 기획 수집
 - (시각예술) 베니스 비엔날레 및 구술채록 예술가 기증자료 기획 수집
 - * 베니스 비엔날레 한국관 설계자 및 역대 미술전 커미셔너 보유자료 수집
 - 주요 예술기관·단체의 발간자료·기록물의 지속적인 수집 관리
- (컬렉션 구축) 주요 예술 아카이브 정리, 해제 연구 및 컬렉션 조성
 - 미정리 기록물 해결을 위한 중장기('21년~'23년) 계획 수립·시행

구분	내용
심의자료	▶ 37~97년 공연예술분야 심의대본·심의서류 약 8천 건 등록
연극	▶ '60~'70년대 동인제 극단과 소극장 운동 기록물
무용	▶ 창작춤의 대가 무용가 김매자 컬렉션
음악	▶ 작곡가 강석희·이만방 컬렉션
사진	▶ 백남준, 강수진 등 컬렉션 정리·기술·해제

- (제작 자료 컬렉션) 자체 제작 자료 컬렉션 특화 노력
 - 한국근현대예술사 구술채록 사업추진 고도화를 위한 4차 운영 계획('21~'25) 수립·추진
 - * 역대 구술채록('03~'19년, 323건) 디지털 변환, 기증 자료의 분류·정리·기술 포함
 - 공연영상 콘텐츠 품질 개선 및 국민 문화향유 확대를 위한 공연

영상화 사업 재설계

* 공연영상제작(기록화) 콘텐츠 아르코 네이버TV 녹화중계 활용 추진

○ (보존 강화) 기록보존 시설 전문성 제고

- 제2수장고(167m²) 향온항습기 설치로 향온항습 보존시설 확대
- 자료 및 집기 재배치를 통한 공간 효율성 및 수장고 포화도 개선

□ 예술기록 가치 공유·확산을 위한 서비스 다각화

○ (온라인·비대면 접근성 확대) 포스트 코로나 시대·디지털 네이티브 세대를 위한 소장자료 소개 및 활용 온라인 기획전시

- 홈페이지 내 AAA(ARKO Arts Archives) 큐레이션 코너 운영
 - * 월별 테마 선정을 통해 사서 추천 자료 소개, 계기성 주요 예술인 소개
- 온라인 서비스 강화를 위한 데이터 정제 및 신규 콘텐츠 생성
 - * (DA-Arts) 한국현대음악 데이터 정제(5,178건) 및 신규 콘텐츠(100건) 생성
 - * (전자도서관) 소장자료 검색데이터 정제·보완(음반 약 26,000건, 도록 약 50,000건)

○ (오고 싶은 예술기록원 조성) 공간 재배치와 소장자료·컬렉션 활성화를 통한 이용자 편의 제고

- 열람실 통합 운영, 연간물·비도서 자료 동시제공, 실물 컬렉션 소개를 통한 이용자 편의 제공

○ (학술연구 및 출판) 보유 아카이브 자료 활용한 학술세미나·전시 개최 및 자료재발행을 통한 부가가치 창출

□ 소장 콘텐츠의 디지털 아카이빙 및 활용 확대

○ (기획 컬렉션 강화) 신규 예술기록물 콘텐츠화로 독특하고 차별화된 컬렉션 구축

- 추경3차 사업으로 진행된 디지털 데이터를 통한 DB구축 강화

○ (온라인 전시 추진) 온라인 플랫폼 전시로 비대면 서비스 확대

- 구술 일화를 중심으로 한 ‘한국근현대예술인 온라인 관계망 구현’

3 문화예술 가치의 사회적 확산

3-1. 문화예술 가치의 재조명

가치 확산 | 예술의 창의성 사회적 발현 지지

□ 예술을 통한 사회 현안 접근

- (공공예술 사업) 공공의 관심사를 반영하고, 동시대의 문제에 적극 참여하는 예술프로젝트 활성화 (26건 / 35억원)
 - (다양성·확장성 담보) 다양한 장르, 사업유형, 신청주체의 참여 보장
 - * (사업유형) 설치, 전시, 공연, 축제, 공간재생, 교육, 온라인 창작형태 등
 - * (사업주체) 문화재단, 예술가, 비평가, 사회적기업, 소셜벤처, 협동조합 등
- (온라인 플랫폼 개선) 건축물미술작품 위주의 현재 공공미술 포털의 콘텐츠 확장을 통해 공공예술 분야 전반에 대한 정보제공 기능 강화
- (예술로 사회 바라보기) 문화예술을 통한 사회와 지역 문제 접근
 - (문화다양성 보호 및 증진) 문화다양성 관련 교육 및 연수 자료 개발 및 지역공동체 문화예술 프로그램 운영 지원
 - (인생나눔교실) 인문적 소양을 갖춘 은퇴인력, 인문·예술 전문가를 인생나눔 멘토로 선발·교육하고 멘티 그룹과 매칭

공감대 형성 | 후원으로 이어지는 예술 가치 공감대 강화

□ 예술후원 인식 제고와 기부문화 확산

- (기부금사업 확장) 기부자와 예술가 간 후원매개활동 강화

- 기부금품에 대한 규정, 지침 개정을 통해 문화예술 기부자와 수혜자가 편리하고 투명하게 이용가능한 행정 지원 강화
 - * 수혜자의 문화예술 활동에 한하여 행정적 제한사항 완화 추진
 - ** 기부자가 수혜처의 기부금 사용 용도를 상세 지정하여 기부금 사용의 투명성 제고

문예기금 기부금 현황(단위 : 백만원)							
구분	2014년	2015년	2016년	2017년	2018년	2019년	2020년(10월)
모금액	21,630	26,905	20,709	22,453	23,176	30,663	10,457

- (후원매개 강화) 한국메세나협회, 지역문화재단 등 후원매개단체를 활용한 지원 강화
 - (매칭펀드) 한국메세나협회의 기업과예술의만남 등 지원
 - * 지원예산 : ('19년) 20억 → ('20년) 40억원 → ('21년) 40억원
 - (협력네트워크) 지역문화재단의 후원유치 활동 지원 ('21년) 1.5억원
 - (매개단체인증) 후원매개단체의 지속적 발굴 및 활동 지원 강화
 - * ('15~'20년) 매개단체 5개처(연평균 1개 미만) → ('21년) 2개처 이상 발굴
 - (후원기획전문가) 교육사업 지속 추진 및 민간자격 등 일자리화
 - * 경력단절여성 대상 후원매개 교육 지속 실시(여성가족부, 한국직업능력개발원 등 협업)
 - ** 전국 광역 시도 및 기초문화재단 후원매개인력 대상 온·오프라인 교육 추진
- (브랜드 강화) “예술나무”, “인증제도” 활용한 예술옹호 캠페인 강화
 - (예술나무) 유명인들의 예술 후원을 통한 예술의 가치와 관련된 스토리텔링을 접목한 온·오프라인 캠페인 전개
 - (인증제도) 후원우수기관 인증 기준 관리 및 신규 인증 확대 추진
 - * 후원금액 비율 유지 및 인증포기 감소를 위한 평가기준 마련
 - ** 인증기업 네트워킹 등 혜택 강화를 통해 신규 인증 참여 유도
 - (가치확산) 크라우드펀딩 매칭지원(텀블벅, 카카오같이가치) 확대 및 개인기부자 예우 방안 마련(후원인 대상 및 개인참여캠페인 등)

3-2. 모두를 위한 예술 공유

□ 통합문화이용권 사업 내실화 및 비대면 서비스 강화

- (저소득층 실질적 문화향유 증진) 지원금인상, 수혜인원 증대 등 지원확대와 사업관리 체계의 지속적인 정비
 - 1인당 지원금 인상(연 9만 원 → 10만 원) 및 수혜인원 증대(171만 명 → 177만 명*)
 - * 대상인원의 73%(’20.2월, 사회보장정보시스템 기준 수혜대상 242만 명)
 - 가맹점·복지시설에 대한 자가점검 및 현장점검 등 관리체계 강화
- (비대면 서비스 강화) 자동재충전, 스마트폰 앱 보급, 온라인·전화 결제 가맹점 확대로 편하고 안전한 문화활동 지원
- (자동재충전 제도 도입) 직접 신청하지 않아도 지원금 자동충전으로 문화향유 접근성 제고
 - (현재) 매년 주민센터 중심의 발급·재충전 체계로 과중한 담당자 업무 부담과 향유계층의 낮은 편의성
 - (개선) 문화예술진흥법 시행규칙 개정을 통한 최초 발급 후 수급 자격 유지 시 자동재충전 방식 도입
 - * 문예진흥법 시행규칙 개정 진행 중(’20.10월 현재)

문화예술진흥법 시행규칙 개정안 주요 내용

- 행정정보의 공동이용을 통해 확인 가능한 서류 제출 생략
- 발급자가 다음연도에도 영 제23조의2에 따른 수급자격을 유지하는 경우, 대상자의 신청 없이 한국문화예술위원회 위원장 또는 시장·군수·구청장이 다음연도 지원금을 지급할 수 있도록 규정
- 문화이용권의 합산, 해지, 비밀번호 변경 등 경미한 사항과 관련된 제도 변경사항 발생 시 유연하게 대처할 수 있도록 문화체육관광부 장관이 정할 수 있도록 규정

* 시스템 개편, 이용자 및 담당자(지자체, 주관처, 주민센터, 콜센터상담원 등) 교육 및 홍보 준비

□ 소외계층 문화예술 프로그램 전달 품질 향상

○ (목표 명확화) 정확한 수요자 구분에 따른 사업 분류

- 시설별 정확한 목표 관객 설정으로 소외계층 문화향수권이라는 사업 고유 목표 달성 효과 제고
- 청년형 별도 사업유형 폐지 및 전체사업 내 청년쿼터제로 청년 예술단체의 사업 참여 가능성 확대

* (기존) 구분 / 유형(장르) → (개선) 수요자 / 방문시설

(현행) 2020년도		(개선) 2021년도		
구분	유형	수요자(목표관객)	방문시설	
매칭형	연극	아동청소년	아동복지시설	
	무용		청소년지원센터	
	음악		장애인 특수학교	
	전통예술		장애인복지관	
	문화일반		초중고교	
기획형	농산어촌순회	국민일반	노인복지관	
	지역자원연계		다문화센터	
	축제형		임대아파트	
	문학·시각			
청년형	일자리창출	특수형	교정시설	
	사회문제 해결		군부대	
				병원
				산업단지

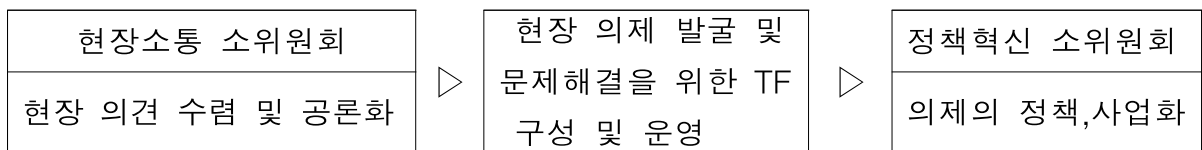
○ (품질 향상) 유형별 시설 관리 기관을 협력주체로 설정, 프로그램 신청·매개·유통 역할 공유(사전 수요조사)를 통해 방문횟수, 예산 배분을 공유하여 프로그램 품질 향상

- (한계) 개별 시설 혹은 단체가 개별적으로 관객 발굴
- (개선) 시설을 관리하는 부처 및 기관을 협력주체로 설정하여 시설 연락망으로 활용함으로써 누락되는 시설이 없도록 안내 및 프로그램 연계

4-1. 현장 협력형 위원회 운영 고도화

□ [소위원회] 현장 의제 대응 일하는 소위원회 운영 강화

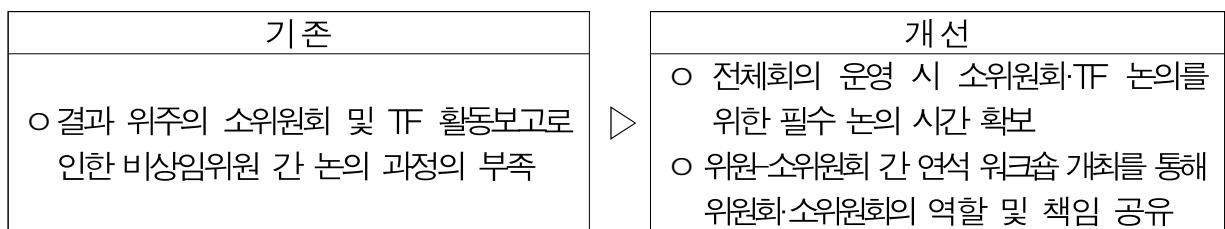
- (운영체계 고도화) 기능 중심의 상설 소위원회와 의제 중심의 실무단(TF)의 유기적 연계 강화



- (외부확산) 공론장 개최, 백서 제작 등으로 예술현장과의 점점 확대를 통한 성과 확산
 - 주요 논의사항, 활동결과 등을 온라인 웹진 또는 뉴스레터 형식으로 공유하여 현장의 관심과 참여도 제고

□ [위원회] 현장을 대표하는 위원회 운영 고도화

- (위원회 소통 활성화) 예술현장의 의견이 수렴된 소위원회 회의 결과를 위원회에서 심층 논의할 수 있는 운영체계 도입



- (신규) 위원회-소위원회 연석 워크숍 개최를 통한 소통의 장 마련과 위원회 논의의 방향성 설정
- (강화) 소위원회 논의 결과가 적극 환류되는 위원회 논의 구조 마련
- (위원회-사무처 소통 강화) 소위원회와 위원회, 사무처 조직 기능과 연계를 강화하여 위원회 정책의 현장성과 전문성을 강화

- (소)위원회와 사무처간 협력강화를 위한 전체 워크숍 추진('21년 상반기)
- 경영 참여 실현을 위한 위원회 경영 제언사항 전사 공유, 조치실적 관리 철저
- (전체 회의 참여 확대) 반기별 전사 구성원 참여 전체 회의 추진을 통한 위원회-사무처 간 소통 확대 및 의견수렴의 장 마련

기존	개선	
<ul style="list-style-type: none"> ○ 개최장소 :서울 ○ 참여자(제한적 참여) <ul style="list-style-type: none"> - 위원(장) 및 본부장, - 안건보고자(부서장) 및 위원회 담당 직원 	▷	<ul style="list-style-type: none"> ○ 개최장소 : 나주 본관(반기별 1회) ○ 참여자(개방적 참여) <ul style="list-style-type: none"> - 기존 참여인원(위원 및 본부장, 부서장 등) - 회의 참관을 원하는 사무처 직원

- (행정지원 강화) 회의 환경 개선을 통한 회의 효율화
 - (회의운영 유연화) 지원심의 결과보고 등 일부 의결안건의 보고 안전화를 통한 효율적인 회의 운영
 - (비대면 회의 활성화) 코로나 19로 인한 영상회의 운영 및 스마트 기기 지원으로 친환경적·효율적 회의 운영

□ [지역협력체계] 위원회-지역연계로 예술정책 논의의 장 활성화

- (지역 예술현장 점점 확대 및 정책 현안 파악) 지역 예술현장 소통 강화를 통한 지역문화예술 정책 현안 발굴 및 제도화 추진
 - 문화재단별 정책협력위원 선임(완료), 문화재단 관계자 대상 정책 워크숍(12월), 지역 예술가 대상 권역별 간담회('21.1월) 개최 등 지역 문화예술 현안 파악 및 공론화 실시
 - 주요 현안 및 의제에 대한 정책연구 실시, 문화재단 관계자 대상 교육 등 기타 서비스 제공 추진
- (지역 협력 거버넌스 구축) 17개 시·도 문화재단과의 협력 거버넌스 구축하여 지역별 맞춤형 사업 추진
 - 예술위원회(기획·조정)와 시·도 문화재단(지역별 맞춤형 사업 운영) 역할 분담으로 사업 효율성 증대
 - * 한국지역문화지원협의회를 통해 지역별 교류 및 의견수렴 창구 운영

4-2. 기관 운영 전문성 및 공공성 강화

□ [정책연구] 기관 및 예술현장 현안 기반 정책연구 기능 강화

- 기관 내·외부 환경 연계 및 정책과제 발굴을 통한 정책연구·개발 체계 확립으로 전략 실행력 강화
 - 위원회·소위원회 및 각종 TF 연계를 통해 예술현장의 수요와 제안을 적극 반영하고 공유하는 정책연구체계 마련
 - * 주요 현안 TF 참여 및 정책개발 연구 진행
 - * 소위원회 별 전담인력 배치를 통한 정책자료 지원
 - 소위원회와 예술현장 등 내·외부 정책 이해관계자 의견 수렴을 기반으로 장르별·기능별 주요 현안 과제화(정책화) 역할
- 정책연구·개발 성과 제고를 위한 노력
 - (전문가 풀 확보) 분야별 전문가 풀 확보를 통해 정책연구 용역 심의위원 위촉, 자문, 긴급과제 수행, 세미나·포럼·컨퍼런스 등 효율적 추진
 - (통계기반 연구 확대) 문화예술활동 현황조사 정기품질진단 결과 기반 통계 품질 제고 및 통계 생산체계 정비를 통한 기관 생산통계 의 공신력 및 위원회 내부 업무 관리 역량 제고
 - * 문화예술활동 현황조사 조사시기 및 조사체계 개편 추진
 - * 국가문화예술지원시스템(NCAS) 내 보조사업 데이터 정확성 검증, 개인정보 보호 미저촉 범위 내 빅데이터 민간제공 등 활용 방안 마련
- 사업성과 모니터링 및 평가활동 강화
 - 문예기금사업 자체평가로서 종합운영실적평가제도 기능 확대 및 사업 컨설팅 기능 강화
 - * 지원사업 트렌드 분석, 사업대상고객 및 사업방식 분석, 경영전략 기여도 평가 등을 통한 사업개선방향·Solution 제공

□ [인력운영] 사업구조 개선 대비 효율화 및 전문성 강화

- (인력운영 효율화) 사업혁신TF에서 도출한 사업구조 개선(안) 실행을 위한 최적의 인력운영 방안 도출
 - 현장 밀착형 사업운영을 위한 인력배분의 선택과 집중
 - * 보조금 사업 프로세스를 기능별로 분류하여 조직구조를 개편하고, 예술현장 대응 및 사업 기획기능 등에 인력배치 강화
 - 사업별 직무분석 등을 통한 부서별 T/O 및 적정인력 산출
- (전문성 강화) 예술현장과의 접점 역할을 할 수 있는 장르별 예술 행정전문가 양성
 - 직원의 경력경로(CDP)를 개발하고, 직무공모를 통해 장르별 전문 인력 양성 체계 구축
 - * 장르별로 전문성을 필요로 하는 직무를 선정하여, 공모를 통해 인재를 선발하고, 최소 근무연한 5년 설정
 - 역량모델링 및 예술현장의 다양한 수요를 반영한 교육훈련체계 고도화 → 중장기 인재육성 계획 수립의 기반 마련

□ [사회적 가치] 기관 운영의 공공성 강화

- 대내외 환경변화에 대응 및 사회적 가치를 반영한 기관 경영 중장기 전략체계 고도화
 - 성과측정을 위한 사회적 가치 측정지표 설정
 - 사회적 가치 운영위원회를 통한 핵심과제 모니터링
- 기관 사회적 가치 우선과제를 중심으로 신규 프로그램 전략적 운영
 - 사회공헌 프로그램 집중개발 및 지속적 협력사업 운영
 - 사회적 가치 전략 달성을 통한 기관 미션·비전 관점에서 사회적 책임 실현 및 기관 위상 제고

IV. 현안 과제

1 시대에 부합하는 지원사업체계 개선

□ 재난상황 속 예술지원 정책의 개선 필요성

○ (재난상황 속 예술지원정책 변화) 코로나19 등 재난상황 속 예술 지원정책의 필요성 및 방식 변화에 대한 고민 필요

- 평시의 사업구조를 반복하기 보다, 적시에 대응할 수 있는 유연한 구조로의 개편 요구

* 예술경영지원센터, 코로나19에 의한 공연예술분야 피해현황 조사 보고서(2020.5)
“코로나19로 인한 피해에 대한 정부의 지원이 충분하지 않은 이유는?(중복선택)”

1위	실제 지원금이나 혜택이 시설(단체)의 수요에 비해 적음	67.7%
2위	사태의 장기화에 따른 지원보다는 일시적인 지원에 그침	65.1%
5위	위기상황 대응 매뉴얼이 체계화되어 있지 않음	20.6%

- 예술현장의 수요와 선호를 반영한 사업 디자인 및 정책적 토대 구축을 위해 열린 정책의 장 마련 필요

○ (ARKO 문화예술정책 컨퍼런스) 대내외 환경변화의 능동적 대응을 위하여 예술정책 관련 주요 이슈와 쟁점을 논의할 수 있는 공론의 장 마련

- 예술가, 문화예술 관련 전문가, 학계, 소위원회 및 TF 등 이해 관계자들을 초청하여 위원회 내외부에서 논의되는 다양한 주제들로 세션 구성

- (가칭) 예술가 토론·학습 그룹 운영을 통해 예술계와 소통 확산

□ 재난위기를 극복하기 위한 지원사업 운영

- (유연한 지원사업 운영) 코로나 19 장기화에 따른 사업 운영방식 유연화를 통한 예술인 피해 최소화 방안 마련

⇒ 사업방식 변경에 대한 탄력적 승인(무관객 공연 영상제작, 고품질 영상제작, 워크숍, 비평 및 리서치) 및 보조금 집행·정산 조건 완화

- (창작 안전망 구축) 코로나 19 확산으로 일부 사업수행 불가·포기 상황 발생 → 사업 지원·운영방식 변경 불가피

- 코로나19 이후 예술활동 대폭 축소, 수입 급감 등 안정적 창작활동 지속의 어려움 등으로 창작안정망 구축 마련 및 창작활동 위축에 대한 지원방안 마련 시급

⇒ 예술인 고용보험 조기 정착을 위한 적극 노력 및 결과 중심의 사업 구조를 활동 중심의 지원체계로 전환

- (비대면 창작 활성화) 코로나19로 인해 급속도로 증가한 온라인상에서의 예술창작·향유 현황 파악에 따른 지원체계 구체화

- 디지털 환경이 낯선 창작자의 세대 간·지역 간 간극 완화 필요

⇒ 코로나19 종식 이후에도 온라인상에서의 지속적 예술창작을 위해 비대면 창작 활성화 기반 조성, 비대면 창작경험 축적 및 역량강화를 위한 후속지원 체계 마련

□ 공연장·미술관 노후로 인한 안전 취약요소 보완

- (노후시설 보수) 아르코예술극장(1981년 준공), 아르코미술관(1974년 준공) 지속적 누수 발생, '20.8월 태풍·폭우로 인한 피해 증가
 - 유사 사례 발생을 대비한 외벽 및 방수에 대한 전면적 보수 필요
 - * 2018년도 아르코미술관 건축안전진단 의견 : 적벽돌 전면 교체, 옥상 전체 방수, 내진보강 필요

□ 대국민 서비스 개선을 위한 시설 개선

- (대학로예술극장 시설 개선) 상가 건물을 공연장으로 설계·변경한 건물로, 전문 공연장에 비해 뒤쳐진 시설 개선
 - 전문 설계 부재(진동, 층간·외부 소음)로 인한 극장 환경과 노후된 무대·조명·음향시스템 개선
 - * (예) 소음과 진동으로 공연 중에는 지하 1층 연습실, 화장실 사용 금지 및 소극장 공연 중에는 대극장 오케스트라 피트 사용금지
 - 코로나19 '사회적 거리두기'의 일상화에 따른 관객의 안전과 휴식을 위한 서비스 시설 개선 및 장애인 편의시설 확충
- (아르코미술관 수장고 개선) 미술관 소장 작품을 보관하는 수장고의 심각한 포화상태로 수장고 신축 혹은 작품 이전 보관 필요
- (아르코예술기록원 공간 확보) 국내 유일 종합예술기록관임에도 독립 건물의 부재로 자료 수집 및 사업 추진의 어려움
 - 수장시설 등 특수 시설을 갖춘 대형 유휴건물 확보 또는 지자체 소유의 유휴지를 활용한 독립공간 신축 중장기 계획 수립

□ 재원 확충 필요성

- 문화예술진흥기금은 1973년 문화예술진흥법 제정에 의해 '기초예술 진흥'을 위해 마련된 유일한 재원
- 예술인 창작 활동 지원, 국민 문화복지, 문화예술 국제교류, 지역 문화예술 활성화 등 문화예술 전 영역에 걸쳐 지원
- 기금 지원으로 등단한 신진 예술가들이 한국을 대표하는 중진 예술가로 자리 잡는 등 창작역량강화, 지역예술기반 조성(문예회관 건립 등)에 기여

□ 문화예술진흥기금 적립금 현황

- 2004년 5,272억 원에 달하던 적립금은 2003년 말 모금제도 폐지로 인한 기금 자체수입 감소, 현장 수요에 부응하기 위한 지속적인 사업 규모 확대 등으로 인해 2017년 말 545억 원으로 감소
- 2016년부터 문체부 소관 타 기금(체육기금, 관광기금)의 전입, 2018년부터 일반회계 전입으로 2018년 말 920억 원, 2019년 말 1,604억 원으로 증가하였으나, 단년도 전입금 예산 편성으로 재원구조가 취약한 상황

<문화예술진흥기금 적립금 현황 및 전망>

(단위 : 백만원)

구 분	'16년 말	'17년 말	'18년 말	'19년 말	'20년 말 (전망)	'21년 말 (전망)
수입(A)	215,345	196,717	286,270	366,965	359,403	305,658
지출(B)	228,458	229,496	241,223	274,095	341,651	323,999
수지차(A-B)	△13,113	△32,779	45,047	92,870	17,752	△18,341
기말 적립금	81,351	54,554	92,046	160,404	178,156	159,815

* 복권기금, 조건부기부금 등 수지차에는 영향을 미치지 않지만 적립금에는 포함되지 않는 재원 등으로 수지차의 증감에 따른 적립금의 증감이 일치하지 않음

<문화예술진흥기금 타 재원 전입 현황>

(단위 : 억원)

구분	'16년	'17년	'18년	'19년	'20년	'21년(안)	비고
일반회계 전입	-	-	500	500	210	204	'18년부터 전입
복권기금 전입	372	372	821	1,056	1,223	1,221	'04년부터 전입
체육기금 전입	500	500	500	1,000	1,000	970	'16년부터 전입
관광기금 전입	500	500	500	500	500	-	'16년부터 전입
계	1,372	1,372	2,321	3,056	2,933	2,395	

* 복권기금 전입금은 전액 복권사업으로 지출(통합문화이용권, 예술인생활 안정자금(용자)), '21년의 경우 지출대비 전입금 부족액 230억원에 대해 국회 증액 추진 중

□ 재원 확충 방안

○ 법 개정 없이 정책결정으로 추진 가능한 문체부 소관 타 여유 기금 및 국고 출연으로 단기 고갈 위기에 대응하고, 장기적 안정화 재원 발굴은 법 개정을 통해 추진

* '18.11월 김영주 의원 대표 발의로 복권·관광기금 출연 등 문예기금 재원 관련 개정안이 발의되어 기재위 법안 검토를 거쳤으나 국회 회기 만료로 자동폐기 됨

○ 문화예술 발전의 혜택을 받는 타 분야의 재원(관광, 체육, 복권, 건강증진기금 등)에서 문예기금으로의 법정 전입, 세제 개편 등 관계 부처 및 국회와 지속 검토 필요

<문예기금 재원확충 검토(안)>

구분	내용
국고 출연	· 문예기금으로의 출연을 통해 예술지원 사업 운영
공연산업 부가가치세 문화세 전환	· 공연장 대관료, 공연티켓 부가가치세의 문화세 전환 · 문화세 전환대상 : 영리목적 공연과 전시회와 같은 문화행사, 예술창작품이 아닌 연극과 뮤지컬 공연에 대한 부가가치세
담배세 일부 문화세 전환	· 국민건강증진부담금(담배세)의 일정 비율(3~5%)를 문화세로 전환
관광진흥개발기금	· 관광은 문화예술을 기반으로 성장하는 산업이라는 논리
체육진흥기금	· 체육진흥투표권 수익의 출연을 통해 사회적 부작용 치유 논리
마사회 수익금(경마)	· 국민 여가선용 확대라는 측면에서 문화산업 지원 논리
복권기금	· 문예기금 출연의 법정배분사업화
방송통신발전기금	· 문화예술이 방송통신콘텐츠 발전 기반이라는 논리