

국외출장 보고서

- 예술극장 국제교류 모색 및 관객친화형 시설로의 개선을 위한 업무 협의 -

2019. 12. 12(목) / 극장운영부

1. 출장 개요

가. 출장 목적

- 예술극장 주요 작품의 국제교류 방안 모색
- 아르코예술극장 개관 40주년 프로그램 및 극장 아카이브 사례 조사
- 극장 노후화 대비 개선 및 관객친화형 시설로의 개선을 위한 업무 협의

나. 출장 기간 : 2019. 12. 3.(화) ~ 12. 6(금), 4일간 (3박 4일)

다. 출장 장소 : 일본 도쿄

라. 출장 인원 : 3명

출장자	소속	직급	성명	성별	담당업무
	극장운영부	부장	정○○	여	<ul style="list-style-type: none"> ○ 출장업무 총괄 관리 ○ 신국립극장 등 관계자 미팅 주선 및 배석 ○ 극장 주요 작품 아웃바운드 유통 관련 미팅 ○ 극장 리모델링 관련 현장 리서치 및 자료수집
		과장	이○○	여	<ul style="list-style-type: none"> ○ 신국립극장 등 관계자 미팅 주선 및 배석 ○ 극장 주요 작품 아웃바운드 유통 관련 미팅 ○ 극장 리모델링 관련 현장 리서치 및 자료수집
	무대기술부	과장	박○○	남	<ul style="list-style-type: none"> ○ 극장 리모델링 관련 현장 리서치 및 자료수집 ○ 극장 리모델링 관련 미팅 주선 및 배석

2. 출장 일정

구분	일자	방문기관/장소	주요일정
1일	12/3(화)	전체국공립문화시설협회	<ul style="list-style-type: none"> ○ 이동 (인천 8:10 → 도쿄 10:35) ○ 전체국공립문화시설협회 미팅(14:30~17:00)
		신국립극장	<ul style="list-style-type: none"> ○ 신국립극장 투어(18:00-18:40) ○ 신국립극장 예술감독 신작 <타지마할의 근위병> 프리뷰 관람(18:40)
2일	12/4(수)	IHI stage around tokyo	<ul style="list-style-type: none"> ○ 객석 360도 회전 극장 활용 콘텐츠 사례조사 - Smart glasses 체험 및 <웨스트사이드스토리> 관람 (13:30-16:30)
3일	12/5(목)	신국립극장	<ul style="list-style-type: none"> ○ 신국립극장 미팅(10:00-11:30)

		브릴리아홀	○ 브릴리아홀 투어(13:00-14:00)
		도쿄문화회관	○ 도쿄문화회관 및 자료관 투어(14:30-16:00)
4일	12/6(금)	아즈카운슬 도쿄	○ 아즈카운슬도쿄 미팅(10:00-11:30)
		도쿄예술극장	○ 도쿄예술극장 미팅 및 극장 투어(13:30-15:30) ○ 이동 (도쿄 19:55 → 인천 22:50)

3. 업무 수행 내용

가. 전체국공립문화시설협회 公益社団法人全国公立文化施設協会

1) 면담 개요

구분	내용	
일시	2019. 12. 3(화), 14:30~17:00	
장소	東京都中央区銀座 2-10-18 東京都中小企業会館4階 www.zenkoubun.jp	
참여자 (7명)	내부	정○○ 극장운영부장, 이○○ 극장운영부 과장, 박○○ 무대예술부 과장
	외부	T○○○○ - 현재 전체국공립문화시설협회 전무이사 - 도쿄문화회관 부관장 역임
		K○○○○ - 전체국공립문화시설협회 실무자
		K○○○○ - 건축사, 기술감독, 극장 컨설팅 전문가 - 롬 시어터 재건축 참여
	장○○, 국민일본 차장/공연 컬럼니스트	
방문 목적	<ul style="list-style-type: none"> ○ 아르코·대학로예술극장 노후화 대비 개선 방안 모색 <ul style="list-style-type: none"> - 우리와 정서적으로 유사한 사고를 갖는 일본 동경 중심의 공연장 사례조사 - 노후화 시설 개선 방안 사례 조사 및 자료 입수 ○ 대학로예술극장 리모델링 관련 관객 친화형 시설(장애인 접근성 강화)로의 개선을 위한 자료 축적 	

2) 세부 면담 내용

가) 전체국공립문화시설협회(이하 공문협) 추진 사업

- 공문협은 1961년 설립, 일본 전국 2,200여개 공립 공연장 중 1,304개를 회원으로 확보한 공익 사단법인으로, 전국 7개 지부로 나뉘어 운영
- 일본 문화청의 위탁을 받아 공연장 활성화, 기반 정비, 연수, 관련 정보수집 및 제공, 보험, 지원사업 등을 운영함

나) 일본 공립 공연장 현황 파악

○ 공립 공연장 분포

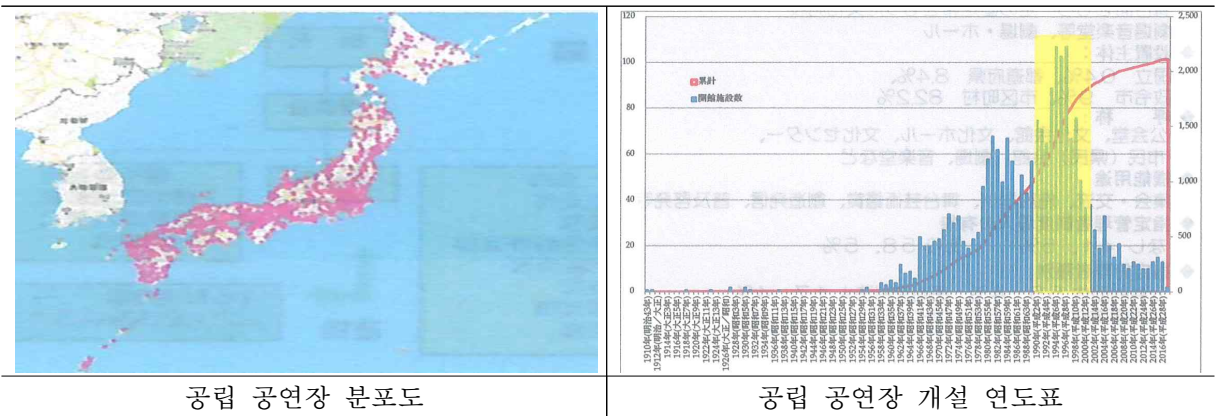
- 2019년 9월 기준, 전국 국공립 공연장 2,188개로 파악 중
 - 공연장 정의 : 무대 면과 100석 이상 고정객석을 보유한 공간
- 자치구 별 1~2개의 공연장을 보유하고 있으며, 특히 수도권 집중
- 공립 공연장 운영규모는 총 3,373억 엔, 종사자는 27,287명으로 파악하고 있음

○ 공립 공연장 개설 현황

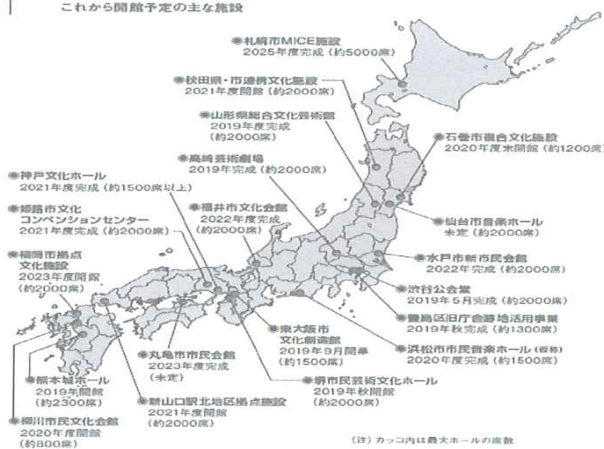
- 1990년~1996년(아래 공립 공연장 개설 연도표 중 노란색), 버블 후반 약 10년간 700여개 집중적 건립
- 1990년대 건축 건물들의 노후화로 현재 일제히 갱신(재건축) 위기
- 현재 노후화 건물 개보수기로, 폐지/통합/신설을 진행 중이며, 전국 국공립 공연장 총 시설 수는 거의 동일하게 유지되고 있음
- 또한, 민간영리법인을 참여시키는 지정관리제도를 도입, 공립 공연장의 민간 운영참여 확대를 통해 공간 활용의 효율화를 위해 노력하고 있음
 - 지정관리제도는 전국 공립 공연장의 58.5% 도입되었으나 여전히 극장 전문가 육성, 공연장 운영 지속성, 예산 확보 등 과제가 많음

○ 공립 공연장 개보수 예정 수치

- 2025년 까지 전국 20개 공립 공연장의 개축, 보수, 신설 예정



これから開館予定の主な施設



국공립 공연장 개보수 예정 수치(2019~2025)

다) 도쿄문화회관(Tokyo Bunka Kaikan) 리노베이션 사례

○ 도쿄문화회관 소개

- 지정관리자는 도쿄도 역사문화재단으로, 1961년 4월 도쿄도 500주년을 기념하는 프로젝트 중 하나로 건립
 - 본관 : 건축 시작 1959년 1월, 완료 1961년 3월, 건축비용 1,630백만 엔
 - 신관 : 건축 시작 1983년 5월, 완료 1984년 11월, 건축비용 960백만 엔
- 오페라, 발레 등을 위한 메인 홀(2,303석), 리사이틀, 실내악 공연을 위한 리사이틀 홀(649석) 보유
- 클래식 음악 공연장으로 수준 높은 음향 시설을 갖추고 있는 만큼 대관 수요가 매우 높은 편임
- 그 외 연습실, 회의실과 더불어, 음악 전문 라이브러리(자료관) 보유
- 일본 모더니즘의 대표적인 건축가 마에카와 쿠니오(Maekawa Kunio)가 설계한 유명한 건축물 중 하나로 꼽힘



도쿄문화회관(Tokyo Bunka Kaikan)

- 마니카와 쿠니오의 건축적 가치와 높은 극장 가동률 및 대관 수요로 인해 공사기간의 확보가 어려워 2013년까지 2~3회에 걸쳐 나누어 개보수 진행
 - 공사기간 6개월 확보하여 주야 3교대로 총 18개월 소요되는 공사를 추진하기도 함
- 가장 큰 규모의 개보수는 1999년 추진, 총 14개월 소요
 - 건축적 가치 유지를 위해 건설 당시의 복원을 목표로 건물 외관은 유지하고 공연장 내부에 한해 전면 리모델링 실시
 - 참고사례 : 도쿄미술관의 경우, 건물 노후화로 인해 전면 재건축으로 추진 → 단, 새로 건축했음에도 불구하고 건축 당시 그대로 지음

- 음향 반사판의 지하 수납 형태 마련
- 공조, 배수, 내진 설계, 천정 구조물 강화(동일본 대지진 이후 강화된 법적 근거에 따름), 벽면 보수
- 의자 디자인은 골격 변경 없이, 색상 및 쿠션만 변경 추진



도쿄문화회관(Tokyo Bunka Kaikan) 전경



도쿄문화회관(Tokyo Bunka Kaikan) 내부 리모델링 과정

라) 롬 시어터 교토(ROHM Theater Kyoto) 리노베이션 사례

○ 롬 시어터 교토 소개

- 극장 소유 및 관리자는 교토 시이며, 2,000석 규모의 일본 최초 다목적 공연장인 교토문화회관(Kyoto Kaikan)으로 1960년 4월 개관
- 일본 모더니즘의 대표적인 건축가 마에카와 쿠니오(Maekawa Kunio)가 설계했으며, 개관한 해 일본건축협회상을 수상하는 등 건축적인 의미가 큼



롬 시어터 교토(ROHM Theater Kyoto)

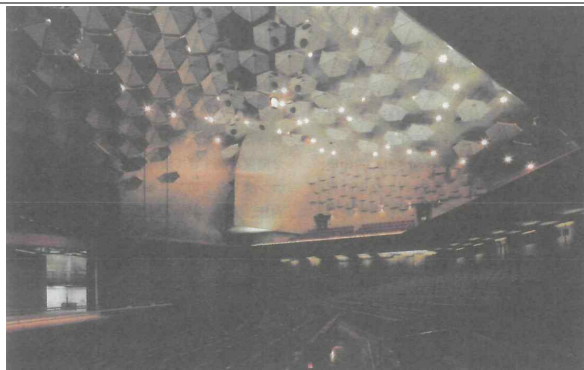
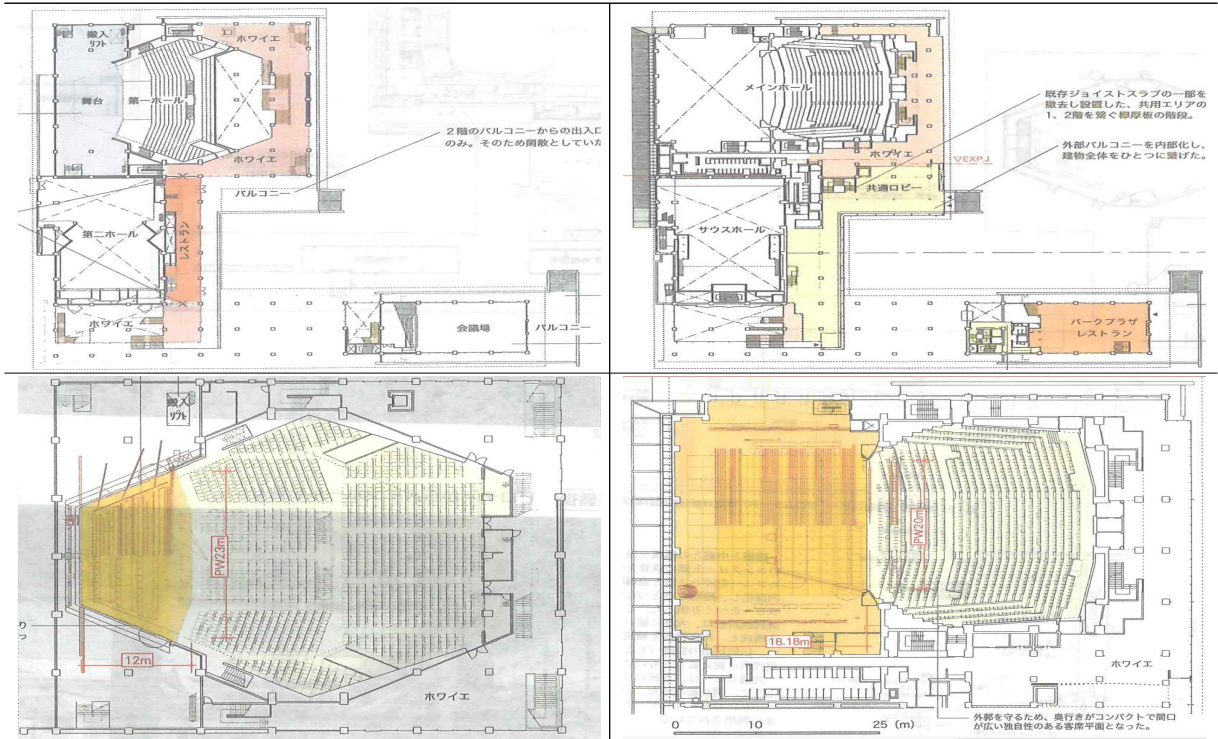
- 개관 50주년 이후 시설의 노후화 및 기능 문제로 관객들로부터 외면 받기 시작하고, 동시대 예술을 담아내는데 한계에 치달아 재개발위원회 발족 및 계획 수립
 - 조사 및 계획 수립 최소 3년 ~ 최대 4년, 설계 최소 1년 ~ 최대 2년의 장기적 접근으로 추진됨
- 일본 근대 건축물의 대표적 사례이자 높이 평가 된 건축적 가치를 근거로 리노베이션에 대해 일본 건축계의 반발이 매우 거셌으나
- 재개발 위원회를 이끈 일본 주요 건축가이자 도쿄대 명예교수인 코야마 히사오(Koyama Hisao)의 설득(결단)과 극장 소유자인 교토 시의 의지로 추진

Koyama says :

“High-quality conservation and restoration is not simply about repairing those parts that have aged, but must also superimpose values suitable for each new era on top of the old values.”

- 리모델링은 교토에 본사를 두고 있는 반도체 회사 롬 반도체(ROHM Semiconductor)의 명칭 권한 조건의 후원을 통해 추진됐으며

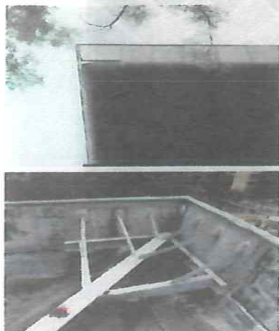
- 이에 따라 2016년 1월 롬 시어터 교토(ROHM Theatre Kyoto)로 재개관
- 대극장은 노후화 된 건물 전체를 허물고 다시 건축 추진
- 건물 외관은 마에카와 쿠니오의 기존 설계와 기법을 활용하여 시공
- 공연장 무대 및 장비, 객석 등은 최신 공연예술의 시도를 담을 수 있도록 설계
- 관리동, 공연 관련 상점, 상업 시설 등을 포함하여 건축



재건축 전



재건축 후



상 : 写真-3.1 改修前の出隅部と軒天
下 : 写真-3.2 出隅部の脱落防止



写真-3.3 改修前の南西側出隅部

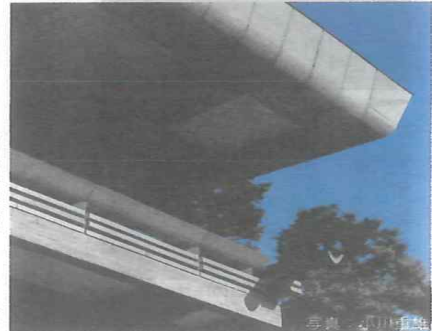
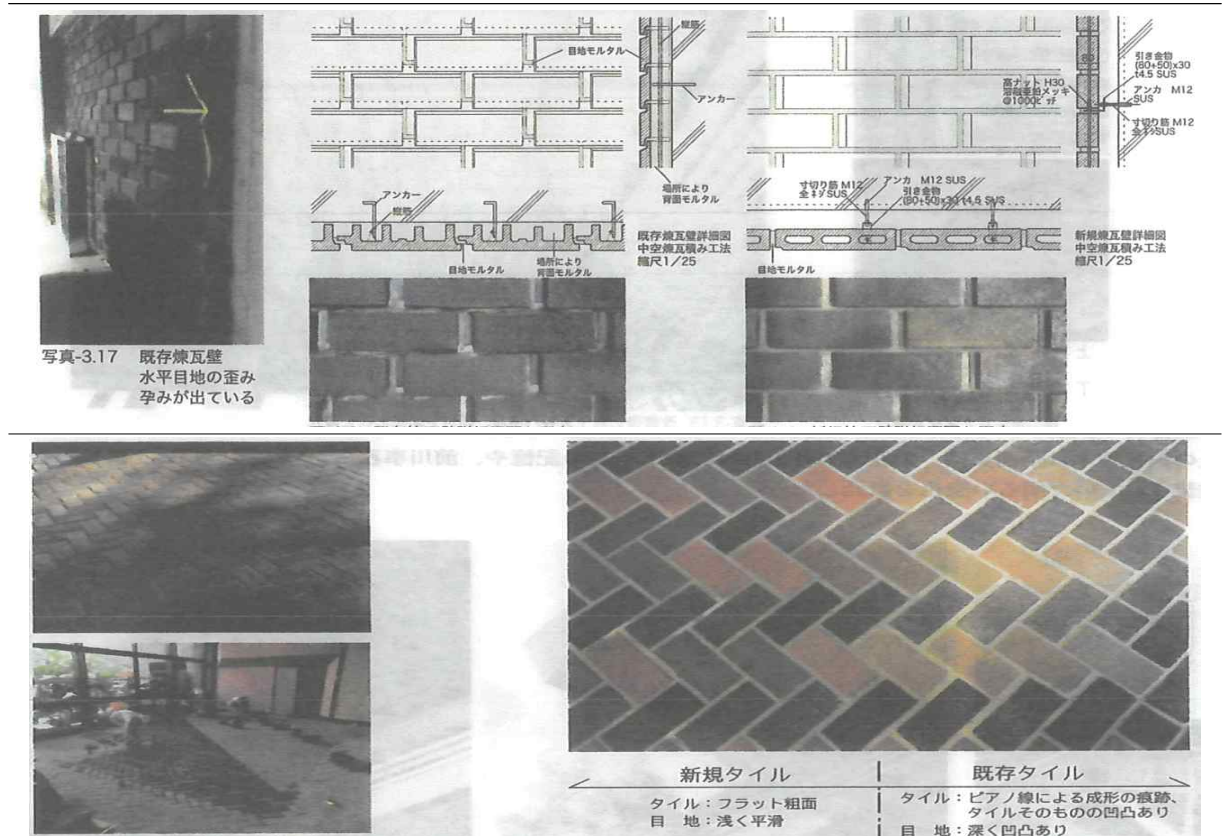
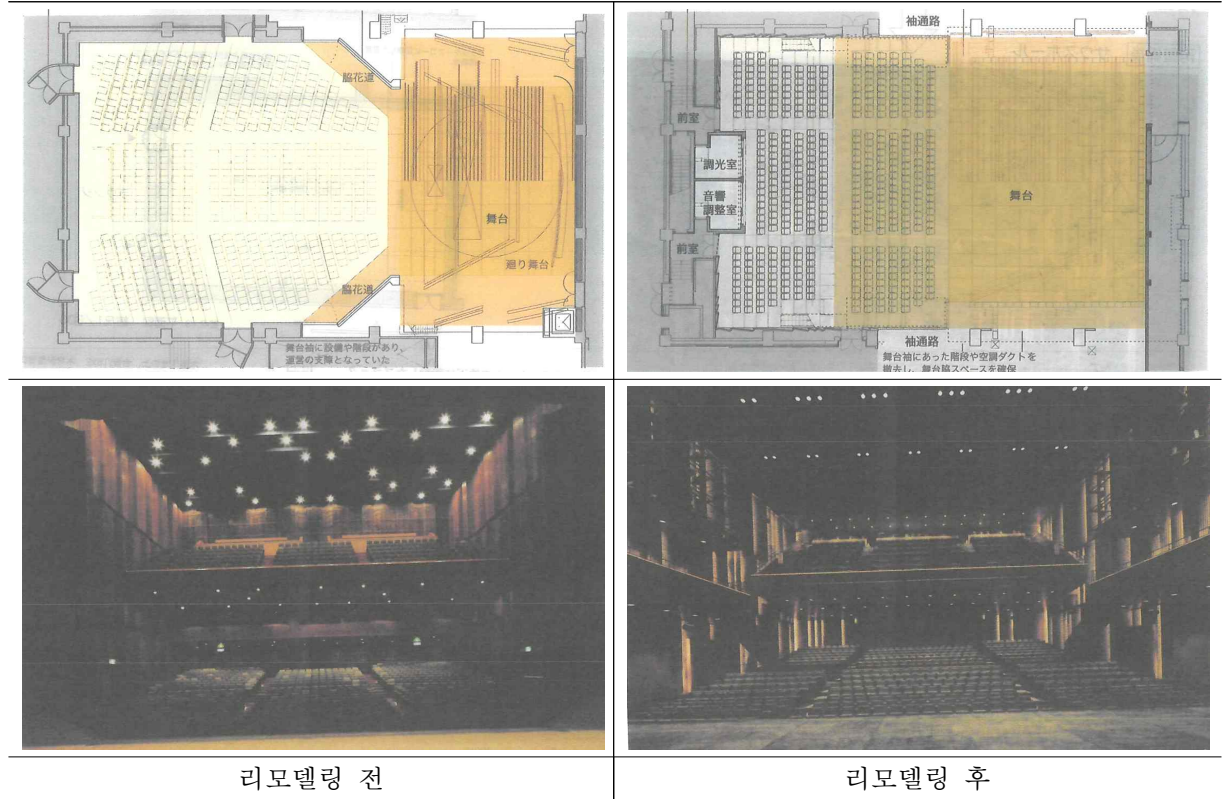


写真-3.4 改修後の南西側出隅部

기존 설계와 기법을 활용한 재건축 전후 비교 자료

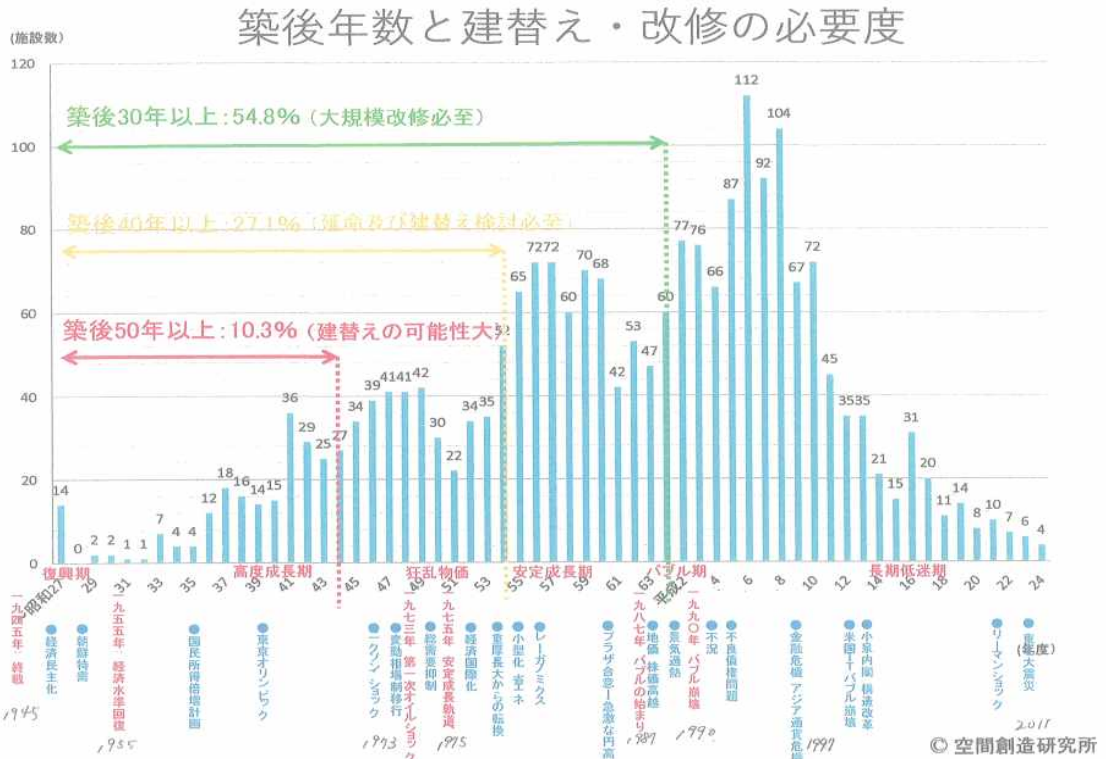
- 소극장은 기존 뼈대를 남기고 콘크리트 제거 후 리모델링 추진
 - 외관은 대극장과 같이 마에카와 쿠니오의 기존 설계와 기법을 활용하여 시공



기존 설계와 기법을 활용한 바닥(위) 및 벽면(아래) 리모델링 설계 자료

마) 노후화 진단과 개선에 대한 사례 및 제언

- 건축물, 설비, 무대설비 등 건축 후 40 ~ 50년차 재건축 또는 리모델링 추진 비율이 가장 높음
 - 무대설비의 경우, 무대·음향·조명 기술 전문가가 해당 기간 이전에도 노후화에 대한 진단 및 교체시기 결정이 가능해야 함
- 당시 콘크리트 품질을 고려한다면 건축 후 50년 이상의 건물은 재건축을 서둘러 검토해야 할 필요가 있음



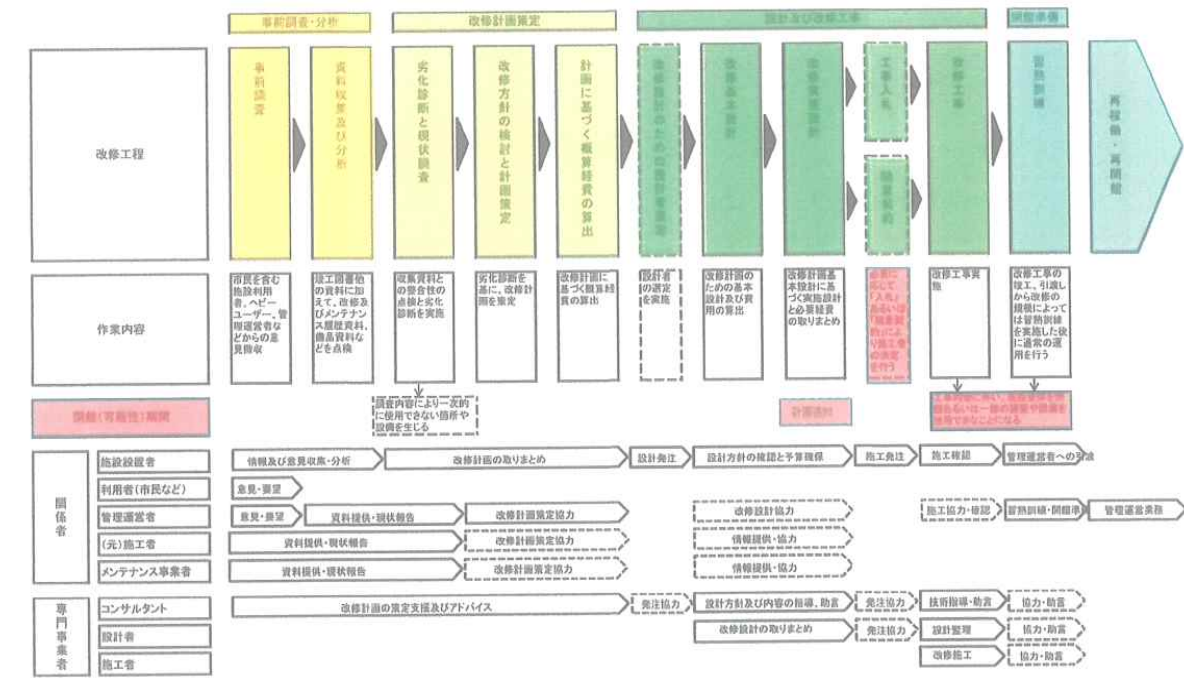
건축 연도별 재건축 및 리모델링 비율

- 40 ~ 50년차 노후 시
 - 기능과 성능에 대한 판단 필요 : 동시대 공연예술의 시도를 구현할 수 있도록
 - ① 변화 가능한 가 ② 열악한 가
 - 향후 10년간 유지보수 비용이 재건축 및 리모델링 결정 여부에 있어 가장 큰 판단 기준이 될 수 있음
 - 유지보수 비용이 1억 엔 이상 발생되며, 유지보수가 6개월 이상 소요되는 경우 폐관 후 재건축 또는 리모델링을 검토해야 함

Kusaka KOMOYA, 空間創造研究所 공간창조연구소 대표

“극장은 건축물로, 과거의 유산으로 남아서는 아니 되며, 현재와 미래의 예술을 지탱하는, 그것을 담아 낼 수 있는 공간이 되어야만 한다.”

- 대규모 개보수의 경우 프로세스 설정에도 많은 시간 투자가 반드시 필요함
 - 조사 및 계획 수립 : 최소 3년 ~ 최대 4년
 - 설계 : 최소 1년 ~ 최대 2년
 - 시공 : 최소 2년 ~ 최대 3년
 - 준공 ~ 재개관 전 훈련(가동 및 점검) : 3개월 ~ 최대 6개월



재건축 프로세스 - 롬 시어터 교토 사례

바) 기타 질의

○ 예산 확보

- 충분한 개보수 예산 확보를 위해 건축물에 대한 진단서 즉, 재건축 또는 리모델링이 필요한 부분에 대한 리스트 업이 중요함
- 부족한 예산으로 일부를 추진하지 못했다면 해당 내용에 대한 기록을 남겨 추후 예산확보 시 반드시 실행될 수 있도록 해야 함

○ 개보수 비용

- 공식 오픈된 금액은 아니지만 2017년 닛세이 극장 리모델링 30억 엔 투입
- 도쿄문화회관의 경우 2회에 걸쳐 약 140억 엔(1회 차 80억 엔, 2회 차 약 60억 엔 이상) 투입
- 도쿄예술극장은 21년 전 120억 엔이 투입 되었으며, 공조시설 개보수에 가장 많이 소요된 것으로 알려짐

○ 아르코예술극장 개보수 의견

- 건축 당시 콘크리트의 질을 고려한다면 총 수명은 최대 50년으로 보임
- 건축 후 20 ~ 25년 경, 1회 차 보수가 필요하며
- 건축 후 40 ~ 50년 경, 2회 차 유지하며 리모델링할 것인가, 재건축할 것인가 결정 필요

사) 미팅 사진자료



전체국공립문화시설협회 미팅

나. 신국립극장 New National Theatre, Tokyo 미팅

1) 면담 개요

구분	내용	
일시	2019. 12. 3(화) 18:00~18:40, 12. 5(목), 10:00~11:30	
장소	1 Chome-1-1 Honmachi, Shibuya City www.nntt.jac.go.jp	
참여자	내부	정○○ 극장운영부장, 이○○ 극장운영부 과장, 박○○ 무대예술부 과장
	외부	M○○
		A○○○ H○○○○○
방문 목적	<ul style="list-style-type: none"> ○ 작품 교류 방안 모색 ○ 기획공연 개발을 위한 AI활용 공연, 테크놀로지를 접목한 극장 등 다양한 프로그램 조사 	

2) 세부 면담 내용

가) 신국립극장 소개

- 일본예술위원회(Japan Arts Council) 소속으로 노, 분라쿠, 가부키 등 전통예술을 다루는 국립극장과 차별화 하여 현대 공연예술을 소개하는 역할로 1997년 개관

- 신국립극장의 극장장은 오자키 모토키(OZAKI Motoki)며, 오페라 예술감독 오노 카주시(ONO Kazushi), 발레&무용 예술감독 오히라 노리코(OHARA Noriko), 연극 예술감독 오가와 에리코(OGAWA Eriko)가 각 분야의 프로그래밍을 책임지고 있음
- 오페라 플레이스(1,814석, 대극장), 플레이하우스(1,038석, 중극장), 더피트(최대 468석, 블랙박스 가변형 극장) 등 총 3개의 공연장을 보유
- 치바(Chiba)에 아카이빙 및 제작, 보관 등을 위한 무대세트&디자인 센터(Stage Set&Design Centre)를 별도 운영



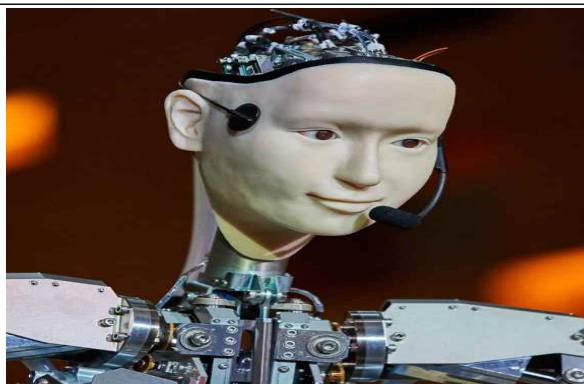
신국립극장 건축구조 입체모형



소극장 더피트 공연 전 로비개방 안내

나) 시즌 프로그램 및 특별 프로그램 운영 사례

- 신국립극장 공연 시즌은 매년 10월부터 이듬해 7월까지 추진
 - 2019/2020 시즌은 오페라 10작품, 발레 6작품, 무용 3작품, 연극 7작품 추진 중
 - 2020년 1월, 2020년 10월부터 2021년 7월 시즌 프로그램 발표 예정
- 2020년 도쿄올림픽 기념 안드로이드 오페라 제작
 - 2019/2020 시즌 외 도쿄올림픽 스페셜 프로그램으로 2020년 8월 어린이와 안드로이드를 활용한 AI 오페라 상연 예정
 - 소설가 시마다 마사히코(SHIMADA Masahiko)의 대본을 바탕으로 시부야 게이치로(SHIBUYA Keiichiro)가 작곡가로 참여하며 제작은 신국립극장의 오페라, 발레, 연극 예술감독이 각각 담당
 - 오페라 주역은 인간과의 의사소통 가능성 위해 개발된 안드로이드 Alter3임



Alter 3는 모든 내부 메커니즘이 노출되어 있으며, 신체와 성별 또는 연령을 알 수 없는 얼굴을 특징으로 설계된 안드로이드 로봇

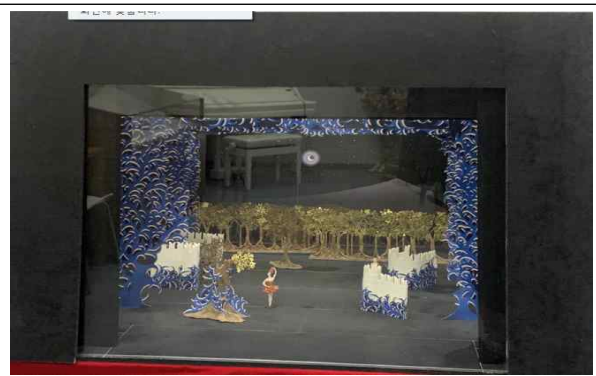
오사카 대학의 국제 안드로이드 연구소의 오가와 코헤이(OGAWA Kohei)가 개발, 그밖에 도쿄 대학, mixi Inc., Warner Music Japan Inc., ALTERNATIVE MACHINE Inc.가 함께 참여하는 프로젝트임

안드로이드 Alter 3

- 백 스테이지 투어
 - 백 스테이지 투어의 경우 별도의 상시 프로그램은 운영하지 않음
 - 각 시즌 중 오페라나 발레 작품에 따라 해당 공연 예매자를 대상으로 추천하여 공연 연계프로그램(무대세트 공개 등 마케팅 활용방안)으로 추진
- 공연 관련 아카이브
 - 제작되는 모든 작품의 대본은 극장 내 정보센터에 보관 중이며, 정보센터 방문 시에만 전자파일로 열람 가능
 - 공연실황 영상은 일반 공개용(투어 프로그램의 일종)과 정보센터 방문 시 센터 내에서만 열람할 수 있는 것으로 분리 됨
- 기타 부대행사
 - 2019년 9월부터 무대세트&디자인 센터와 별개로 극장 로비의 빈 공간을 활용한 의상, 무대소품 등 전시 시작



정보센터 입구



정보센터 내 무대 관련 전시물



신국립극장 오페라 플레이스 로비 - 2017-18 시즌 공연 무대 소품 및 의상 전시(19.9~)

다) 노후화 진단과 개선, 장애인 및 노약자 접근성 개선 사례

- 노후화 진단과 개선
 - 일본예술위원회 소속 극장들 중, 신국립극장 보다 국립극장의 개보수가 우선 과제로 인식되고 있어 현재 신국립극장은 노후화 진단 및 개보수 관련 예산 확보 하지 못함
 - 이에 따라 무대설비 관련된 연명 조치로 중·소규모의 장비 교체만 추진 중에 있으며, 향후 예산확보 여부에 맞춰 진행 예정

○ 장애인 및 노약자 접근성 개선

- 공연예술 주 관객층이 60 ~ 80대로 높아짐에 따라 접근성 개선에 대한 필요성 인식
- 주로 관객 민원에 의한 개선 사례가 많음
 - 객석 보조쿠션 : 등받이 각도가 불편하다는 민원에 따라 별도 제작한 얇은 형태의 보조 쿠션을 전 객석에 비치
 - 객석 손잡이 부착 : 계단식 객석 이동 시 노약자의 넘어짐 방지를 위해 복도 쪽에 위치한 객석 전체에 손잡이 제작 및 부착



건물 내 이동식 표지판 비치



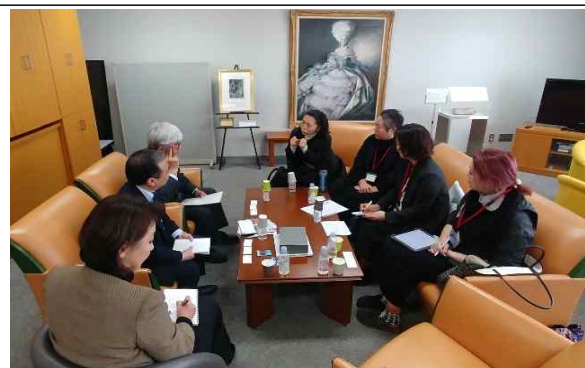
객석 보조쿠션



객석 손잡이 부착

라) 작품 교류방안 논의

- 2018년 신국립극장 연극 프로듀서의 아르코예술극장 방문은 인지하고 있으나 현재 신임 연극 예술감독인 오가와 에리코의 결정이 가장 중요함
 - 2021년도 시즌프로그램의 스케줄이 모두 완료 된 상태로 확답이 어려움
- 마) 미팅 사진자료



다. 아츠카운슬도쿄 Arts Council Tokyo 미팅

1) 면담 개요

구분	내용	
일시	2019. 12. 6(금), 10:00~11:30	
장소	Tokyo, Chiyoda City, Kudankita, 4 Chome-1-28 www.artscouncil-tokyo.jp	
참여자	내부	정○○ 극장운영부장, 이○○ 극장운영부 과장, 박○○ 무대예술부 과장
	외부	Y○○ ○○○
		H○○ ○○○
		E○○ ○○○
		K○○ ○
방문 목적	<ul style="list-style-type: none"> ○ 예술극장 주요 작품의 국제교류 방안 모색 ○ 관객친화형 기획프로그램 발굴 가능 사례 조사 	

2) 세부 면담 내용

가) 아츠카운슬도쿄 소개

- 2006년 도쿄올림픽 유치 준비를 위해 발족된 “도쿄예술문화평의회”가 전신이며, 도쿄도역사문화재단 산하 기관으로 2015년 설립
 - 직원 수 약 71명, 예산 2019년 기준 39억 엔
- 2008년 ‘세계적인 문화창조도시, 도쿄’를 목표로 도쿄문화발신프로젝트 시작
- 2012년 문화예술분야 지원사업을 중심으로 하는 별도 조직 구성, 도쿄문화발신 프로젝트와 통합해 아츠카운슬도쿄 설립
- 주요사업으로는 ① 기금지원사업 ② 페스티벌 중심의 체험형 프로그램 운영 ③ 인재육성사업 ④ 국제네트워크 기획사업 ⑤ 2020 도쿄올림픽을 위한 문화 프로그램이 있음
 - 무형문화재 활용하여 지역민의 문화예술 참여 프로그램
 - 외국인 대상 일본 문화체험 프로그램 운영 등

나) 관객친화형 기획프로그램 발굴 가능 사례

- 아트 포인트 프로젝트 Tokyo ArtPoint Project
 - 문화예술 활동을 통해 마을, 사람, 활동을 연결해 지속 가능한 시스템을 구축 및 사무국으로 역할수행이 가능한 NPO 육성을 목적으로 한 장기(3~5년) 지원 사업
 - 강좌, 워크숍, 포럼 등을 자체적으로 운영하도록 하며, 아츠카운슬도쿄의 경우 관리, 운영자 대상 교육, SNS 홍보 등을 담당
 - 1년 동안 보고·검증·평가 후 3~5년의 방향을 함께 결정하여 추진

○ 도쿄 카라반 Tokyo Caravan

- 일본 대표적인 연출가 노다 히데키(Noda Hideki)의 제안으로 시작된 프로젝트
- 도쿄 외의 지역과 도쿄 지역의 예술가가 교류가 가능한 플랫폼 구축이 목표
- 타 지역과 타 장르 간 교류 등 다른 종류의 예술 활동을 하는 예술가들이 모이면 그 안에서 또 다른, 새로운 예술이 생겨난다는 것을 지원함

○ 도쿄도쿄페스티벌 Tokyo Tokyo Festival

- 2020년 올림픽 스페셜 프로그램으로 구성
- 공모를 통해 국내외 2,436건 프로젝트 신청, 그 중 13건을 선정해서 2020년까지 순차적 진행 중
- 프로그램 성격에 따라 ① 플래그 프로젝트 지원(큰 규모 사업) ② 시민창조 문화 활동 지원(도쿄 시민의 일상예술 활동 지원) ③ 해외아티스트 협업 활동 지원 ④ 미래 제안형 프로젝트 지원(예술과 과학기술 연계 사업을 지원)으로 구분



도쿄도쿄페스티벌 홍보 인쇄물

다) 미팅 사진자료



아츠카운슬도쿄 미팅

라. 도쿄예술극장 Tokyo Metropolitan Theatre 미팅

1) 면담 개요

구분	내용	
일시	2019. 12. 6(금), 13:30~15:30	
장소	1 Chome-8-1 Nishiikebukuro, Toshima City, Tokyo www.geigeki.jp	
참여자	내부	정○○ 극장운영부장, 이○○ 극장운영부 과장, 박○○ 무대예술부 과장
	외부	H○○ ○○○
		K○○ ○○○
방문 목적	○ 아르코예술극장 개관 40주년 프로그램 및 극장 아카이브 사례 조사	
	○ 아르코·대학로예술극장 노후화 대비 개선 및 대학로예술극장 리모델링 관련 관객친화형 시설 개선을 위한 사례 조사	

2) 세부 면담 내용

가) 도쿄예술극장 소개

- 극장 관리운영은 도쿄도 역사문화재단이며, 시민을 위한 음악, 연극, 오페라, 무용 등 공연예술진흥과 국제교류 도모를 위한 문화시설로 1990년 10월 개관
- 2009년 7월 일본을 대표하는 연극인 노다 히데키(Noda Hideki, 1955년생)가 초대 예술감독 취임 후, 고전을 재해석한 작품부터 장르 구분을 초월한 실험적인 작품까지 다양한 프로그램 선보임
- 2011년 4월부터 2012년 9월까지 극장 리노베이션 공사 후 재개관

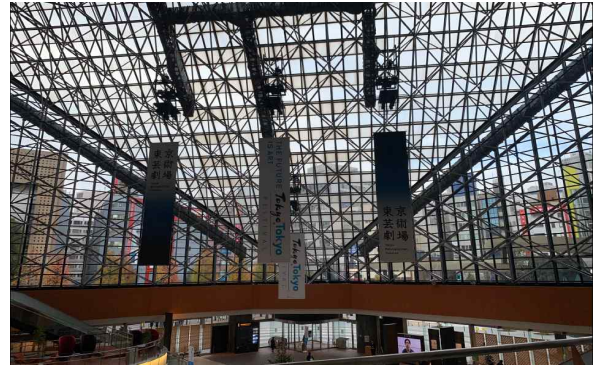
1969년 5월 문화체육시설 용도 부지 취득 → 1972년 11월 도쿄도 종합예술문화시설건설 간담회 설치 → **1982년 12월 사업화 발표** → 1983년 8월 도쿄예술문화시설건설사업 조사위원회 설치 → 1985년 3월 기본 설계 위탁(설계자 아시하라 요시노부) → 1987년 7월 착공(시공사 타이 세이 건설 JV) → **1990년 10월 개관** → 1991년 5월 파이프 오르간 완성(제작자 마크 가르니에) → 2002년 4월 도쿄도교육청에서 도쿄도 생활문화국으로 이관 → 2002년 4월 (재)도쿄도역사문화재단 위탁 → **2006년 4월 (재)도쿄도역사문화재단 운영** → 2009년 7월 초대 예술감독 노다 히데키 취임 → **2011년 4월 리노베이션 공사 착공** → 2012년 6월 준공 → **2012년 9월 리뉴얼 오픈** → 2015년 4월 4대 관장 취임

- 세계 최대의 파이프 오르간을 보유한 클래식전용 콘서트홀(대극장, 1,999석, 휠체어 석 8석), 연극·무용 등 공연을 위한 플레이하우스(834석, 보조 설치 가능좌석 90석, 휠체어 석 7석), 연극·무용 전용 소극장 이스트(최소 272석, 최대 324석), 연극·무용 등 공연을 위한 소극장 웨스트(최소 195석, 최대 257석) 보유
- 부대시설로는 심포니 스페이스(오케스트라 규모 연습실 겸 대회의실), 연습실 6개 (일부는 극장 무대규모), 회의실 8개, 전시실 4개 운영

- 그밖에, 박스 오피스(인포메이션 겸용), 레스토랑, 카페, 아트숍, 우체국, 렌탈 스튜디오(피아노 1대 비치, 대관용 음악 연습실), 어린이 놀이터(공연 시 운영하는 탁아 룸), 주차장(100대 수용) 등을 보유함



도쿄예술극장 전경



1층 로비



1층 로비 - 홍보 키오스크



지하 로비



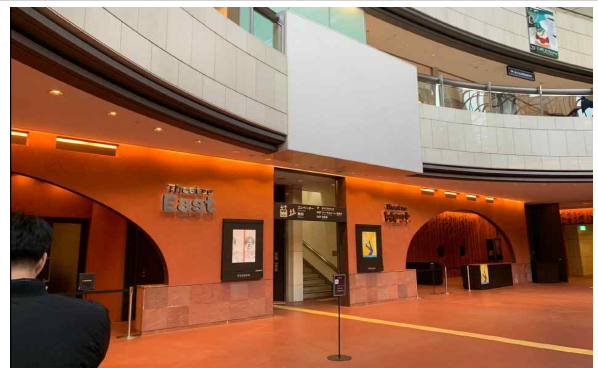
콘서트홀 - 3층 객석 시야각



플레이하우스 - 2층 객석 시야각



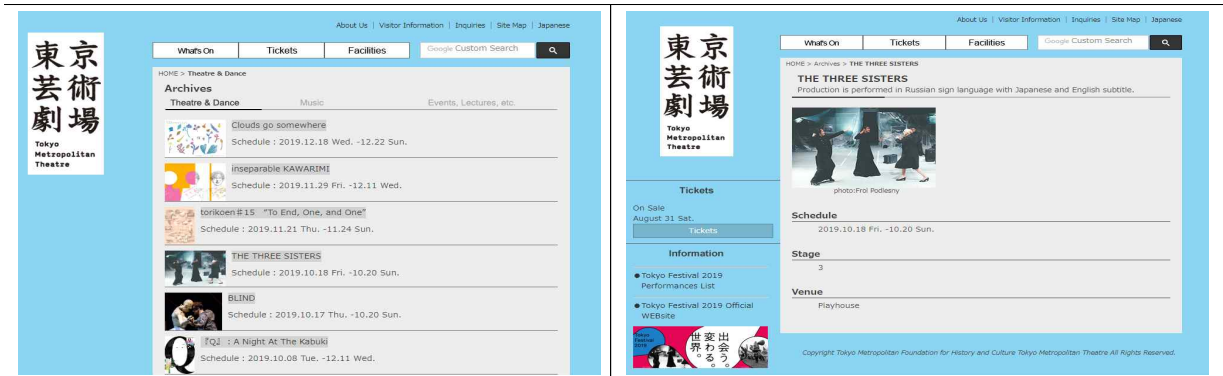
콘서트홀 - 극장 로비



소극장 이스트 - 극장 로비

나) 극장 아카이브 사례 조사

- 홈페이지 아카이브 카테고리 내 시즌 프로그램 공연, 워크숍, 백 스테이지 투어 등 대관공연을 제외한 극장 기획 프로그램에 한해 정보 축적(2012년 ~ 현재)
- 극장 시설에 대한 기록물을 사진 중심, 일러스트 형태, 텍스트 중심 등 여러 형태의 인쇄물 제작 및 배포를 통한 자료 축적
- 분기별 통합 책자 'BUZZ' 발행으로 기획공연 인터뷰, 상세정보 등 연계 콘텐츠 생성 및 대관공연 리스트 정리



홈페이지 아카이브 카테고리 - www.geigeki.jp/archive



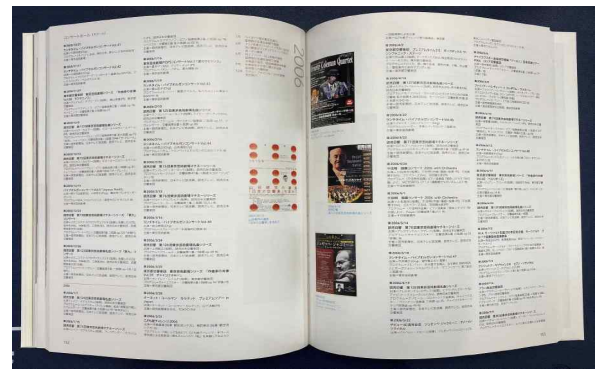
도쿄예술극장 시설 안내책자, 2019/2020 콘서트홀 시즌 브로셔



도쿄예술극장 통합 브로셔 - 기획공연 중심으로 분기별 통합 발행

○ 개관 25주년 연보 발행

- 1990년부터 2014년까지 도쿄예술극장에서 공연된 공연 리스트와 실황사진을 중심으로 한 연보 발행



도쿄예술극장 25주년 연보

다) 노후화 진단과 개선, 장애인 및 노약자 접근성 개선 사례

○ 노후화 진단과 개선

- 2011년 4월부터 1년 6개월 동안 주요 리노베이션 추진
- 각 공연장과 건물 로비 공간인 아트리움을 완전히 개조했으며, 더 많은 방문객을 유도하기 위해 레스토랑, 상점, 우체국과 같은 편의 시설 추가

○ 장애인 및 노약자 접근성 개선

- 장애인 시설로는 엘리베이터, 휠체어 리프트, 점자 블록, 장애인용 화장실, 극장 내 휠체어 석 등이 있음
 - 휠체어 리프트 : 지하철 연결 계단, 극장 내 일부 구역에 설치되어 있으며, 경비원이나 극장 직원을 호출하여 동반 시 사용 가능
 - 극장 내 휠체어 석 : 층간이 있는 극장의 경우 1층만 설치 및 운영



휠체어 리프트 - 이케부쿠로 역 지하통로



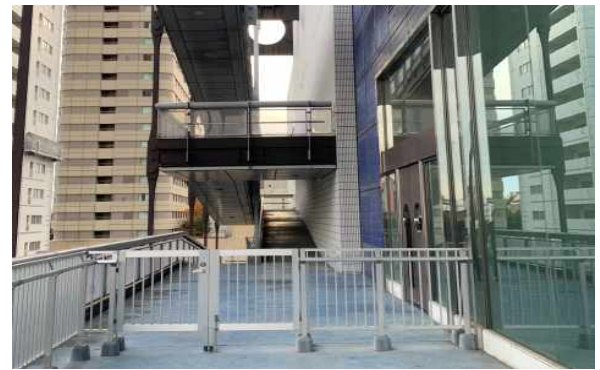
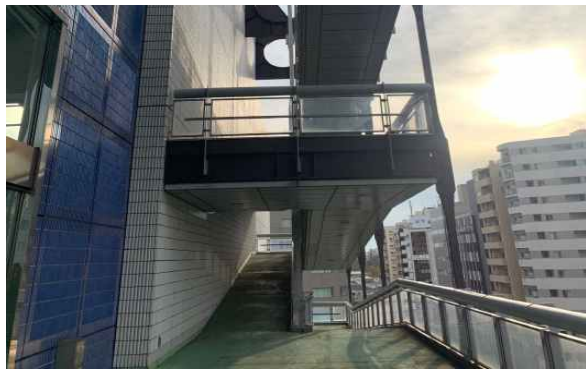
콘서트홀 내 휠체어 석 공간

- 노약자와 장애인을 위해 대여용 수동 휠체어, 휠체어 전용 대피로 보유
 - 대여용 수동 휠체어 : 박스 오피스 3개, 각 공연장 물품 보관소 및 1층과 5층에 위치한 의무실 내 각 1개로 총 15개 보유
- 상비약, 휠체어 등을 구비한 의무실 2개 운영
- 시각장애인 안내견 전용 화장실 운영 및 안내견에 한해 공연장 동반 출입 가능

- 청각장애인 관객을 위한 휴대용 캡션 디스플레이 대여 서비스 제공
- 사전 예약자에 한해 어린이 돌봄 유료 서비스 제공 : 전문 보육 시스템 회사와 연계하여 해당 서비스 기간 내 보육교사 상주



의무실

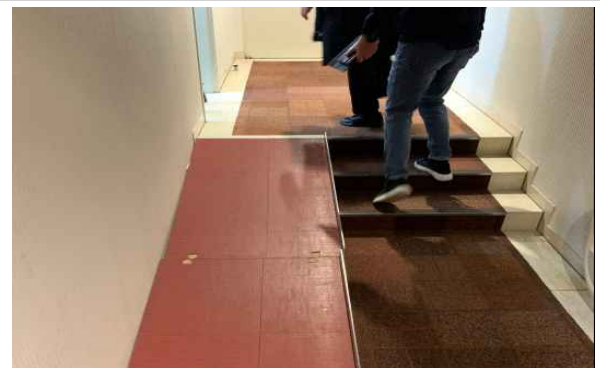
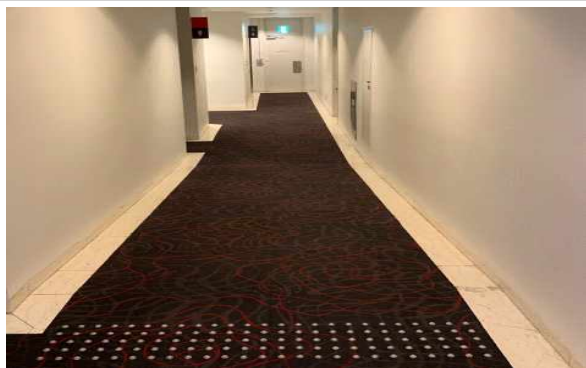


장애인 및 노약자 전용 외부 경사 대피로 - 건물 양쪽 2곳 설치, 평상시에는 출입 통제



안내도

극장 내 휠체어 리프트



극장 내 이동 통로는 대부분 경사로이며 점자블록 설치, 낮은 계단은 경사로를 별도 설치함



시각장애인 안내견을 위한 야외 화장실



청각장애이용 필기판

어린이 돌봄방

라) 미팅 사진자료



도쿄예술극장 미팅

마. 공연관람을 통한 무대예술 트렌드 조사

1) <타지마할의 근위병 Guards at the Taj> (12. 3 관람)

- 신국립극장 연극분야 예술감독 오가와 에리코(OGAWA Eriko)의 신작 프리뷰 공연. <바그다드 동물원의 뱅갈 호랑이>로 풀리쳐상 후보에 오른 각광받는 미국 작가인 라지프 조셉(Rajiv Joseph)이 쓴 연극대본으로 2015년 뉴욕에서 초연됐으며, 2017년 이종석(달컴퍼니) 연출로 국내에 소개된바 있음
- 프리뷰 공연임에도 불구하고 폭넓은 연령대의 관객으로 모든 회차가 매진될 만큼 관심도가 매우 높았음
- 공연 시작 전 프로듀서가 작품 소개와 기획 의도 등에 대해 안내하고 프리뷰인 만큼 중단될 수 있다는 사전 공지를 함. 또한 관객에게 프로듀서의 입장으로 프리뷰 공연을 보고 설문에 참여해달라는 안내를 함
- 2인극임에도 불구하고 집중력 있는 연기로 몰입도가 굉장했으며, 단순하면서도 아이디어가 넘치는 무대 구성 및 소품 활용, 연출력이 돋보임
- 관객들의 집중도 높은 관극 태도도 매우 인상적이었으며, 공연 종료 후 설문에도 적극 참여하는 것을 볼 수 있었음



<타지마할의 위병 Guards at the Taj> 공연장 로비 및 극작가 라지프 조셉

2) <웨스트사이드스토리> (12. 4 관람)

- 360도 회전하는 관객석이 움직이는 거대한 스크린과 무대로 둘러싸인 독특한 극장. 네덜란드와 일본 각 하나씩 전 세계에 2개 있는 형태로, 무대기술회사 이매진 네이션의 브랜드인 스테이지 어라운드 테크놀로지를 도입
- 객석 360도 회전이라는 독특한 구조와 도넛 링처럼 객석을 둘러싼 무대, 정교한 프로젝션, 무대와 객석을 넘나드는 동선, 군무 씬을 위한 무대 일부를 제외하고 엄청난 규모의 무대 세트와 소품, 조명의 조합은 색다른 몰입감을 만들어 냄. 그러나 상대적으로 빈약한 음향은 감상에 방해요소로 작용함
- Smart glasses의 경우, 배우를 바라보는 시각 위에 자막이 겹쳐 보이는 형태로 기존 자막기를 보기 위해 시선의 각도가 크게 움직이는 불편을 줄이기는 하나 안경 자체의 무게와 렌즈로 인해 다소 제한되는 관극 시야 발생으로 초반에만 체험하고 사용하지 않음
- 공연 종료 후 무대 세트의 일부를 개방해 관람의 또 다른 즐거움을 선사함

- 기존 극장형태에서는 볼 수 없었던 관극 형태로 엄청난 몰입감을 제공하나, 공연장 자체를 지어야 하는 비용 부담 등으로 국내 도입에는 분명한 한계가 있음



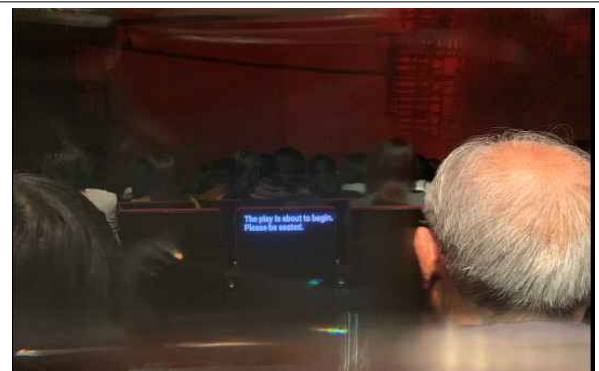
스태이지 어라운드 극장 입구



좌석 안내도 및 관람시간 안내



Smart glasses와 수신기



Smart glasses를 통해 본 자막



스태이지 어라운드 무대구조 및 세트 일부

4. 출장 효과 및 출장결과 활용계획 등

가. 극장 노후화 대비 개선방안 마련

아르코예술극장과 매우 유사한 <롬 시어터 교토(ROHM Theatre Kyoto)>의 사례를 발굴함에 따라 추가 조사연구의 필요성이 있음. 아르코예술극장 노후화에 대한 정확한 진단이 시급하며, 대규모 개보수가 예상되므로 프로세스 설정에도 많은 시간 투자가 반드시 있어야 함. 아울러, 아르코예술극장의 건축적 의미의 중요성이 있으나, 무대예술을 위한 극장으로의 역할을 위해 리모델링과 함께 재건축에 대해서도 적극적인 검토가 필요함.

- <롬 시어터 교토> 참고사례에 대한 추가 조사연구
 - 「극장, 음악당 등 개보수 핸드북(매뉴얼집)」, 「교토문화회관(롬 시어터 교토)의 보존개수에 대해」 등 수집 자료 번역 및 분석
 - 리모델링 사례를 활용 및 분석을 통한 중장기 계획 수립
- 공청회, 자문회의 등 추후 추진 시 극장 컨설팅 전문가 쿠사카 코모야(Kusaka KOMOYA, 공간창조연구소 대표) 활용 방안 검토
- 전체국공립문화시설협회가 추진하고 있는 방향성 및 사업 내부 공유

나. 장애인 및 노약자 등 관객친화형 시설로의 개선방안 마련

장애인 인식 개선, 공연장에 대한 장애인의 접근성 개선 요구 등 사회적인 변화의 흐름에 따라 시설 뿐 아니라 공연에 대한 배리어프리 사례에 대한 추가 조사 및 적용이 필요해 보임. 또한 공연예술에 대한 관객 감소와 관객 고령화를 대비하여 사용자인 관객 입장에서의 시설 개선 노력 필요.

- 신국립극장 객석 보완 사례(객석 보조쿠션, 대극장 통로객석 손잡이 부착 등) 참고 및 활용 방안 검토
- 도쿄예술극장 접근성 개선 사례(안내도 보강, 경사로 설치 등) 참고 및 활용 방안 검토

다. 아르코예술극장 개관 40주년 프로그램 및 극장 아카이브 준비

보여주기 식의 초청 공연이나 프로그램의 나열 보다는 지난 40년간 우리 극장과 함께한 예술가와 작품에 대한 데이터베이스 구축이 중요해 보임. 우리 극장의 기획 및 교육 프로그램에 대한 예산투자 및 인력 보강 등의 기능 강화와 아카이브 기능이 전무함에 따라 이에 대한 대책 마련 역시 필요함.

- 아르코예술극장 공연 연보 작성을 위한 데이터 수집 및 정리 추진

라. 예술극장 주요 작품의 국제교류 방안 모색

일본 뿐 아니라 해외 대부분의 공연장은 기획 또는 시즌 프로그램으로 운영되어 현재 2020년 또는 2021년까지 확정되어 있음. 작품을 팔기 위한 단기적인 접근 보다는 상호간 신뢰 형성 후 접근하는 것이 중요해 보임. 아울러, 극장 외 축제나 마켓, 해외유통 기획사 등에 대한 연결 등 직·간접적인 방법들로 작품 소개의 단계로 접근 추진을 계획하고자 함

5. 집행예산 : 총 5,066,144원 ※ 당초 예산 5,908,500원 대비 842,356원 절감
 가. 국외여비 : 3,588,744원

(단위 : 원)

성명	총계	항공운임	철도운임	체재비		
				일비	숙박비	식비
정○○	1,337,451	208,100	45,676	141,480	560,199	381,996
이○○	1,134,982	202,100	45,676	122,595	448,693	315,918
박○○	1,116,311	208,100	45,676	122,595	424,022	315,918
계	3,588,744	618,300	137,028	386,670	1,432,914	1,013,832

- ※ 여비규정에 의거하여 제2호 가등급 적용
- ※ 항공운임 : 항공 금액 변동대비 담당자 1인의 개인카드로 선 지출, 추후 증빙을 통해 지급
- ※ 철도운임 : 공항-도심 철도 NEX 왕복
- ※ 현지교통비 : 매트모 패스는 일비 포함하여 정산함

나. 기타 출장 집행경비 : 1,477,400원

1) 일반수용비 : 1,425,000원

- 공연티켓 구입비 600,000원
 - 타지마할의 근위병 29,191원 * 3명 = 87,573원
 - 웨스트사이드스토리 170,809원 * 3명 = 512,427원

※ 신국립극장 <타지마할의 위병> 티켓 총액은 158,049원 이나 예산계획 범위 내 금액인 87,573원만 사용하며, 차액은 개인 일비에서 사용함

※ 객석 360도 회전 극장인 Stage Around 상연 작품 관람을 통해 기획공연 개발을 위한 테크놀로지를 접목한 극장활용 콘텐츠 사례조사 및 대학로예술극장 리모델링 관련 무대기술 활용 및 장비 관련 정보 수집

- 안내 통역료 825,000원

2) 공공요금및제세 : 여행자 보험 52,400원

다. 예산과목

- 공연예술공간지원(아르코대학로예술극장지원)/여비/국외여비
- 공연예술공간지원(아르코대학로예술극장지원)/운영비/일반수용비(자체 및 기획사업 프로그램)
- 공연예술공간지원(아르코대학로예술극장지원)/운영비/공공요금및제세
- 공연예술공간지원(아르코대학로예술극장지원)/업무활동비/사업추진비